

INTEGRÁLT VÍZHÁZTARTÁSI TÁJÉKOZTATÓ ÉS ELŐREJELZÉS

2014. október

-kivonat -

Készítette:

az

**Országos Vízügyi Főigazgatóság
Vízvédelmi és Vízyűjtő-gazdálkodási Főosztály
Vízkészlet-gazdálkodási Osztálya**

és az

Alsó-Tisza-vidéki Vízügyi Igazgatóság



**Budapest, Szeged
2014. október 6.**

1. HELYZETÉRTÉKELÉS

Csapadék

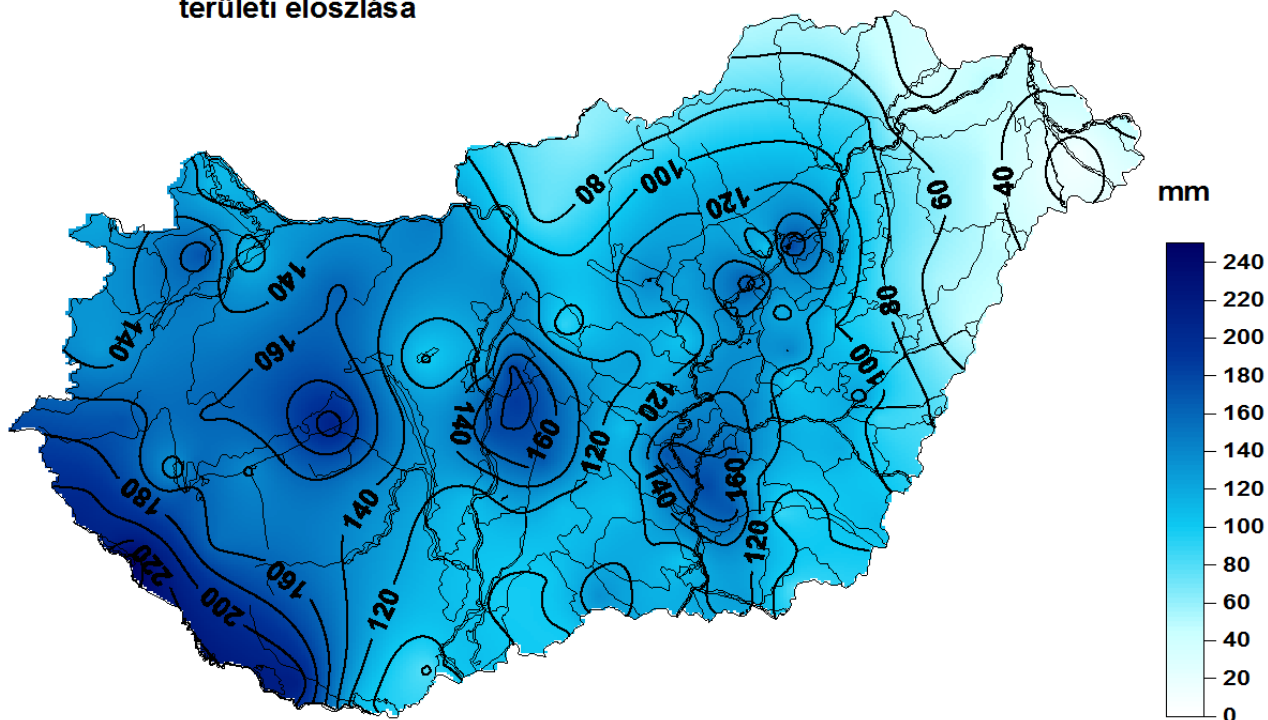
2014 szeptemberében a rendelkezésre álló adatok szerint az ország területére lehullott csapadék mennyisége 9 mm (Fehérgyarmat) és 250 mm (Murakeresztúr) között alakult, az országos területi átlagérték 119 mm volt, ami 72 mm-rel (153%-kal) több a viszonyítási időszak (1971-2000) szeptember havi átlagánál.

Szeptemberben a Sátoraljaújhely-Tokaj-Nyírbátor vonaltól északkeletre eső terület kivételével az átlagosnál több csapadék hullott. A legtöbb (160-250 mm) csapadékot a Dunántúl délnyugati peremén, a Közép-Dunántúlon, a Felső-Kiskunságban, valamint a Dél-Alföld egyes körzeteiben jegyezték fel. Ugyanezen térségekben fordult elő a havi átlaghoz viszonyított legnagyobb havi (120-179 mm) csapadéktöbblet.

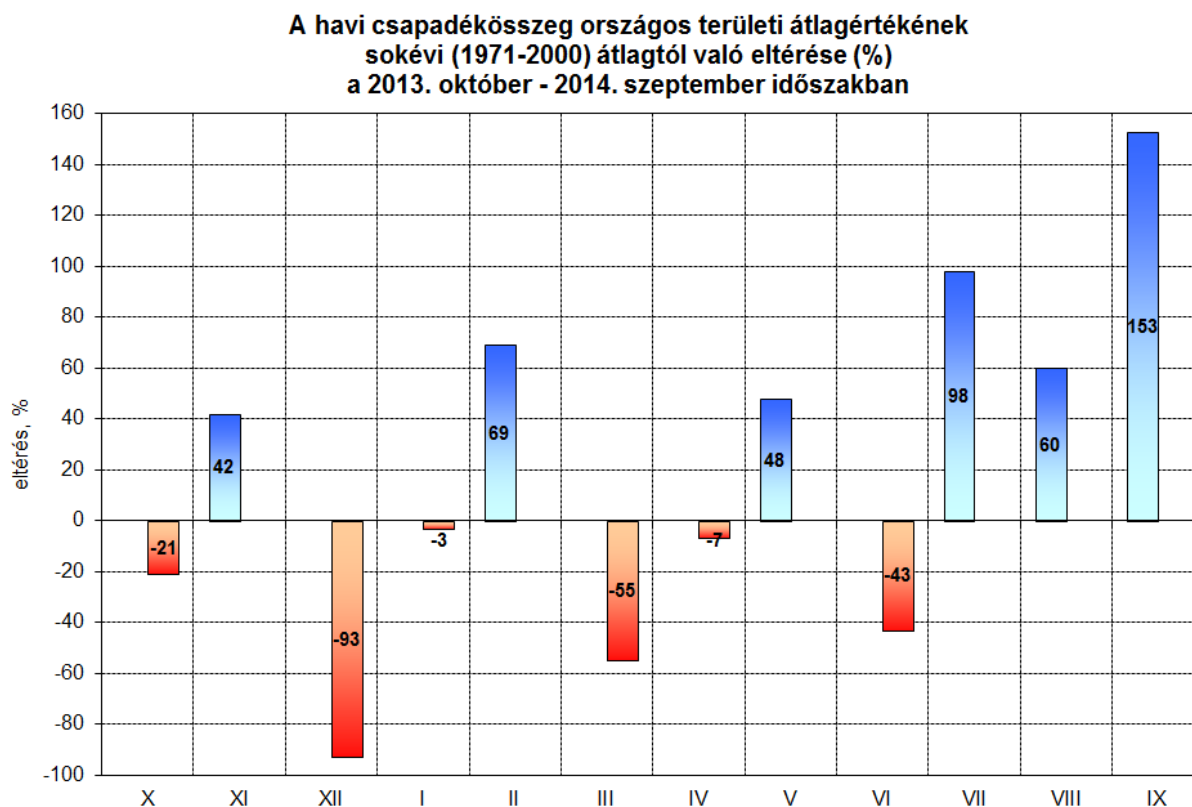
A sokévi szeptemberi átlaghoz viszonyított legnagyobb csapadékhiány (20-39 mm) a Szatmári-síkságon jelentkezett.

Országos áttekintésben a szeptemberi átlaghoz viszonyított legnagyobb csapadékhiány (39 mm) Fehérgyarmat, a legnagyobb csapadéktöbblet (179 mm) Murakeresztúr állomáson fordult elő.

A 2014. szeptember havi csapadékösszeg területi eloszlása



Az alábbi szöveggözi ábrán a legutóbbi 12 havi időszakra mutatjuk be a havi csapadékösszeg országos területi átlagértékének átlagtól való relatív eltérését.

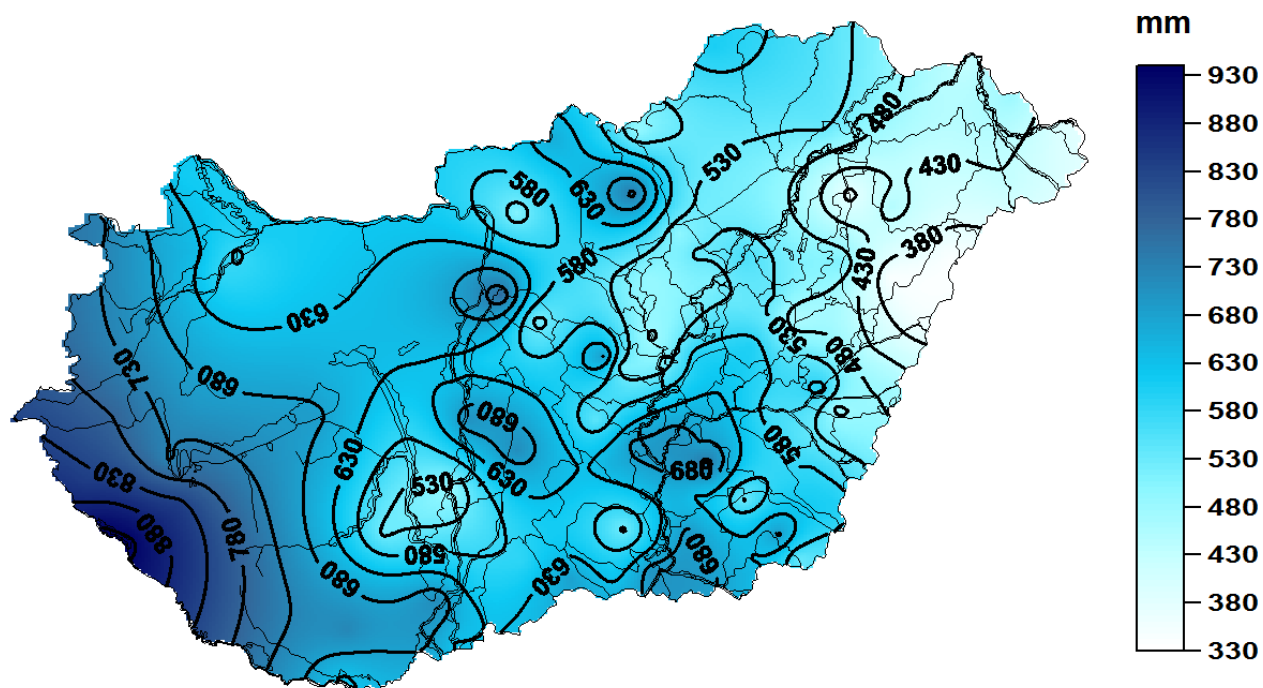


A 2014. január-szeptember időszakban lehullott csapadék mennyisége 340 mm (Nyírábrány) és 939 mm (Murakeresztúr) között alakult, az országos területi átlagérték 589 mm volt, ami az időszakos átlagnál 159 mm-rel (mintegy 37%-kal) magasabb.

Országos áttekintésben az átlaghoz viszonyított legnagyobb kilenchravi csapadéktöbblet (300-379 mm) a Délnyugat-Dunántúlon, Budapest térségében és az Alsó-Tisza-vidéken jelentkezett. A január-szeptember időszakban az átlaghoz viszonyított legnagyobb csapadékhiány (50-152 mm) a Szatmári-síkságon és az Érmellék területén fordult elő.

Az átlaghoz viszonyított legnagyobb kilenchravi csapadéktöbblet (379 mm) Budapest-Pestszentlőrinc, a legnagyobb kilenchravi csapadékhiány (152 mm) Milota állomáson fordult elő.

A 2014. január-szeptember havi csapadékösszeg területi eloszlása



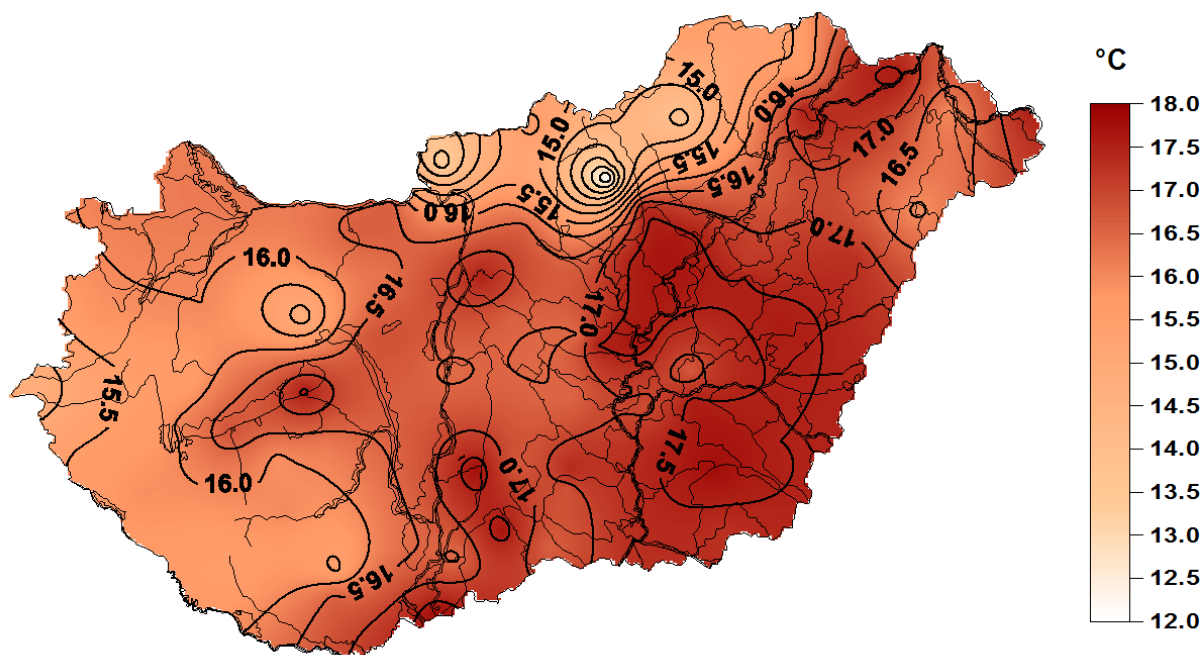
Léghőmérséklet

A szeptember havi középhőmérséklet $12,0^{\circ}\text{C}$ (Kékestető) és $17,8^{\circ}\text{C}$ (Hercegszántó, Öregcsertő Csorna-puszta, Orosháza) között alakult, az országos területi átlagérték $16,4^{\circ}\text{C}$ volt, ami $0,9^{\circ}\text{C}$ -kal magasabb az átlagnál.

A havi középhőmérséklet az ország területének túlnyomó részén meghaladta a szeptemberi átlagot.

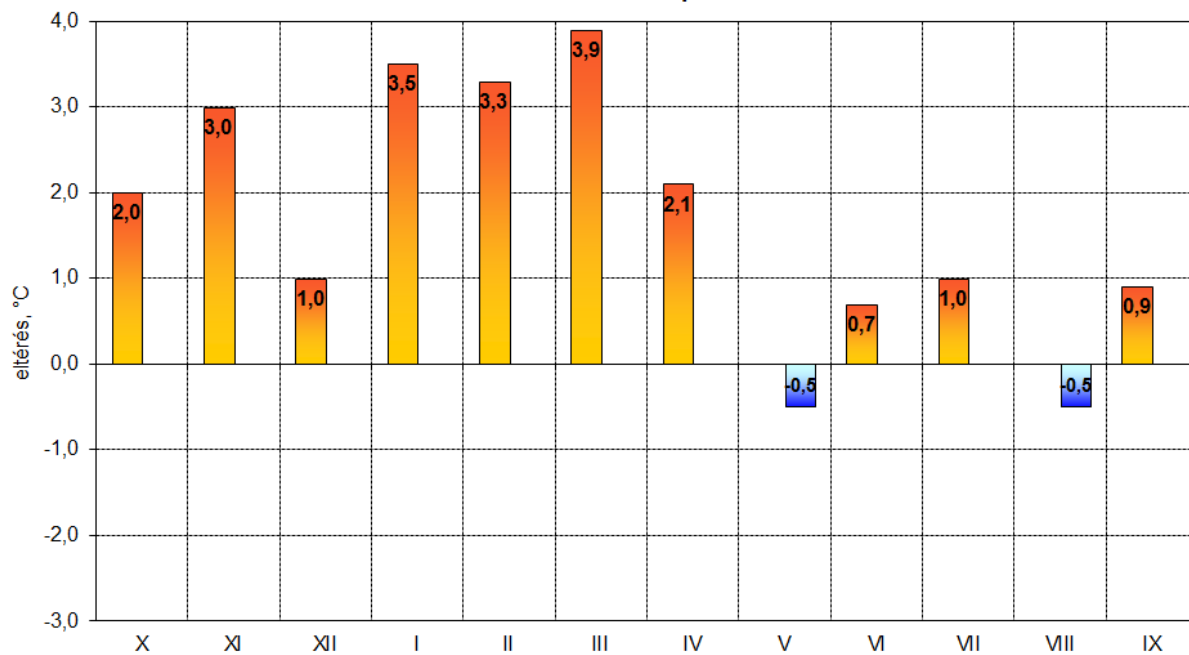
Országos áttekintésben az átlagos szeptember havi középhőmérséklethez képest a legnagyobb negatív eltérés ($0,8^{\circ}\text{C}$) Tés, a legnagyobb pozitív eltérés ($2,4^{\circ}\text{C}$) Cigánd állomáson fordult elő.

A 2014. szeptember havi középhőmérséklet területi eloszlása



Az alábbi ábrán a legutóbbi 12 havi időszakra mutatjuk be a havi középhőmérséklet országos területi átlagértékének átlagától való eltérését.

A havi középhőmérséklet országos területi átlagértékének sokévi (1971-2000) átlagától való eltérése (°C) a 2013. október - 2014. szeptember időszakban



Talajnedvesség

Síkvidékeinken a talajok legfelső (0-20 cm-es) rétegének nedvességtartalma szeptember végén az egy hónappal korábbi állapothoz képest területi átlagban lényegesen nem változott. A 0-20 cm-es talajréteg nedvességtartalmát síkvidékeink területi átlagában a 80-100% közötti telítettségi értékek jellemezték.

A 20-50 cm közötti talajréteg nedvességtartalma az egy hónappal korábbi állapothoz képest szeptember végén – az Alföld északkeleti részének kivételével – általában meghaladta az egy hónappal korábbi értékeket, jellemzően a 60-90% közötti telítettségi értékek fordultak elő. Ugyanakkor a Nyíregyháza-Debrecen vonaltól keletre a 35-60% közötti telítettségi értékek fordultak el.

Az 50-100 cm-es talajréteg nedvességtartalma az egy hónappal korábbi állapothoz képest síkvidékeink túlnyomó részén az egy hónappal korábbi állapothoz képest számottevően emelkedett (60-90%-os telítettségi értékek). Ugyanakkor a Tiszántúl északi harmadán szeptemberben mérsékelt nedvességtartalom-csökkenés következett be, a jellemző telítettségi értékek 30-50% között alakultak.

Talajvíz

Szeptemberben a Duna-Tisza köze, a Körös-Maros köze egyes közzetei és az Alföld északkeleti része kivételével gyarapodott a síkvidékek talajvízkészlete. Legnagyobb, 50-100 cm közötti változások a Dráva-menti síkság területének délnyugati felén jelentkeztek. 25-50 cm közötti emelkedés a Kapuvári-, a Csepeli- és a Solti-sík, valamint a Mezőföld kisebb részterületein, illetve a Dráva-menti síkság keleti felén alakult ki. A Kisalföld, a Mezőföld, valamint az Alföld területének jelentős részén 0-25 cm emelkedés mutatkozott. A Duna-Tisza és a Körös-Maros köze egyes közzeteiben, a Tiszántúl északkeleti felén 0-25 cm közötti süllyedés jelentkezett szeptemberben.

Az 1971-2000. közötti időszak szeptember havi átlagértékénél alacsonyabban helyezkedett el a talajvíztükör a Duna-Tisza köze területének jelentős részén, a Mátra előterében, az Alföld északi-északkeleti peremvidékén. 200-300 cm közötti, helyenként azt meghaladó eltérések továbbra is a Duna-Tisza köze északi és délnyugati részén, továbbá a Mátra és a Bükk előterében mutatkoztak. A Nyírség északi részén, és a Duna-Tisza közén, a déli országhatár mellett kialakult süllyedések a 100-200 cm közötti értéktartományban helyezkedtek el. A Nyírség területén mutatkozó különbség-értékek 50-100 cm közöttiek voltak. A dunántúli síkvidékeken és az Alföld egyes térségeiben a viszonyítási időszagnál magasabban helyezkedett el a talajvíztükör. A Dráva-menti síkság területén 100 cm-t meghaladó változások alakultak ki.

A síkvidékek területi átlagában a talajvíztükör 2014. szeptember hónapban az 1971-2000. közötti időszak szeptember havi átlagértékénél mintegy 20-25 cm-rel alacsonyabban helyezkedett el.

Belvízi helyzetértékelés

2014 szeptemberében országos összesítésben a belvízrendszerek közötti vízforgalom mennyisége 219,92 millió m³ volt, ami 103,65 millió m³-rel (89%-kal) haladta meg az előző havi értéket. A szeptember havi vízforgalom részben a felszíni vízfolyásokból a belvízrendszereken átvezetett vízmennyiség volt.

A hónap folyamán 8 VIZIG működési területén fordult elő belvízelöntés. A megfigyelt elöntések maximális kiterjedése országos összesítésben 45 081 ha volt.

A tározókban visszatartott víz mennyisége 2014 szeptemberében országos összesítésben az egy hónappal korábbi értékhez képest 0,86 millió m³-rel (1,3%-kal) csökkent.

2. ELŐREJELZÉS

Időjárás-előrejelzés

Az Országos Meteorológiai Szolgálat 2014. szeptember 12-én kiadott hosszú távú meteorológiai előrejelzése szerint az október az átlagosnál kissé melegebb és kissé szárazabb, a november az átlagosnál melegebb és átlagosan csapadékos, a december az átlagosnál melegebb és kissé szárazabb lesz.

A havi középhőmérséklet és a havi csapadékösszeg országos átlagértékei az alábbi előrejelzett értékközökben várhatók (zárójelben a sokévi átlagokat tüntettük föl):

Hónap	Havi középhőmérséklet [°C]	Havi csapadékösszeg [mm]
október	9,7 – 11,7 (10,2)	20 – 60 (46)
november	3,0 – 6,2 (4,2)	35 – 70 (53)
december	0,3 – 3,5 (0,6)	20 – 55 (44)

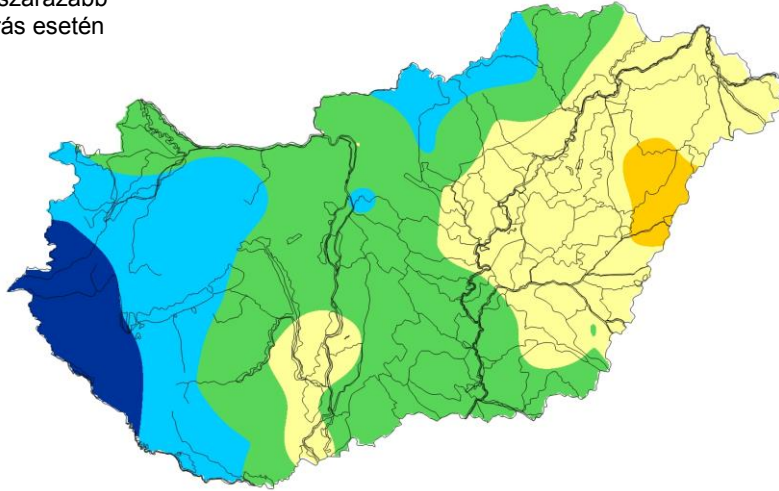
Az OMSZ 2014. október 6-án kiadott középtávú előrejelzése szerint a következő 10 napos időszakban lényeges változásoktól mentes, csendes őszi időjárás várható. A hőmérséklet végig az évszakos átlag felett valószínű. Területi átlagban számottevő mennyiségű csapadék nem várható, legfeljebb az időszak utolsó harmadában a Dunántúl északnyugati részén fordulhat elő területi átlagban 5 mm/nap értéket megközelítő csapadékmennyiség.

A Gördülő Vízháztartási Mutató (GVM) 2014. októberre előrejelzett értékei

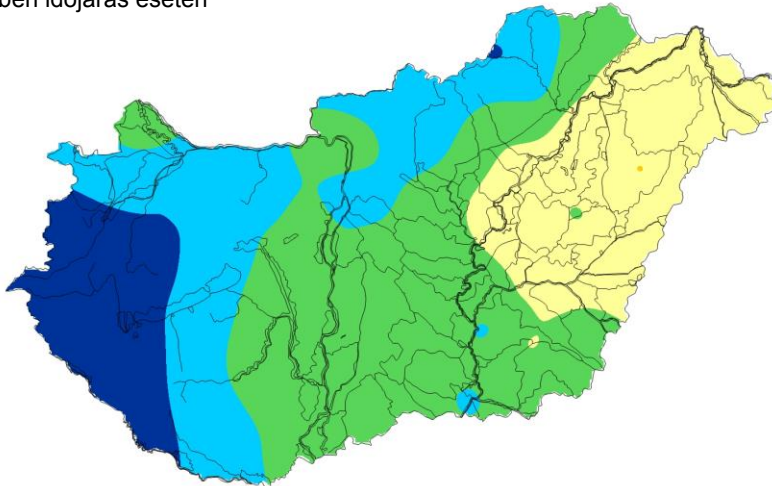
Október folyamán a Tiszántúl északkeleti részén száraz vízháztartási helyzet alakulhat ki, ugyanakkor az ország nagy részén az időszakos átlagnál nedvesebb vízháztartási helyzet valószínű. A belvízzel elöntött területek növekedésére – a csapadékviszonyok függvényében – inkább a későőszi-téli időszakban lehet számítani, de megnőtt az esélye a tavaszi belvíz kialakulásának is.

Az alábbi ábrákon három időjárás-forgatókönyv alapján végzett számítások szerint szemléltetjük a vízháztartási helyzet várható októberi alakulását.

Az átlagosnál szárazabb
októberi időjárás esetén



Átlagosan csapadékos
októberi időjárás esetén



GVM



Az átlagosnál csapadékosabb
októberi időjárás esetén

