

INTEGRÁLT VÍZHÁZTARTÁSI TÁJÉKOZTATÓ ÉS ELŐREJELZÉS

2010. október

- kivonat -

Készítette a

**VITUKI Nonprofit Közhasznú Kft.
Hidrológiai koordinációs és állapotértékelési
Szakágazat**

és az

**Alsó-Tisza vidéki Környezetvédelmi és Vízügyi
Igazgatóság**



Budapest, Szeged
2010. október 6

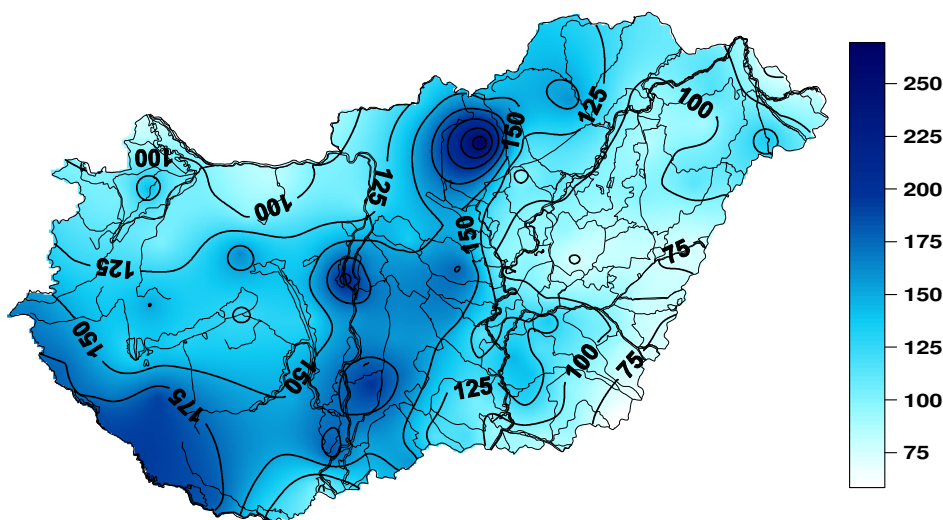
1. HELYZETÉRTÉKELÉS

Csapadék

2010 szeptemberében a rendelkezésre álló adatok szerint az ország területére lehullott csapadék mennyisége 59 mm (Battonya) és 271 mm (Kékestető) között alakult, az országos területi átlagérték 122 mm volt, amely 75 mm-rel (160 %-kal) több a szeptemberi átlagnál.

A hónap folyamán lehullott csapadék mennyiségének térbeli és időbeli eloszlása meglehetősen változékonyan alakult. A havi csapadékösszeg az ország egész területén meghaladta a sokévi szeptemberi átlagot. A legtöbb csapadék (100-271 mm) a Délnyugat-Dunántúlon és az ország középső részén – a Baja-Kékestető tengellyel kijelölhető – mintegy 100 km szélességű sávban hullott.

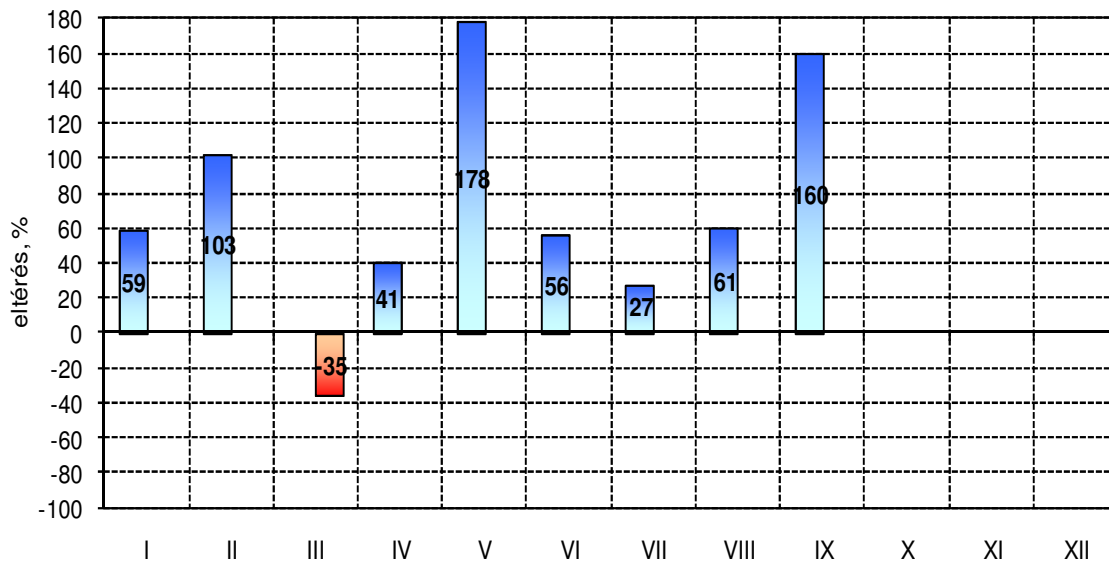
A 2010. szeptember havi csapadékösszeg (mm) területi eloszlása



Országos áttekintésben a szeptemberi átlaghoz viszonyított legnagyobb csapadéktöbblet (210 mm) Kékestető állomáson fordult elő.

A következő szövegtáblában a 2010. január-szeptember időszakra havi bontásban mutatjuk be a csapadékösszeg országos területi átlagértékének relatív eltérését a sokévi középértéktől.

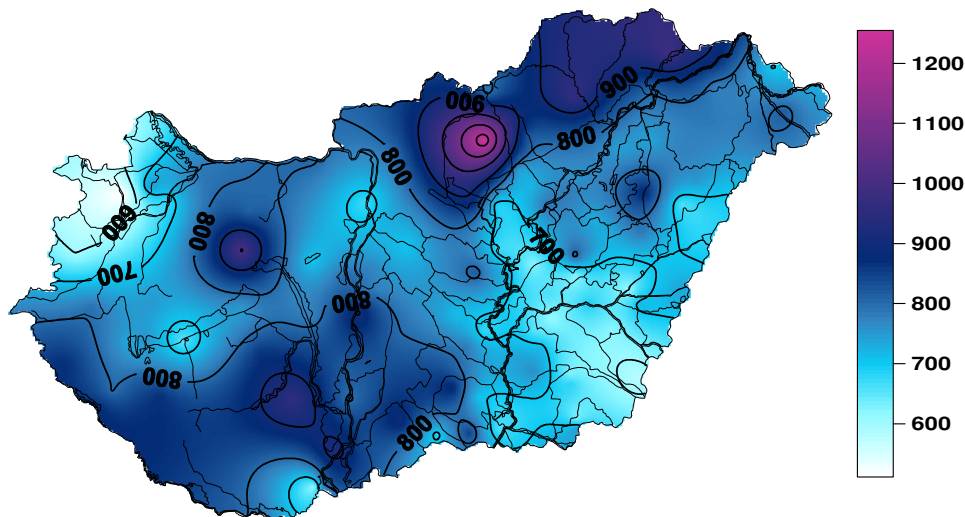
A havi csapadékösszeg országos területi átlagértékének sokévi (1971-2000) átlagtól való eltérése (%) a 2010. január-szeptember időszakban



A 2010. január-szeptember kilenchesi csapadékösszeg 509 mm (Kapuvár) és 1260 mm (Kékestető) között alakult, az országos területi átlagérték 758 mm volt, amely az időszakos átlagnál 325 mm-rel (75 %-kal) magasabb.

A 2010. január-szeptember időszakban lehullott csapadék mennyisége az ország egész területén meghaladta az időszakos átlagot.

A 2010. január-szeptember havi csapadékösszeg (mm) területi eloszlása



Országos áttekintésben az átlaghoz viszonyított legnagyobb kilenchesi csapadéktöbblet (400-648 mm) a Börzsöny kivételével az Északi-középhegység területén, a Dunántúl délkeleti és a Duna-Tisza köze délnyugati részén, valamint a Hajdúság egyes községeiben alakult ki.

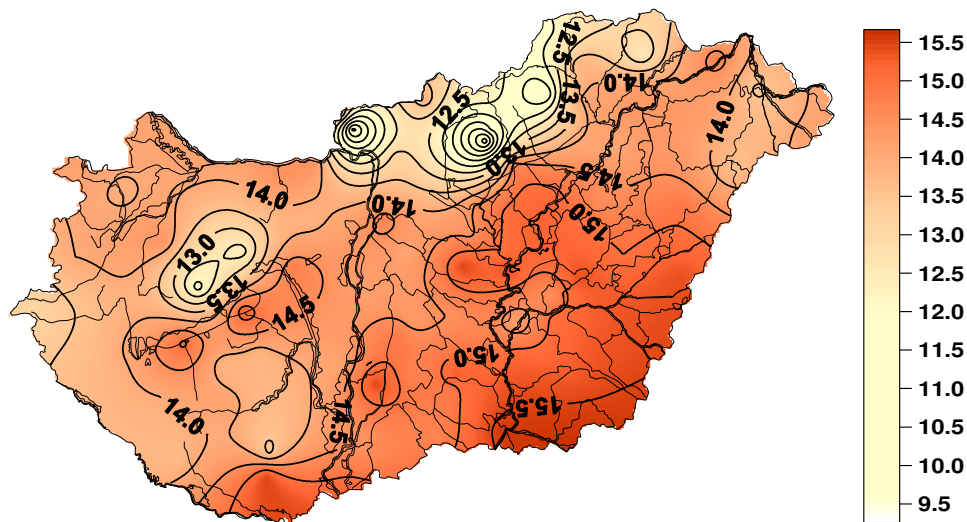
Az átlaghoz viszonyított legnagyobb kilenchesi csapadéktöbblet (648 mm) Kékestető állomáson fordult elő.

Léghőmérséklet

A szeptember havi középhőmérséklet 9,2 °C (Kékestető) és 15,6 °C (Pitvaros, Szeged külterület) között alakult, az országos területi átlagérték 14,1 °C volt, ami 1,4 °C-kal alacsonyabb az átlagnál.

A havi középhőmérséklet az ország egész területén elmaradt a sokévi szeptemberi átlagtól. Az átlagtól való legnagyobb negatív eltérés (2,0-3,2 °C) a Bakonyban és a Dunántúl délkeleti részén fordult elő.

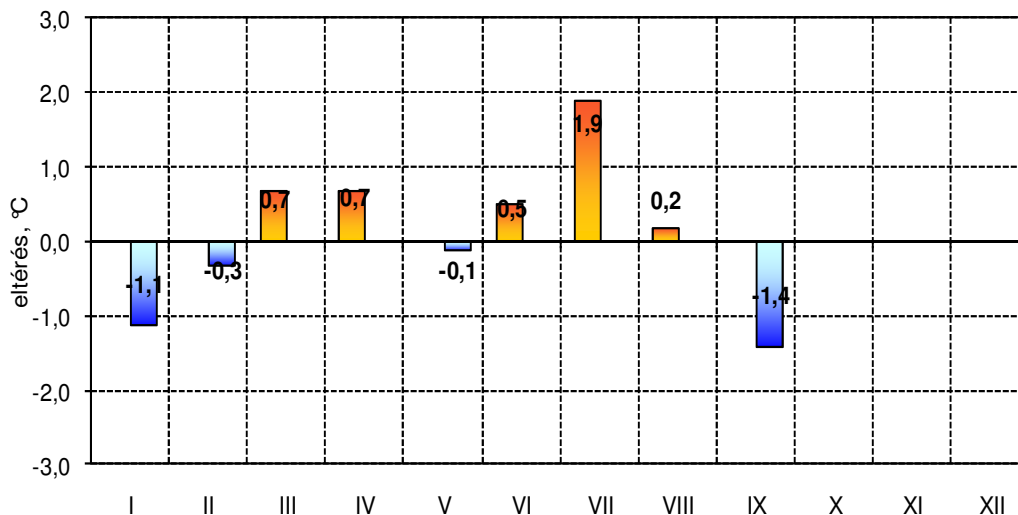
A 2010. szeptember havi középhőmérséklet (°C) területi eloszlása



Országos áttekintésben az átlaghoz viszonyított legnagyobb negatív eltérés (3,2 °C) Tés [Veszprém m.] állomáson fordult elő.

Az alábbi ábrán a havi középhőmérséklet országos területi átlagértékeinek idej alakulását szemléltetjük.

A havi középhőmérséklet országos területi átlagértékeinek sokévi (1971-2000) átlagtól való eltérése (°C) a 2010. január-szeptember időszakban



Talajnedvesség

A talaj nedvességtartalmának mélységi rétegenkénti jellemzését – beleértve a területi különbségek bemutatását és rövid értékelését – az Országos Meteorológiai Szolgálat által meghatározott, %-ban megadott talajtelítettségi adatok alapján végeztük el.

2010. szeptember végén a talaj legfelső (0-20 cm-es) rétegének nedvességtartalma síkvidékeinken az egy hónappal korábbi állapothoz képest alig változott, jellemző volt a telített állapotot erősen megközelítő, sokfelé azt elérő állapot.

A 20-50 cm-es talajrétegek nedvességtartalma szeptemberben erőteljesen növekedett, a hónap utolsó napján a telítettségi értékek a síkvidékek túlnyomó részén meghaladták a 90%-ot. Ennél valamelyest alacsonyabb volt a nedvességtartalom ebben a talajrétegben az Alföld déli-délkeleti részén.

A rendelkezésre álló adatok szerint az 50-100 cm-es talajréteg nedvességtartalma szeptemberben síkvidékeinken jelentősen növekedett. A jellemző telítettségi értékek a hónap végén általában 80-90% között alakultak, ennél kissé alacsonyabb nedvességtartalom (60-80% közötti telítettség) jellemzően a Tiszántúl középső és déli részén fordult elő.

Talajvíz

Szeptemberben a síkvidéki területek meghatározó részén kissé (10-15 cm) emelkedett a talajvízszint. 30-50 cm közötti – egyes kisebb körzetekben nagyobb - emelkedés a Közép-Mezőföld területén, a Csepeli- és a Solti-sík, valamint a Kalocsai-Sárköz területén jelentkezett. A Duna-Tisza köze délkeleti részén, a Körös-Maros köze déli felén, a Kis-Sárrét területén, a Nagykunság és a Nyírség keleti felén, a Szatmári-síkság és a Tiszahát területén, valamint a Bodrogek egy körzeteiben kisebb, jellemzően 5-10 cm közötti talajvízszint-csökkenés jelentkezett.

Szeptemberben folytatódott a korábban legnagyobb süllyedéssel érintett területek zsugorodása. A Duna-Tisza közén a korábban egységes, helyenként 200 cm-t meghaladó talajvízszint-süllyedéssel jellemezhető terület önálló egységekre bomlott. Más síkvidéki tájakon csak kisebb kiterjedésű területeken mutatkozott csökkenés.

A viszonyítási időszak átlagánál 100-150 cm-rel magasabb talajvízszint jellemezte a Mezőföld keleti peremvidékét, a Duna negyedkori árterülete folyómenti sávját, a Közép-Tisza vidék területét és az északkelet Alföld több, jelentősebb körzetét (Sajó-völgy, Bodrogek, Szatmári-síkság Dél-Nyírség és Dél-Hajdúság).

A talajvízszint a síkvidékek területi átlagában szeptemberben az 1971-2000. közötti időszak szeptember havi átlagértékénél ~70 cm-rel magasabban helyezkedett el.

Belvízi helyzetértékelés

2010 szeptemberében országos összesítésben a belvízrendszerek közötti vízforgalom mennyisége 293,03 millió m³ volt, amely 55,53 millió m³-rel (23 %-kal) haladta az előző havi mennyiséget. A szeptember havi vízforgalom egy része a felszíni vízfolyásokból a belvízrendszereken átvezetett vízmennyiség volt.

Az átlagost számottevően meghaladó szeptemberi csapadék hatására a belvízelöntések kiterjedése a hónap folyamán ismét számottevően növekedett, a KÖDU KÖVÍZIG (Székesfehérvár) működési területének kivételével kisebb-nagyobb elöntések kialakultak az

ország területén. A legnagyobb mértékű (a belvízrendszer területének közel felét [!] érintő) maximális elöntések a következő belvízrendszerekben fordultak elő: 24c. Délborsodi és a 26. Felső-szászberki.

Országos összesítésben 2010 szeptemberében a belvízelöntések maximális kiterjedése 91275 ha volt. A tározókban visszatartott víz mennyisége 2010 szeptemberében országos összesítésben az előző havi értékhez képest 1,36 millió m³-rel (1 %-kal) növekedett.

2. ELŐREJELZÉS

Időjárás-előrejelzés

Az Országos Meteorológiai Szolgálat 2010. szeptember 28-án kiadott hosszú távú meteorológiai előrejelzése szerint az október hónap az átlagosnál kissé melegebb és az átlagosnál csapadékosabb hónap lesz, a november az átlagosnál melegebb és átlagosnál kissé csapadékosabb, míg a december az átlagosnál melegebb és átlagosnál kissé csapadékosabb hónap lesz.

A havi középhőmérséklet és a havi csapadékösszeg országos átlagértékei az alábbi előrejelzett értékközökben várhatók (zárójelben a sokévi átlagokat tüntettük föl):

Hónap	Havi középhőmérséklet (°C)	Havi csapadékösszeg (mm)
október	9,7 – 11,2 (10,3)	40 – 90 (47)
november	4,3 – 6,0 (4,2)	40 – 75 (53)
december	-0,3 – 2,9 (0,6)	30 – 75 (44)

Az OMSZ 2010. október 6-án kiadott középtávú időjárás-előrejelzése szerint a következő 10 napos időszak túlnyomó részében számottevő változásoktól mentes, csendes őszi időre lehet számítani. Az időszak első napján még főleg a Dunántúl középső és nyugati részén várható csapadék, de ennek mennyisége területi átlagban valószínűleg nem haladja meg az 5 mm-t. Az ezt követő napok időjárását az Észak-Európa feletti középponttal rendelkező, tartósan fennmaradó anticiklon irányítja. Számottevő csapadék nem valószínű, az időszakos átlagnál hűvösebb idő várható, helyenként éjszakai fagyokkal, tartós pára- és ködfoltokkal.

A Gördülő Vízháztartási Mutató (GVM) 2010. októberre előrejelzett értékei

A Gördülő Vízháztartási Mutató (GVM) 2010. szeptemberi és 2009. szeptemberi értékeiből számított arányszám országos átlaga 1,514. Ezek szerint 2010 szeptemberében országosan jelentősen nedvesebb volt a vízháztartási helyzet, mint 2009 szeptemberében.

A 2010. október hónapra három változatban előrejelzett GVM-értékek térképszerű feldolgozását a következő oldali ábrán mutatjuk be.

A GVM októberre előrejelzett értékei minden állomáson mindhárom változatban felette vannak a sokévi októberi átlagnak, sőt a C-változatban néhány állomáson, pl. Budapesten, Kecskeméten, Nyíregyházán, Pécsen és Szolnokon erősen megközelítik az eddig előfordult maximális októberi értéket. A területi eloszlás tekintetében a legnedvesebb állapot az ország északi és dél-nyugati részén várható, míg a Tiszántúl középső és déli részein, valamint a Kisalföld nyugati felén átmeneti vízháztartási helyzet kialakulása a legvalószínűbb.

Belvív-előrejelzés

Az október eleji csapadékos időszak és az átlagosnál hűvösebb időjárás miatt a következő napokban átmenetileg kissé növekedhetnek a belvízi elöntések, majd október második felében az elöntött terület csökkenése várható.

Novemberben viszont újból növekedhetnek az elöntések, mégpedig elsősorban az Alföld belvívvel leginkább veszélyeztetett északkeleti részén, ahol a vízháztartási helyzet jelenleg is igen nedves.

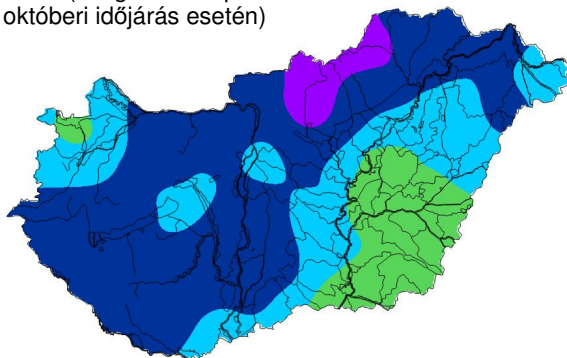
Amennyiben a téli-koratavaszi időszakban az átlagosnál több csapadék hullik, nagyon nagy kiterjedésű belvízi elöntésre kell számítani, mert a talajok nedvességtartalma és a talajvízszint a legtöbb helyen jóval magasabb az ilyenkor szokásosnál.

A Gördülő Vízháztartási Mutató (GVM) 2010. októberre előrejelzett értékei

A-változat (csapadékszegény októberi időjárás esetén)



B-változat (átlagosan csapadékos októberi időjárás esetén)



GVM



C-változat (átlagosnál csapadékosabb októberi időjárás esetén)

