

INTEGRÁLT VÍZHÁZTARTÁSI TÁJÉKOZTATÓ ÉS ELŐREJELZÉS

2015. október

– kivonat –

Készítette:

az

Országos Vízügyi Főigazgatóság
Vízjelző és Vízrajzi Főosztály
Vízrajzi Monitoring Osztálya

és az

Alsó-Tisza-vidéki Vízügyi Igazgatóság



Budapest, Szeged

2015. október 6.

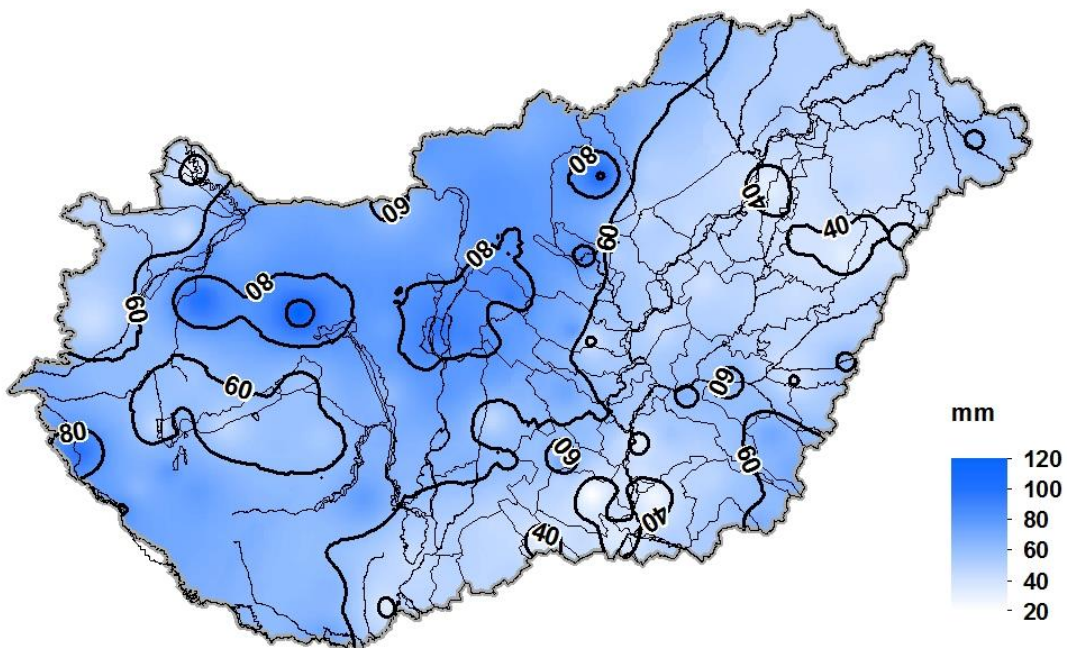
1. HELYZETÉRTÉKELÉS

Csapadék

2015 szeptemberében a rendelkezésre álló adatok szerint az ország területére lehullott csapadék mennyisége 26 mm (Vedresszék) [Csongrád m.] és 107 mm (Tés) között alakult. Az országos területi átlagérték 58 mm volt, ami 11 mm-rel (23%-kal) több a viszonyítási időszak (1971-2000) szeptember havi átlagánál.

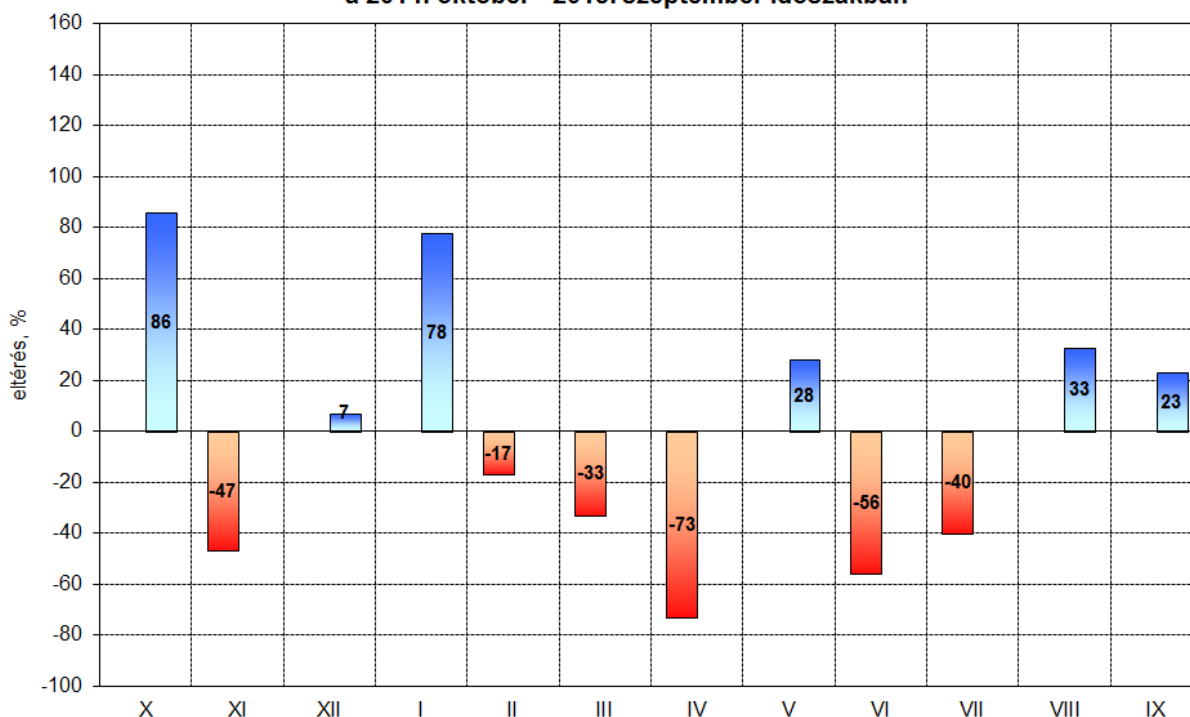
Országos áttekintésben a szeptemberi átlaghoz viszonyított legnagyobb csapadékhiány (25 mm) Zalaapáti, a legnagyobb csapadéktöbblet (53 mm) Ráckeve állomáson fordult elő.

A 2015. szeptember havi csapadékösszeg területi eloszlása



Az alábbi szövegekzi ábrán a legutóbbi 12 havi időszakra mutatjuk be a havi csapadékösszeg országos területi átlagértékének átlagtól való relatív eltérését.

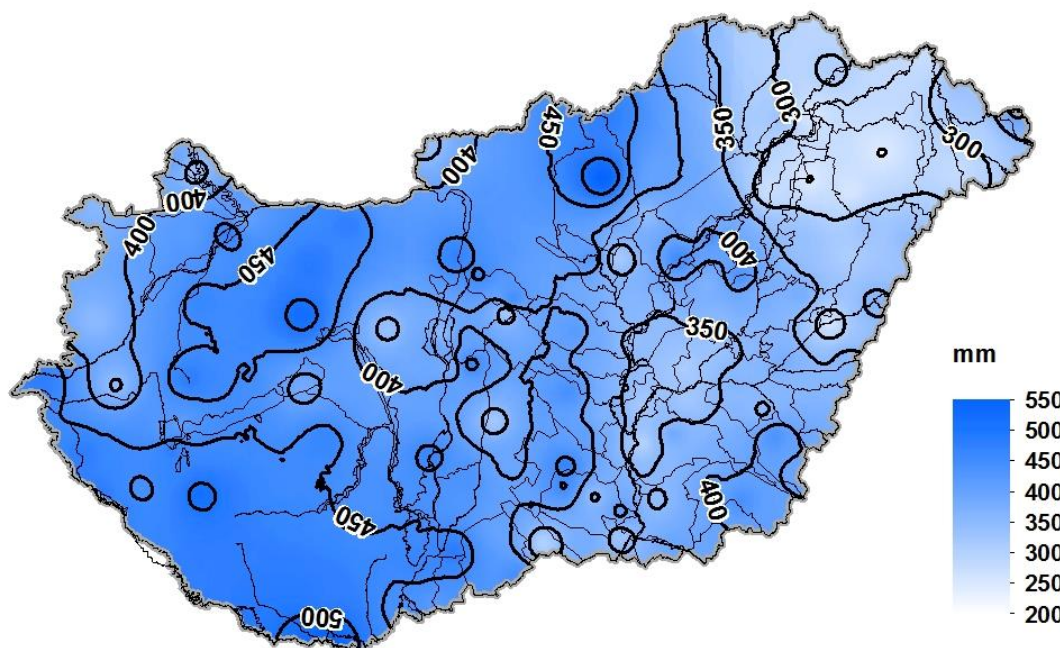
**A havi csapadékösszeg országos területi átlagértékének
sokévi (1971-2000) átlagtól való eltérése (%)
a 2014. október - 2015. szeptember időszakban**



A 2015. január-szeptember időszakban lehullott csapadék mennyisége 249 mm (Hajdúnánás) és 550 mm (Drávaszabolcs) között alakult, az országos területi átlagérték 390 mm volt, ami az időszakos átlagnál 42 mm-rel (mintegy 10%-kal) alacsonyabb.

Országos áttekintésben a január-augusztus időszakban az átlaghoz viszonyított legnagyobb csapadékhiány (100-210 mm) a Kőszeg-Zalabér-Lenti vonaltól nyugatra és a Hídvégardó-Miskolc-Debrecen vonaltó északkeletre eső országrészben jelentkezett. A január-szeptember időszakban a legnagyobb csapadéktöbblet (50-79 mm) Baja, Budapest, Drávaszabolcs, Győr, Jászszentlászló, Kecskemét és Tiszafüred térségében fordult elő

A 2015. január-szeptember havi csapadékösszeg területi eloszlása



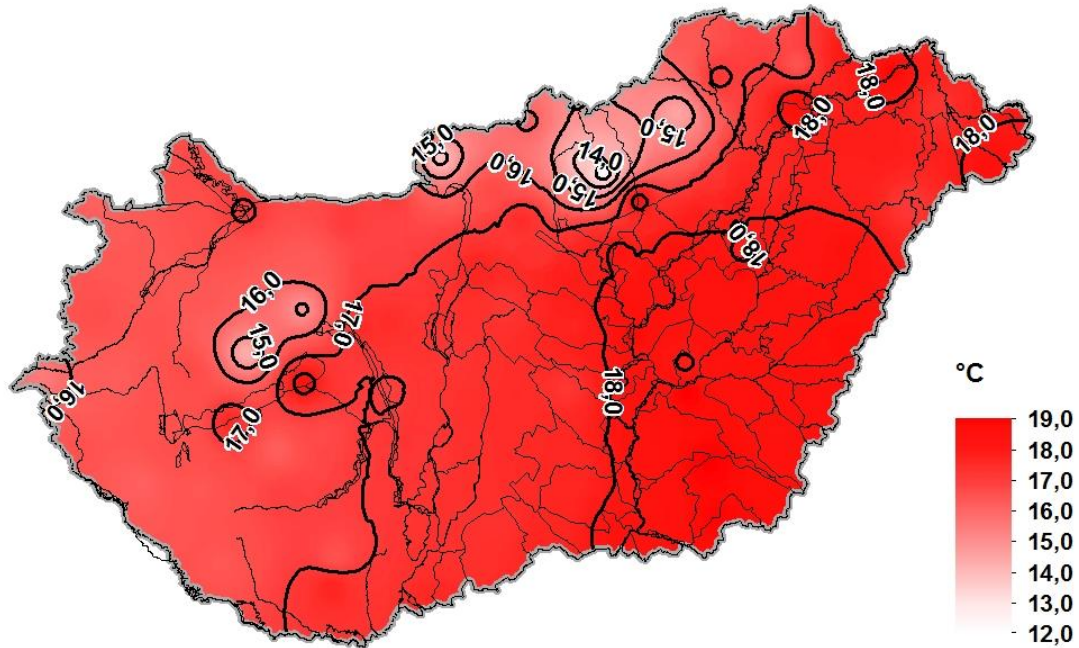
Léghőmérséklet

A szeptember havi középhőmérséklet $12,4^{\circ}\text{C}$ (Kékestető) és $18,7^{\circ}\text{C}$ (Orosháza, Szarvas) között alakult, az országos területi átlagérték $17,1^{\circ}\text{C}$ volt, ami $1,6^{\circ}\text{C}$ -kal magasabb az átlagnál.

A havi középhőmérséklet – Tés térségének kivételével – az ország területén meghaladta a szeptemberi átlagot.

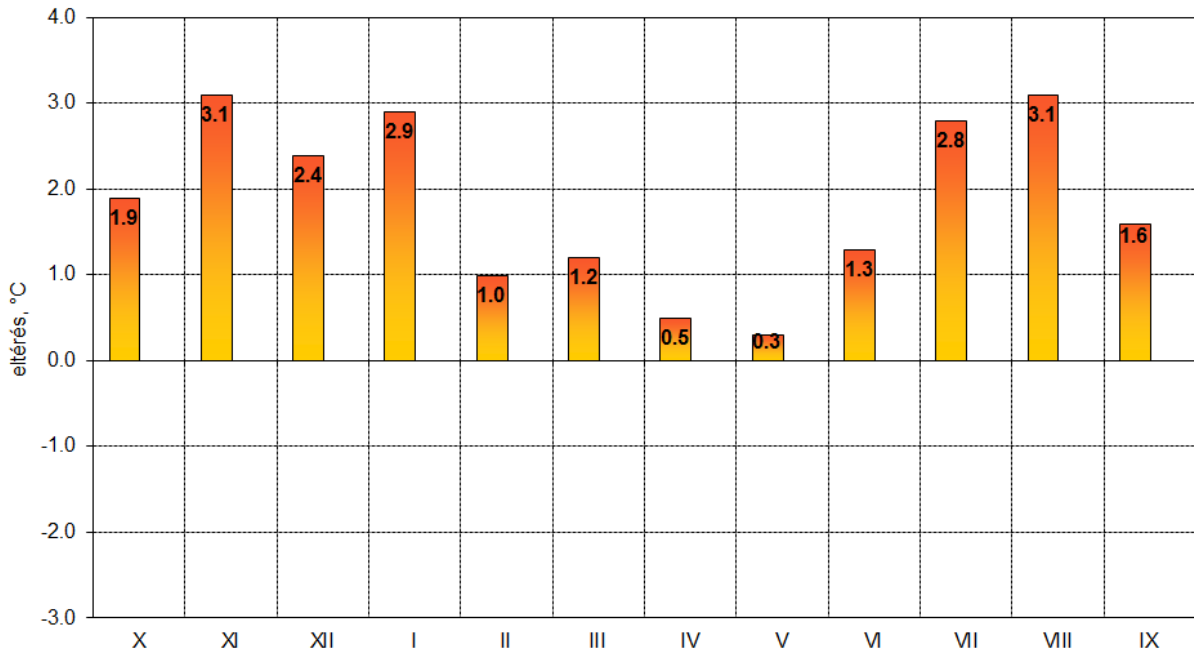
Országos áttekintésben az átlagos szeptember havi középhőmérséklethez képest a legnagyobb negatív eltérés ($0,6^{\circ}\text{C}$) Tés, a legnagyobb pozitív eltérés ($3,4^{\circ}\text{C}$) Cigánd állomáson fordult elő.

A 2015. szeptember havi középhőmérséklet területi eloszlása



Az alábbi ábrán a legutóbbi 12 havi időszakra mutatjuk be a havi középhőmérséklet országos területi átlagértékének átlagtól való eltérését.

A havi középhőmérséklet országos területi átlagértékének sokévi (1971-2000) átlagtól való eltérése (°C) a 2014. október - 2015. szeptember időszakban



Talajnedvesség

Síkvidékeinken a talajok legfelső (0-20 cm-es) rétegének nedvességtartalma szeptember végén az egy hónappal korábbi állapothoz képest kissé magasabb volt. A 0-20 cm-es talajréteg nedvességtartalmát síkvidékeink területi átlagában a 85-95% közötti telítettségi értékek jellemezték.

A 20-50 cm közötti talajréteg nedvességtartalma szeptemberben a Kisalföldön, a Dráva menti síkágón, a Mezőföldön, a Duna-Tisza északi és középső részén, valamint a Körös-Maros köze egyes körzeteiben növekedett. A felsorolt területeken a 20-50 cm-es mélységi régióban a 60-80% közötti telítettségi értékek voltak a jellemzők. Egyéb síkvidéki területeinken ebben a talajrétegben 30-60% közötti telítettségi értékek fordultak elő.

Az 50-100 cm-es talajréteg nedvességtartalma az egy hónappal korábbi állapothoz képest alig változott, szeptember végén jellemzően a 25-35% közötti telítettségi értékek fordultak elő.

Talajvíz

Szeptemberben a síkvidékek csaknem mindegyikén csökkent a talajvízszint, melynek mértéke az érintett területek többségén 0-25 cm volt, azonban egyes területrészekén kissé nagyobb, 25-50 cm közötti talajvízszint-csökkenés mutatkozott. A Csepeli-sík kisebb körzeteiben, a Mátra előterében, valamint a Közép-Tisza vidéken, délebbre pedig az Alsó-Tisza völgy Körös-torkolata térségében néhány cm-es emelkedés jelentkezett.

Az elmúlt hónapban az 1971-2000 közötti időszak szeptember hónapjai átlagértékénél alacsonyabban helyezkedett el a talajvíztükör a síkvidéki területek legnagyobb részén. A dunántúli síkvidékeken kisebb, az Alföldön nagyobb különbség-értékek mutatkoztak. A Dunántúlon – kisebb tájrészletek kivételével – a legnagyobb eltérés 50-100 cm között alakult. Az Alföldön a Duna-Tisza köze területének csaknem egészén, az Északi-középhegység előterében, a Felső-Tisza vidék területén, a Nagykunság keleti peremvidékén számottevő különbség-értékek mutatkoztak. 200-300 cm, helyenként azt meghaladó eltérések továbbra is a Duna-Tisza köze északnyugati és délkeleti részén, a déli országhatár mellett, továbbá a Mátra előterében mutatkoztak. A Felső-Tisza vidék jelentős részén és a Nagykunság keleti részén 100-200 cm közötti különbség-érték alakult ki. A viszonyítási időszakban jellemzőnél 0-50 cm-rel magasabban helyezkedett el a talajvíztükör a Tisza völgy síkján Szolnok térségétől csaknem a déli országhatárig, valamint a Körös-Maros köze Nyugati és déli-délkeleti részén.

A síkvidékek országos területi átlagértéke alapján a talajvíztükör szeptemberben az 1971-2000. közötti időszak szeptember hónapjai átlagértékénél mintegy 60 cm-rel alacsonyabban helyezkedett el.

Belvízi helyzetértékelés

2015 augusztusában országos összesítésben a belvízrendszerek közötti vízforgalom mennyisége 92,202 millió m³ volt, ami 9,42 millió m³-rel (11%-kal) haladta meg az előző havi értéket. Az augusztus havi vízforgalom részben a felszíni vízfolyásokból a belvízrendszereken átvezetett vízmennyiség volt.

A hónap folyamán belvízelöntés nem fordult elő.

A tározókban visszatartott víz mennyisége 2015 augusztusában országos összesítésben az egy hónappal korábbi értékhez képest 17,27 millió m³-rel (mintegy 23%-kal) csökkent.

2. ELŐREJELZÉS

Időjárás-előrejelzés

Az Országos Meteorológiai Szolgálat 2015. szeptember 14-én kiadott hosszú távú meteorológiai előrejelzése szerint az október átlagos hőmérsékletű és átlagosan csapadékos, a november átlagosnál melegebb és átlagosnál kissé szárazabb, a december átlagosnál melegebb és átlagosan csapadékos lesz.

A havi középhőmérséklet és a havi csapadékösszeg országos átlagértékei az alábbi előrejelzett értékközökben várhatók (zárójelben a sokévi átlagokat tüntettük föl):

Hónap	Havi középhőmérséklet [°C]	Havi csapadékösszeg [mm]
október	9,1 – 11,3 (10,2)	25 – 70 (46)
november	3,5 – 6,2 (4,2)	30 – 70 (53)
december	0,8 – 4,1 (0,6)	25 – 60 (44)

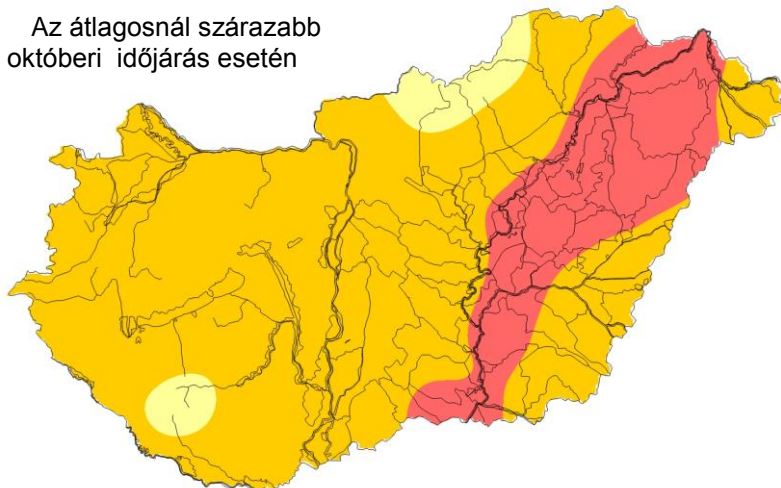
Az OMSZ 2015. október 6-án kiadott középtávú időjárás előrejelzése szerint a következő 10 napos időszakban mérsékelten változékony, őszi időjárás várható. Az időszak elején még az évszakos átlagnál enyhébb időre lehet számítani, majd a hét végétől fokozatos lehűlés kezdődik Vasárnaptól a napi középhőmérsékletek már az időszakos éghajlati átlag alatt valószínűek. Az időszak folyamán többször és többfelé várható csapadék. Számottevő (területi átlagban 10 mm/nap) mennyiséget elérő értékre az időszak közepén a Dunántúl nyugati és déli részén lehet számítani.

Szeptember végén az előző év azonos időszakához képest – az ország egészét tekintve – a vízháztartási helyzet szárazabb volt.

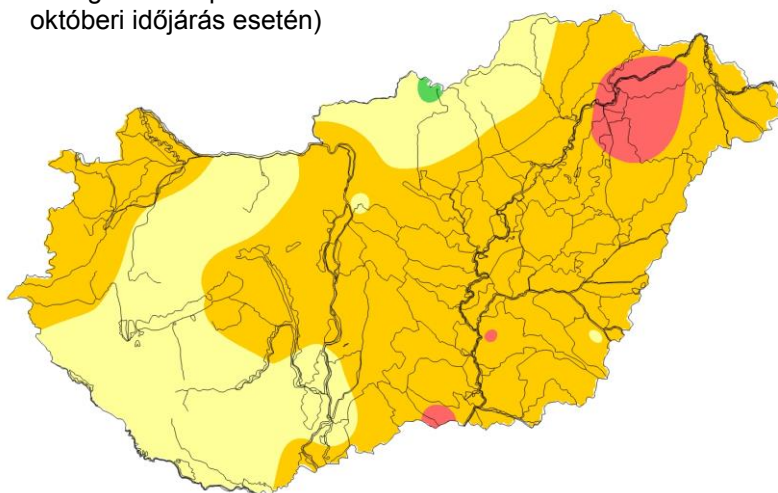
Októberben az ország nagy részén (kivéve az Északi-középhegység nagy részét, valamint Dunántúl középső és déli területeit, ahol átmeneti vízháztartási helyzetre számíthatunk) továbbra is száraz vízháztartási helyzet lesz jellemző.

Az alábbi ábrákon időjárási forgatókönyvenként szemléltetjük az október havi vízháztartási helyzet várható alakulását.

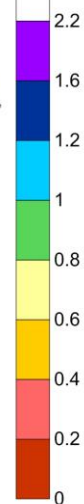
Az átlagosnál szárazabb
októberi időjárás esetén



Átlagosan csapadékos
októberi időjárás esetén)



GVM



2.2
1.6
1.2 nedves vízháztartási helyzet

1

0.8 átmeneti vízháztartási helyzet

0.6

0.4

0.2

0

száraz vízháztartási helyzet

Az átlagosnál csapadékosabb
októberi időjárás esetén)

