

# INTEGRÁLT VÍZHÁZTARTÁSI TÁJÉKOZTATÓ ÉS ELŐREJELZÉS

2015. november

– kivonat –

Készítette:

az

Országos Vízügyi Főigazgatóság  
Vízjelző és Vízirajzi Főosztály  
Vízirajzi Monitoring Osztálya

és az

Alsó-Tisza-vidéki Vízügyi Igazgatóság



Budapest, Szeged  
2015. november 6.

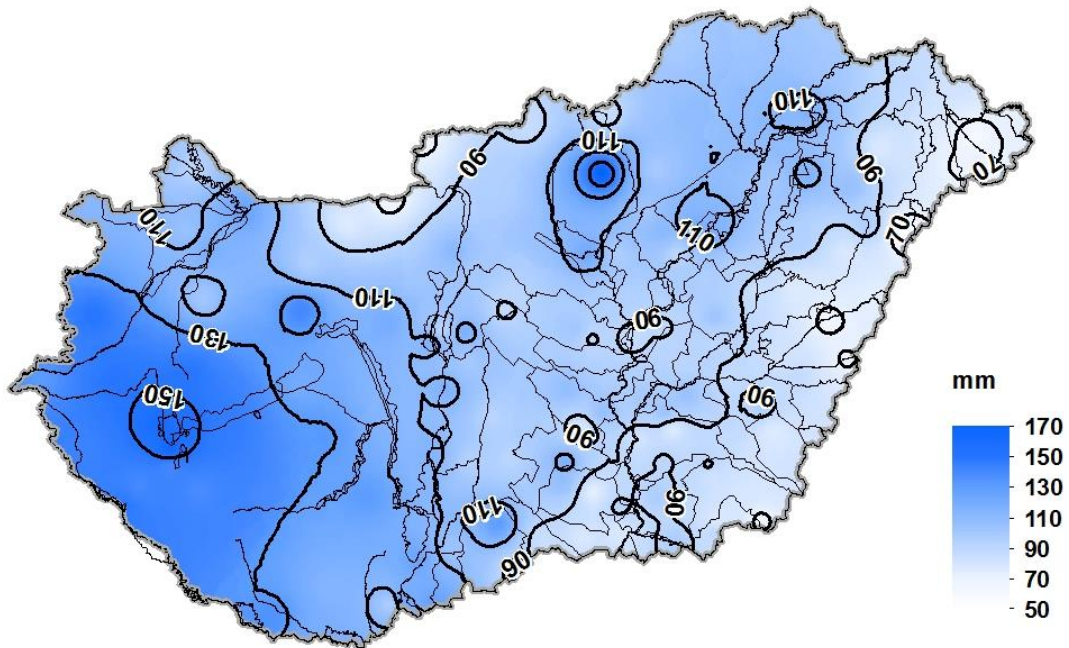
## 1. HELYZETÉRTÉKELÉS

### Csapadék

2015 októberében a rendelkezésre álló adatok szerint az ország területére lehullott csapadék mennyisége 58 mm (Nyírábrány) és 163 mm (Kékestető) között alakult. Az országos területi átlagérték 102 mm volt, ami 60 mm-rel (173%-kal) több a viszonyítási időszak (1971-2000) október havi átlagánál.

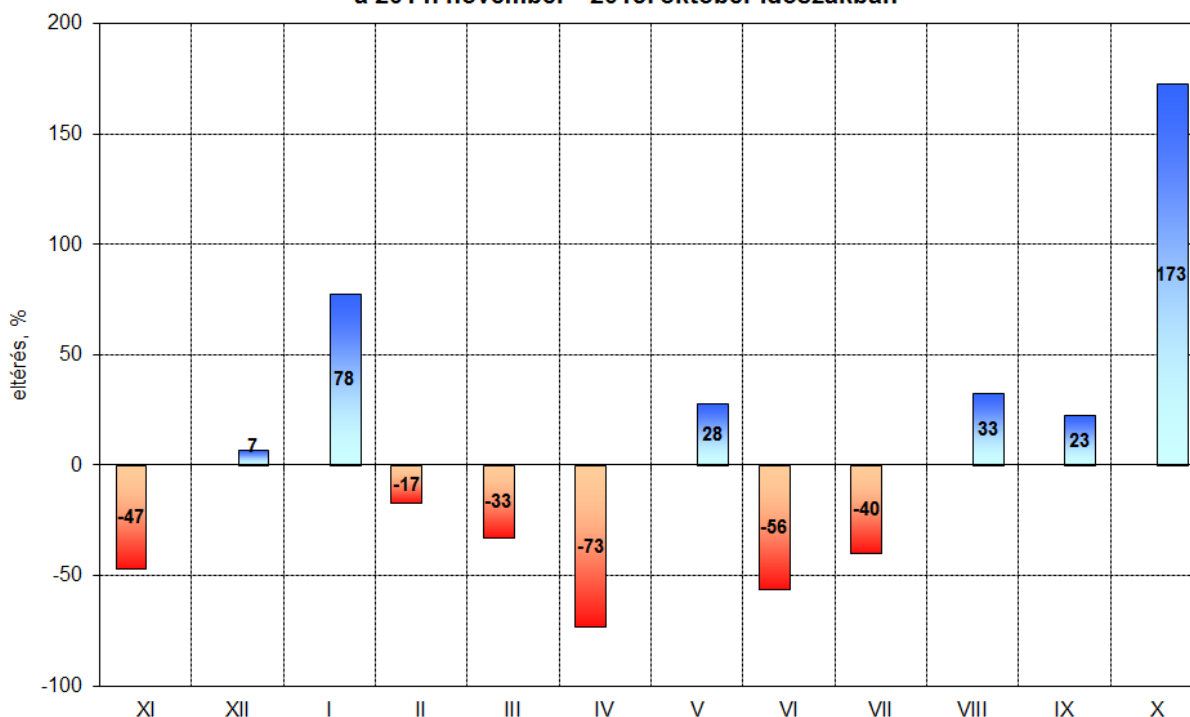
Az október havi csapadékmennyiség az ország egész területén meghaladta az átlagot. Országos áttekintésben az októberi átlaghoz viszonyított legnagyobb csapadéktöbblet (105 mm) Zalaapáti állomáson fordult elő.

A 2015. október havi csapadékösszeg területi eloszlása



Az alábbi szövegközi ábrán a legutóbbi 12 havi időszakra mutatjuk be a havi csapadékösszeg országos területi átlagértékének átlagtól való relatív eltérését.

**A havi csapadékösszeg országos területi átlagértékének sokévi (1971-2000) átlagtól való eltérése (%) a 2014. november - 2015. október időszakban**

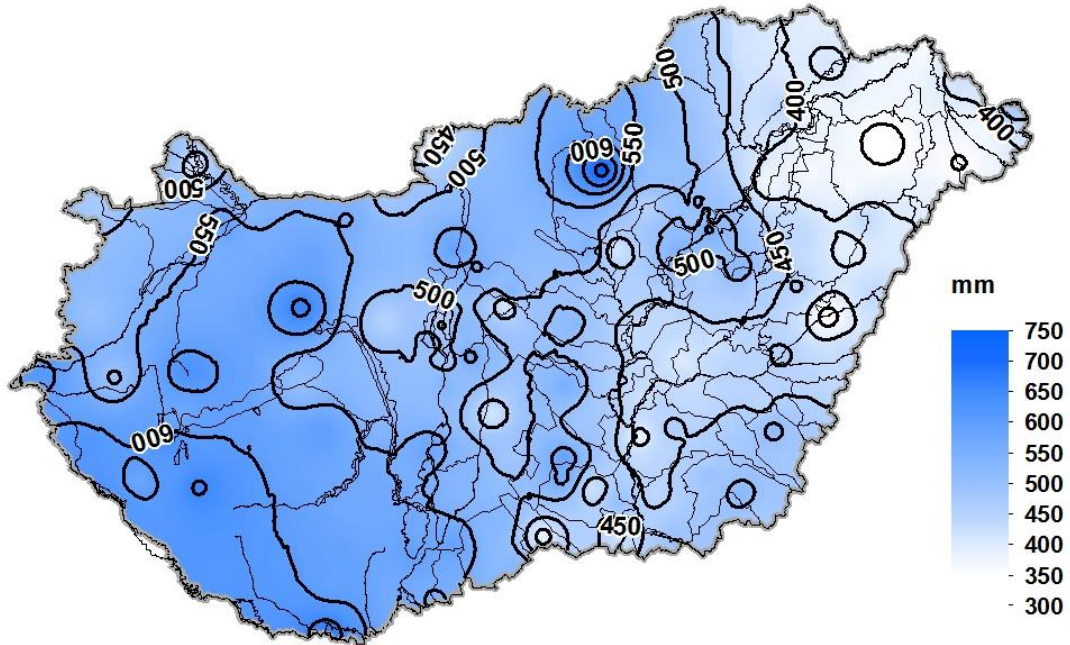


A 2015. január-október időszakban lehullott csapadék mennyisége 327 mm (Nyíregyháza-Napkor) és 712 mm (Kékestető) között alakult, az országos területi átlagérték 492 mm volt, ami az időszakos átlagnál 18 mm-rel (mintegy 4%-kal) magasabb.

Országos áttekintésben a január-október időszakban az átlaghoz viszonyított legnagyobb csapadékhiány (50-168 mm) a Hídvégardó-Miskolc-Debrecen vonalú északkeletre eső országrészben jelentkezett. A január-október időszakban a legnagyobb csapadéktöbblet (100-151 mm) Budapesten, a Kisalföld, a Duna-Tisza köze, a Dráva-mellék, valamint a Közép-Tisza-vidék egyes körzeteiben fordult elő.

Az átlaghoz viszonyított legnagyobb 10 havi csapadéktöbblet (151 mm) Koroncó, a legnagyobb csapadékhiány (168 mm) Nagyecséd állomáson jelentkezett.

## A 2015. január-október havi csapadékösszeg területi eloszlása



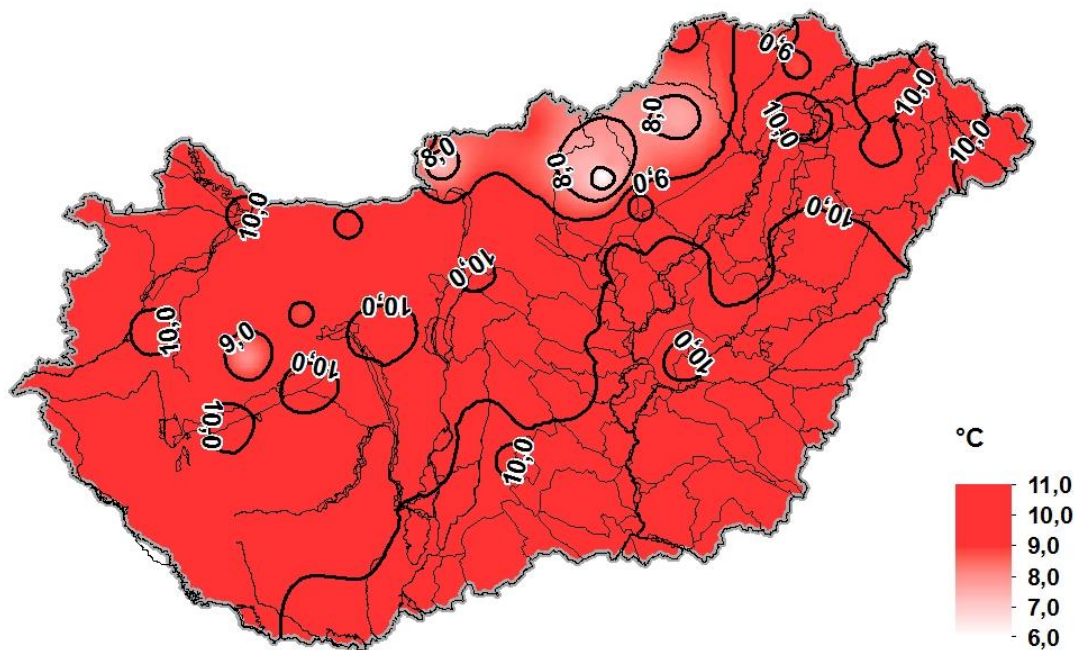
## Léghőmérséklet

Az október havi középhőmérséklet  $6,0^{\circ}\text{C}$  (Kékestető) és  $10,8^{\circ}\text{C}$  (Körösszakál) között alakult, az országos területi átlagérték  $9,8^{\circ}\text{C}$  volt, ami  $0,3^{\circ}\text{C}$ -kal alacsonyabb az átlagnál.

A havi középhőmérséklet – az ország területének mintegy négyötöd részén – elmaradt az októberi átlagtól.

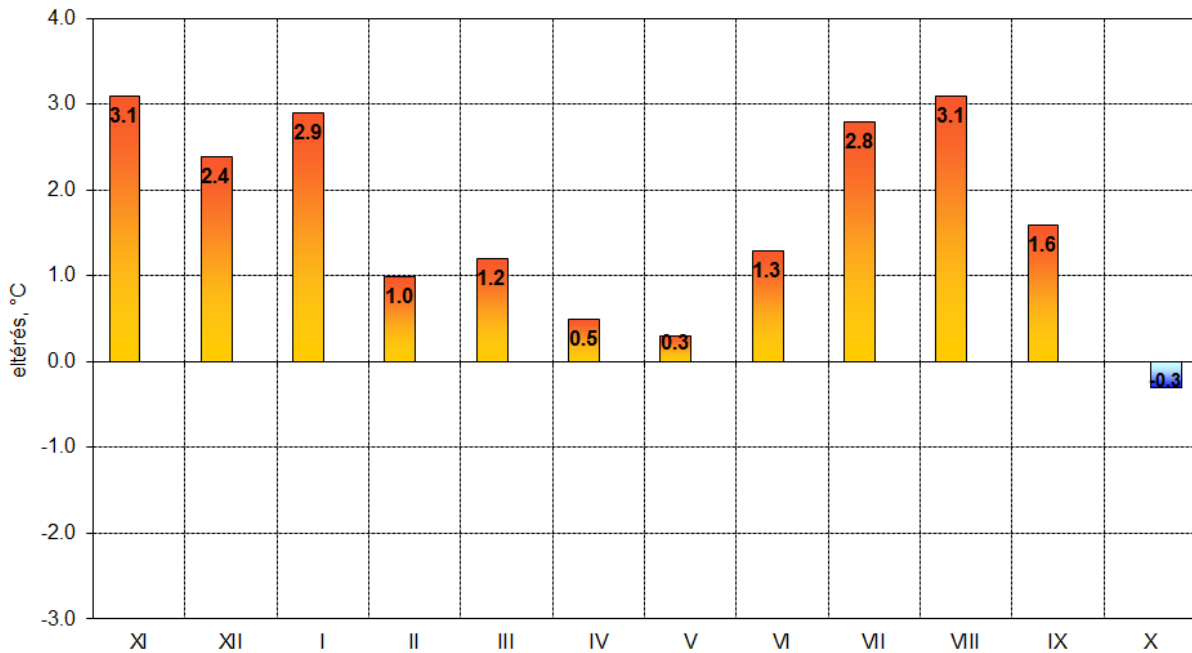
Országos áttekintésben az átlagos október havi középhőmérséklethez képest a legnagyobb negatív eltérés ( $1,5^{\circ}\text{C}$ ) Tés, a legnagyobb pozitív eltérés ( $1,1^{\circ}\text{C}$ ) Nagy-Hideg-hegy állomáson fordult elő.

A 2015. október havi középhőmérséklet területi eloszlása



Az alábbi ábrán a legutóbbi 12 havi időszakra mutatjuk be a havi középhőmérséklet országos területi átlagértékének átlagtól való eltérését.

**A havi középhőmérséklet országos területi átlagértékének sokévi (1971-2000) átlagtól való eltérése (°C) a 2014. november - 2015. október időszakban**



## Talajnedvesség

Síkvidékeinken a talajok legfelső (0-20 cm-es) rétegének nedvességtartalma október végén az egy hónappal korábbi állapothoz képest kissé alacsonyabb volt. A 0-20 cm-es talajréteg nedvességtartalmát síkvidékeink területi átlagában a 65-85% közötti telítettségi értékek jellemezték.

A 20-50 cm közötti talajréteg nedvességtartalma októberben síkvidéki területeinken erőteljesen növekedett. A hónap végén ennek a talajrétegnek a nedvességtartalmát a telített – helyenként a túltelített – állapot jellemezte.

Az 50-100 cm-es talajréteg nedvességtartalma októberben szintén számottevően emelkedett. Ennek a talajrétegnek a nedvességtartalmát jellemző telítettségi értékek 60-90% közötti alakultak. Ennél alacsonyabb telítettségi értékek (40-60%) a Tiszántúlon fordultak elő.

## Talajvíz

Októberben a talajvízszint-változás sajátos területi eloszlást mutatott: az Alföld délkeleti részén és a Tiszántúl keleti felén jelentős területi kiterjedésű, összefüggő, de jellemzően alig néhány cm-es csökkenés alakult ki. Hasonló mértékű, de többnyire kisebb területet érintő változás mutatkozott a Duna-Tisza köze kisebb-nagyobb körzeteiben, a Kisalföldön a Marcal-vízgyűjtőjén, a Mosoni-sík északi részén és a Hanság területén, továbbá a Mezőföld és a Dráva-menti síkság egyes részterületein is. A dunántúli síkvidékek és a Tiszántúl nyugati részterületein valamint az északkeleti peremvidéken az elmúlt hónapban emelkedett a talajvízszint. Az alföldi térszíneken többnyire néhány cm-es, a dunántúli síkvidékeken azonban kissé nagyobb emelkedés alakult ki.

Az elmúlt hónapban az 1971-2000 közötti időszak október hónapjai átlagértékénél alacsonyabban helyezkedett el a talajvíztükör a Tiszántúl és a Dráva-menti síkság jelentős részén, a Duna-Tisza köze területének csaknem egészén, a Kisalföld és a Mezőföld több körzetében. A legnagyobb (200-300 cm) eltérés a Duna-Tisza köze északnyugati és délkeleti részén, a Mátra előterében és a déli országhatár mellett, 100-200 cm közötti a Tiszántúl északi, 50 cm-nél kisebb pedig a Tiszántúl déli részén mutatkozott. A Kisalföldön 50 cm-nél kisebb, a Dráva-menti síkság központi térszínein csak néhány cm-es különbség-érték volt jellemző.

A viszonyítási időszak tárgyhavi átlagánál magasabban helyezkedett el a talajvíztükör a Tisza völgsíkján Szolnok térségétől csaknem a déli országhatárig, valamint a Körös-Maros köze nyugati, déli, és délkeleti részén, a Duna-Tisza köze keleti peremvidékén, a Mezőföld területének csaknem egészén, a Dráva-menti sík délnyugati és délkeleti peremvidékén, továbbá a Kisalföldön jelentős részén. A különbség-értékek az érintett térségek többségén kisebbek voltak 25 cm-nél.

A síkvidékek országos területi átlagértéke alapján a talajvíztükör az elmúlt hónapban az 1971-2000 közötti időszak október hónapjai átlagértékénél mintegy 35 cm-rel alacsonyabban helyezkedett el.

### **Belvízi helyzetértékelés**

2015 októberében országos összesítésben a belvízrendszerek közötti vízforgalom mennyisége 120,44 millió m<sup>3</sup> volt, ami 43,39 millió m<sup>3</sup>-rel (56%-kal) haladta meg az előző havi értéket. Az október havi vízforgalom részben a felszíni vízfolyásokból a belvízrendszereken átvezetett vízmennyiség volt.

A hónap folyamán 5 VÍZIG (Székesfehérvár, Pécs, Szombathely, Szolnok, Szeged) működési területén alakult ki belvízelöntés. A belvízelöntések maximális kiterjedése országos összességben 2251 ha volt.

A tározókban visszatartott víz mennyisége 2015 októberében országos összesítésben az egy hónappal korábbi értékhez képest 6,08 millió m<sup>3</sup>-rel (mintegy 12%-kal) növekedett.

## **2. ELŐREJELZÉS**

### **Időjárás-előrejelzés**

Az Országos Meteorológiai Szolgálat 2015. október 11-én kiadott hosszú távú meteorológiai előrejelzése szerint a november átlagosnál kissé melegebb és átlagosan csapadékos, a december átlagosnál melegebb és átlagosnál szárazabb, a január átlagosnál melegebb és átlagosan csapadékos lesz.

A havi középhőmérséklet és a havi csapadékösszeg országos átlagértékei az alábbi előrejelzett értékközökben várhatók (zárójelben a sokévi átlagokat tüntettük föl):

Hónap	Havi középhőmérséklet [°C]	Havi csapadékösszeg [mm]
november	2,7 – 6,0 (4,2)	35 – 75 (53)
december	0,0 – 3,2 (0,6)	20 – 60 (44)
január	-0,7 – 2,6 (-0,8)	15 – 50 (32)

Az OMSZ 2015. november 6-án kiadott középtávú előrejelzése szerint a következő 10 napos időszakban az évszakos átlagnál enyhébb, számottevő változásoktól mentes őszi időjárás várható. Csapadékra csak az időszak utolsó napjaiban számíthatunk, de ennek mennyisége előreláthatólag területi átlagban nem haladja meg az 5 mm/nap értéket. Az időszak első felében erőteljes melegedésre lehet számítani, a napi maximumhőmérsékletek a hét legvégén és a jövő hét első napjaiban 15-18°C között várhatók. Ezt követően fokozatosan csökken a hőmérséklet, de napi középhőmérsékletek az előrejelzési időszak végéig az évszakos átlag felett valószínűek.

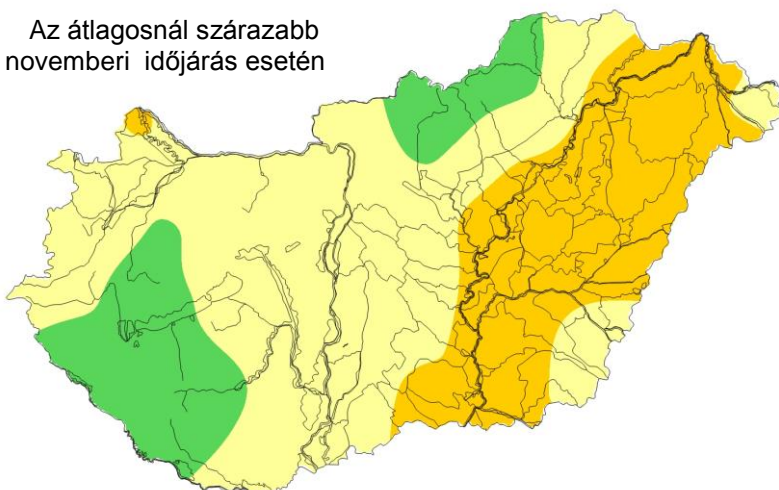
### Vízháztartási előrejelzés

Október végén az előző év azonos időszakához képest – az ország egészét tekintve – a vízháztartási helyzet szárazabb volt.

Novemberben az ország nagy részén, de főleg az Északi-középhegység területén, valamint a Dunántúlon átmeneti vízháztartási helyzetre számíthatunk. Továbbra is száraz vízháztartási helyzet lesz jellemző viszont a Tiszántúl nagy részén és az Alsó-Tisza vidékén.

Az alábbi ábrákon időjárási forgatókönyvenként szemléltetjük az október havi vízháztartási helyzet várható alakulását.

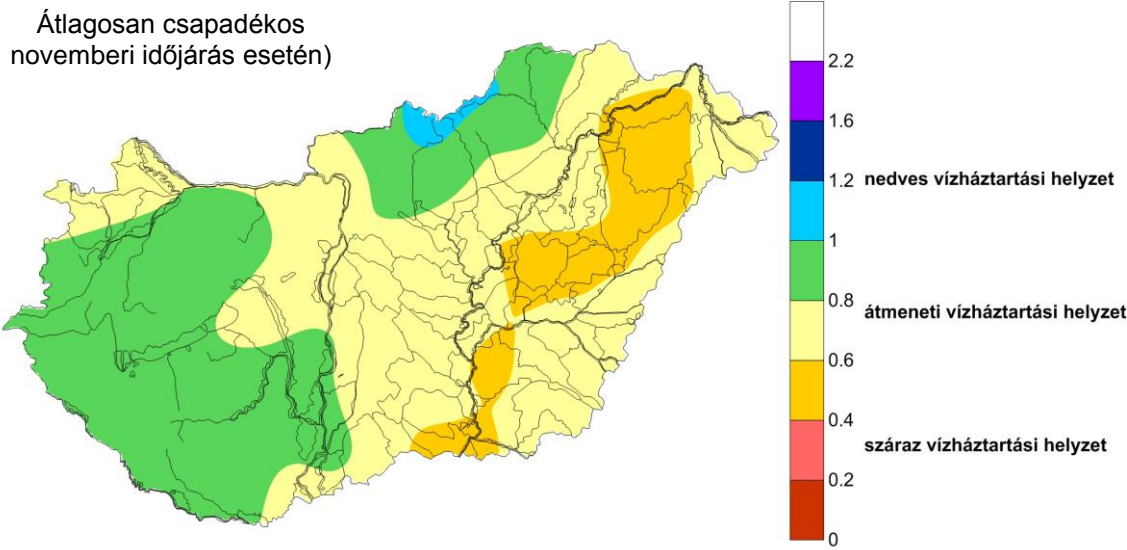
Az átlagosnál szárazabb novemberi időjárás esetén





**GVM**

Átlagosan csapadékos  
novemberi időjárás esetén)



Az átlagosnál csapadékosabb  
novemberi időjárás esetén)

