

# INTEGRÁLT VÍZHÁZTARTÁSI TÁJÉKOZTATÓ ÉS ELŐREJELZÉS

2016. július

- kivonat -

Készítette:

az

Országos Vízügyi Főigazgatóság  
Vízjelző és Vízrajzi Főosztály  
Vízrajzi Monitoring Osztálya

és az

Alsó-Tisza-vidéki Vízügyi Igazgatóság



Budapest, Szeged  
2016. július 12.

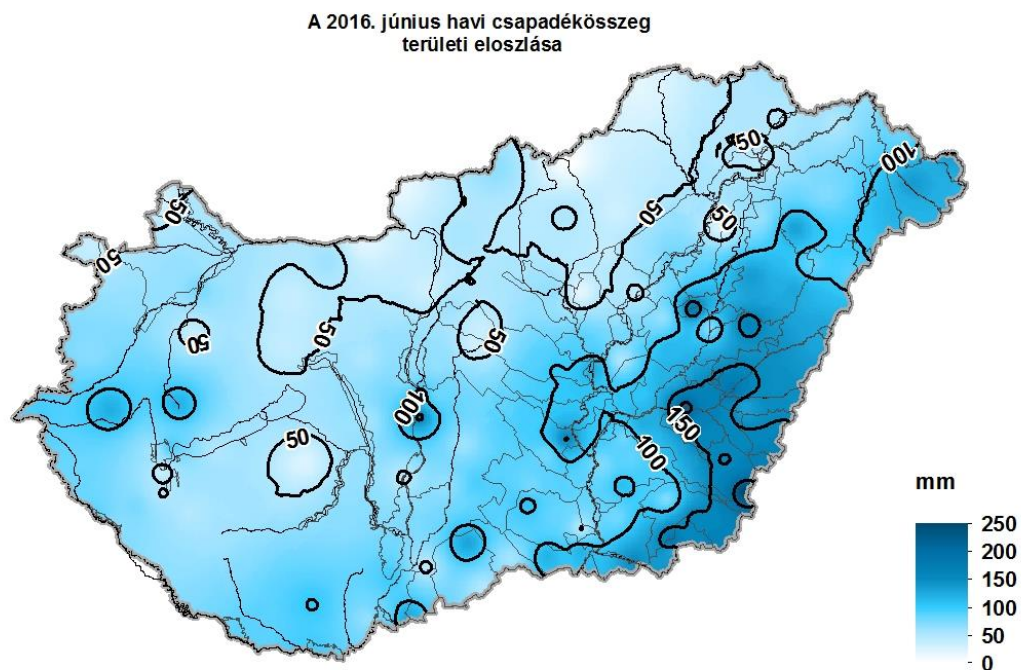
## 1. HELYZETÉRTÉKELÉS

### Csapadék

2016 júniusában a rendelkezésre álló adatok szerint az ország területére lehullott csapadék mennyisége 12 mm (Zabar) [Nógrád m.] és 223 mm (Elek) [Békés m.] között alakult. Az országos területi átlagérték 85 mm volt, ami 13 mm-rel (18%-kal) több a viszonyítási időszak (1971-2000) június havi átlagánál.

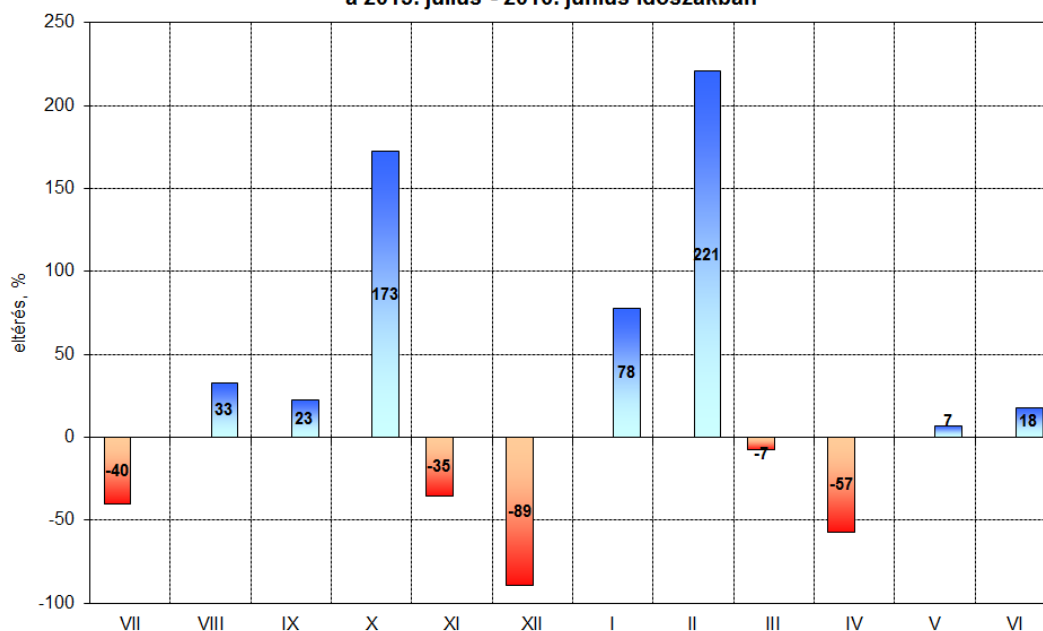
A június havi csapadékmennyiség az Létavértes-Debrecen-Makó vonaltól keletre meghaladta az átlagot, az ország többi részén – néhány kisebb körzet kivételével – a júniusi átlagnál kevesebb csapadék hullott.

Országos áttekintésben a júniusi átlaghoz viszonyított legnagyobb csapadékhiány (66 mm) Zabar, a legnagyobb csapadéktöbblet (144 mm) Elek állomáson fordult elő.



Az alábbi szövegközi ábrán a legutóbbi 12 havi időszakra mutatjuk be a havi csapadékösszeg országos területi átlagértékének sokévi átlagtól való relatív eltérését.

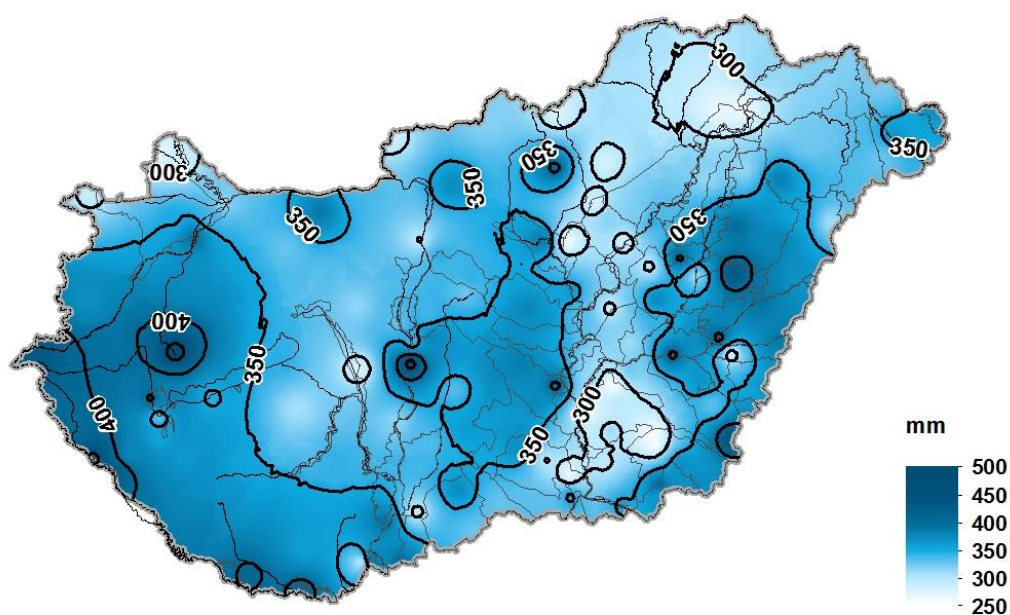
A havi csapadékösszeg országos területi átlagértékének sokévi (1971-2000) átlagtól való eltérése (%) a 2015. július - 2016. június időszakban



A 2016. január-június időszakban lehullott csapadék mennyisége 260 mm (Felsőveker) [Csongrád m.] és 463 mm (Sümege) között alakult, az országos területi átlagérték 345 mm volt, ami az időszakos átlagnál 77 mm-rel (28%-kal) magasabb.

Az átlaghoz viszonyított legnagyobb 6 havi csapadékhiány (18 mm) Tokaj, a csapadéktöbblet (205 mm) Dunavecse állomáson jelentkezett.

A 2016. január-június havi csapadékösszeg területi eloszlása



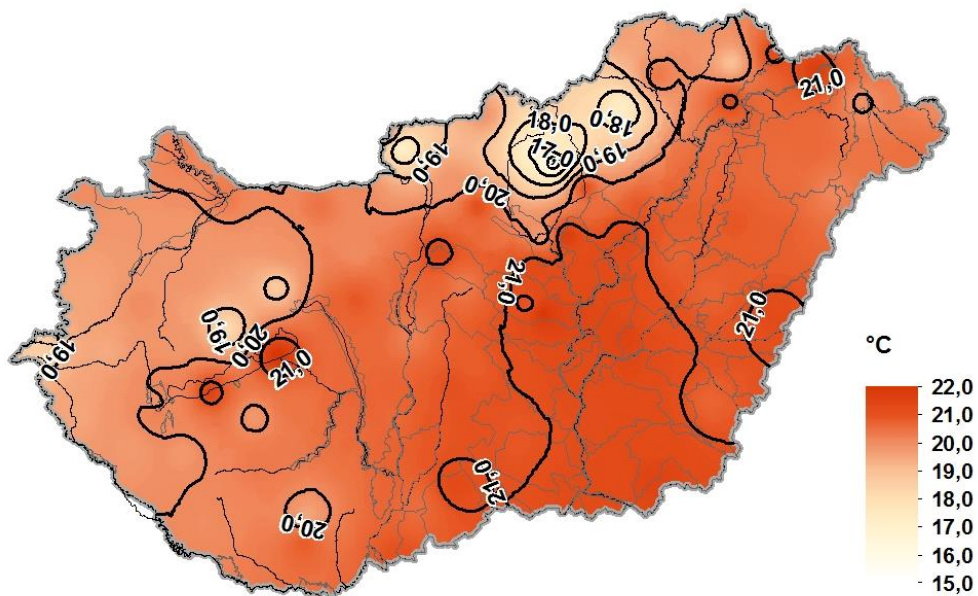
## Léghőmérséklet

A június havi középhőmérséklet 15,5°C (Kékestető) és 21,9°C (Siófok) között alakult, az országos területi átlagérték 20,3°C volt, ami a sokévi (1971-2000) júniusi átlagnál 1,8°C-kal magasabb.

A havi középhőmérséklet az ország egész területén meghaladta a júniusi átlagot.

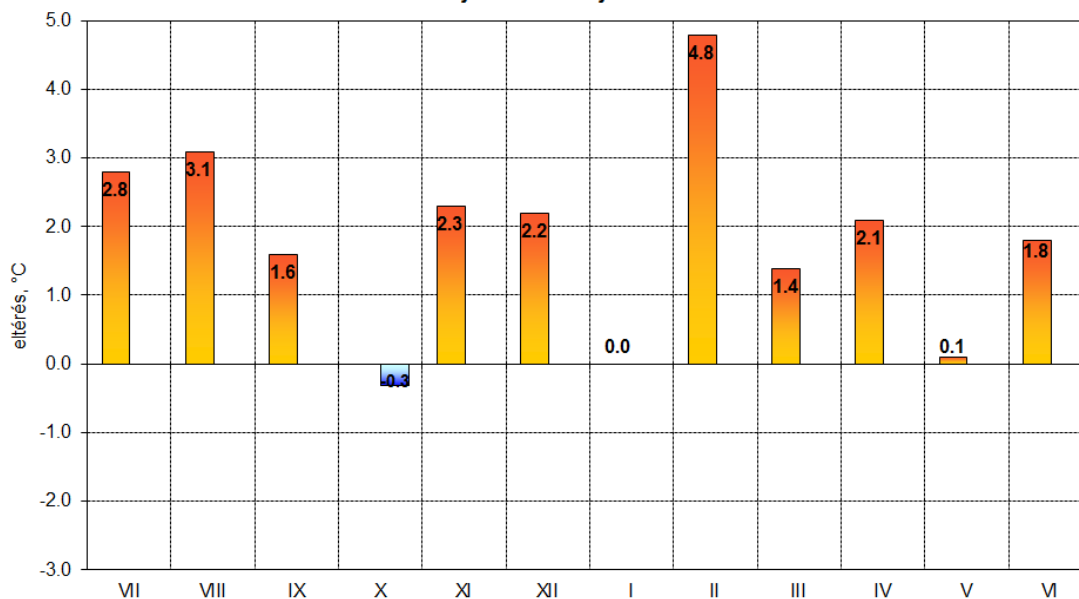
Országos áttekintésben az átlagos június havi középhőmérséklethez képest a legnagyobb eltérés (3,3°C) Jászapáti állomáson fordult elő.

A 2016. június havi középhőmérséklet területi eloszlása



Az alábbi ábrán a legutóbbi 12 havi időszakra mutatjuk be a havi középhőmérséklet országos területi átlagértékének sokévi átlagtól való eltérését.

**A havi középhőmérséklet országos területi átlagértékének sokévi (1971-2000) átlagtól való eltérése (°C) a 2015. július - 2016. június időszakban**



## Talajnedvesség

Síkvidékeinken a talajok legfelső (0-20 cm-es) rétegének nedvességtartalma június végén az egy hónappal korábbi állapothoz képest a Dráva-menti síkságon, a Mezőföldön és az Alföld túlnyomó részén magasabb volt. A felsorolt területeken 0-20 cm-es talajréteg nedvességtartalmát az 55-85% közötti telítettségi értékek jellemezték. Ennél alacsonyabb telítettségi értékek (40-55%) a Kisalföldön fordultak elő.

A 20-50 cm közötti talajréteg nedvességtartalma júniusban a Tiszántúl területén növekedett (a jellemző telítettségi értékek 50-85% között voltak). Síkvidékeink egyéb területein a hónap folyamán a talajtelítettség változása jellemzően a  $\pm 10\%$ -os sávon belül maradt – a Duna-Tisza középső részének kivételével – a 30-50% közötti telítettségi értékek voltak jellemzők.

Az 50-100 cm-es talajréteg nedvességtartalma júniusban csökkent. Ennek a talajrétegnek a nedvességtartalmát június végén a 65-95% közötti telítettségi értékek jellemezték.

## Talajvíz

Júniusban a síkvidéki területeken – néhány tájegység (Szatmári-sík, Bihari-sík, Csanádi-hát, Dél-Hajdúság és Nagy-Sárrét jelentős része) – kivételével 10-25 cm-rel csökkent a talajvízszint. Jelentősebb, helyenként 25 cm-t meghaladó, nagyobb területet érintő csökkenés csak a Dráva-menti sík központi részén, illetve egyes talajvízszint-mérő kutak környezetében más térségekben is mutatkozott. Az emelkedéssel érintett térségekben annak mértéke sehol sem volt nagyobb 25 cm-nél.

Az 1971-2000. közötti időszak június havi átlagértékénél alacsonyabban helyezkedett el a talajvíztükör a Duna-Tisza köze területének csaknem egészén és az Északi-középhegység előterében (200-300 cm), a Felső-Tisza vidék északkeleti peremterületén 100-200 cm (helyenként nagyobb), a Dél-Hajdúság területén (50-100 cm), a Hortobágy, a Kis-Sárrét és a Körösmenti-sík területén (0-50 cm). A Dunántúlon a Mezőföld déli részén, a Dráva-menti sík

központi részén és a Kisalföldön mutatkozott a viszonyítási időszaknál alacsonyabb helyzetű talajvíztükör.

Jelentős területi különbségeket mutatva, a viszonyítási időszaknál magasabban helyezkedett el a talajvíztükör Zagyva alsó folyása mentén, a Tisza völgyésíkján Tiszaroff térségétől a déli országhatárig, a Duna-Tisza köze keleti peremterületén, a Nagykunság nyugati és délnyugati részén, a Körös-Maros köze nyugati és déli részén, a Dunántúlon a Mezőföld északi részén, a Dráva-menti sík peremvidékein, a Kisalföldön pedig a tájegység déli és keleti peremvidékén. A Tiszántúl csaknem valamennyi érintett körzetében és a Mezőföld északi peremterületén 100 cm-nél nagyobb eltérések is mutatkoztak, a Mezőföldön máshol 25-50 cm, a Kisalföld és a Dráva-menti síkság érintett körzeteiben pedig 0-25 cm különbség-értékek adódtak.

A síkvidékek országos területi átlagértéke alapján a talajvíztükör júniusban az 1971-2000. közötti időszak június hónapjai átlagértékénél ~25 cm-rel alacsonyabban helyezkedett el.

### **Belvízi helyzetértékelés**

2016 júniusában országos összesítésben a belvízrendszerek közötti vízforgalom mennyisége 115,56 millió m<sup>3</sup> volt, ami 12,29 millió m<sup>3</sup>-rel (mintegy 10%-kal) maradt el az előző havi értéktől. A június havi vízforgalom részben a felszíni vízfolyásokból a belvízrendszereken átvezetett vízmennyiség volt.

A hónap folyamán 2 VÍZIG (Székesfehérvár, Szeged) működési területén fordult elő belvízelöntés. A belvízelöntések maximális kiterjedése országos összegben 960 ha volt.

A tározókban visszatartott víz mennyisége 2016 júniusában országos összesítésben az egy hónappal korábbi értékhez képest 1,96 millió m<sup>3</sup>-rel (mintegy 2%-kal) csökkent.

## **2. ELŐREJELZÉS**

### **Időjárás-előrejelzés**

Az Országos Meteorológiai Szolgálat 2016. június 14-án kiadott hosszú távú meteorológiai előrejelzése szerint a július az átlagosnál melegebb és kissé szárazabb, az augusztus átlagosnál melegebb és szárazabb, a szeptember az átlagosnál kissé melegebb és kissé szárazabb lesz.

A havi középhőmérséklet és a havi csapadékösszeg országos átlagértékei az alábbi előrejelzett értékközökben várhatók (zárójelben a sokévi átlagokat tüntettük föl):

Hónap	Havi középhőmérséklet [°C]	Havi csapadékösszeg [mm]
július	19,9 – 22,4 (20,4)	40 – 80 (64)
augusztus	19,7 – 21,5 (20,0)	40 – 65 (61)
szeptember	15,1 – 16,9 (15,6)	30 – 60 (51)

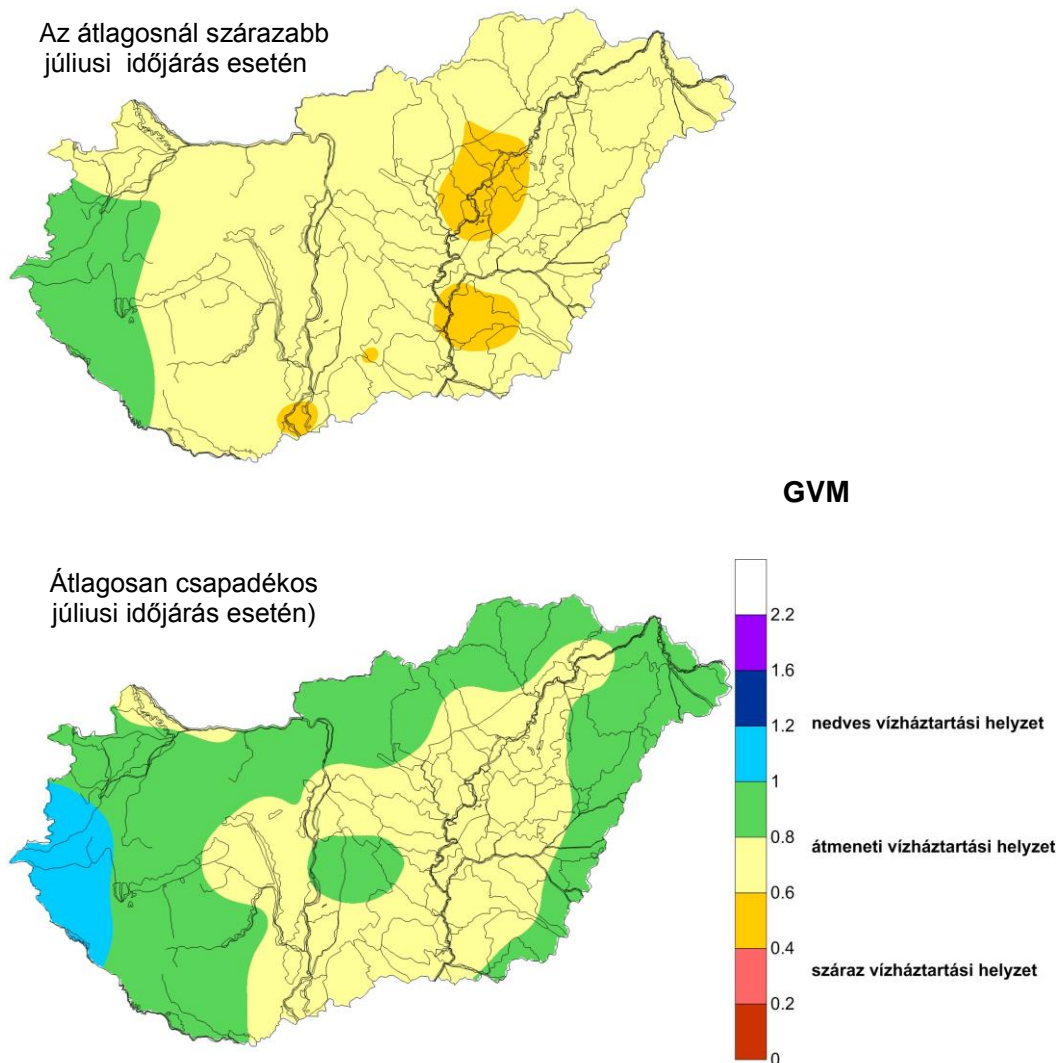
Az OMSZ 2012. július 12-én kiadott középtávú előrejelzése szerint a következő 10 napos időszakban térben és időben változékony, nyári időjárás várható. Az időszak elején egy átvonuló markáns hidegfront hatására sokfelé várható jelentős mennyiségű – területi átlagban 15-20 mm/nap értéket elérő – csapadék. A hét második felétől a csapadékhajlam csökken, az előrejelzési időszak végéig területi átlagban számottevő mennyiségű – 10 mm/nap értéket elérő – csapadék nem valószínű. Az átvonuló hidegfront hatására jelentős – mintegy 10-15°C-os – lehűlés várható, az előrejelzési időszak második harmadában az évszakos átlagnál hűvösebb időjárásra lehet számítani. Szombattól fokozatos melegedés várható, a jövő hét elején a napi középhőmérsékletek sokfelé ismét az időszakos átlag felett valószínűek.

### Vízháztartási előrejelzés

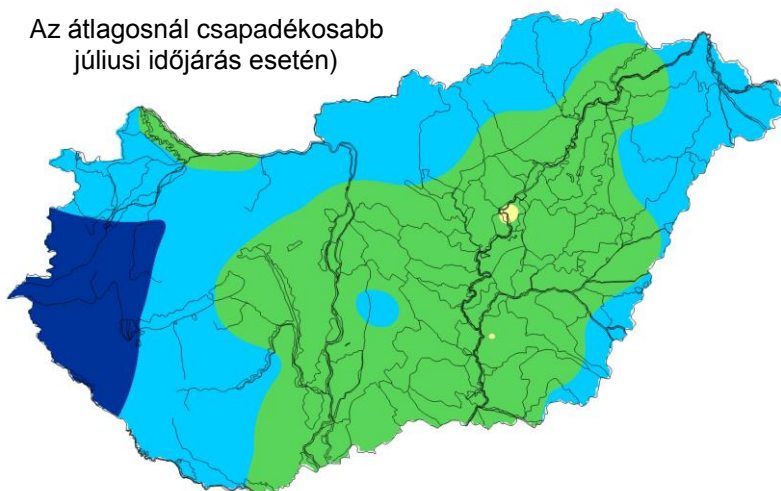
Június végén az előző év azonos időszakával összevetve – az ország egészét tekintve – főleg az átlagosnál csapadékosabb június következtében nedvesebb vízháztartási helyzet volt megállapítható.

A júliusra szóló hosszútávú meteorológiai előrejelzés bevalása esetén – országos átlagban – a száraz és a nedves között átmeneti vízháztartási helyzetre lehet számítani.

Az alábbi ábrákon időjárási forgatókönyvenként szemléltetjük a július havi vízháztartási helyzet várható alakulását.



Az átlagosnál csapadékosabb  
júliusi időjárás esetén)

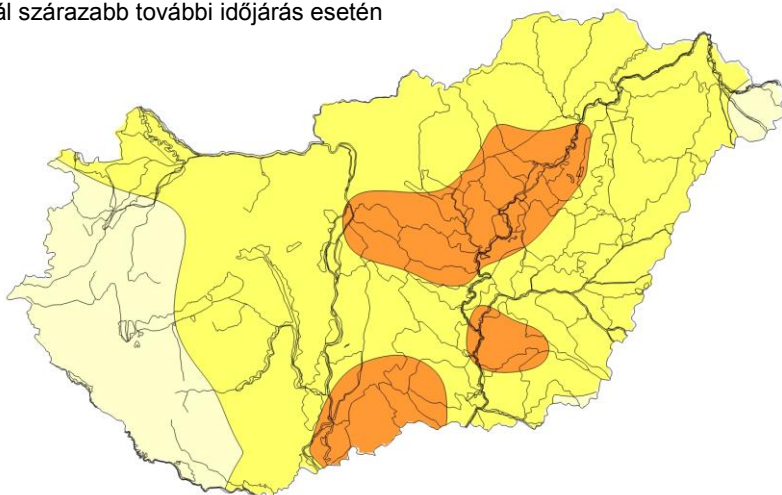


### Aszály-előrejelzés

Az átlagosnál szárazabb további időjárás esetén az aszály közepes fokozata az Alföld bizonyos részein továbbra is kialakulhat. Amennyiben a hosszútávú előrejelzéshez képest több – legalább átlagos mennyiségű – csapadék érkezik júliusban, akkor legfeljebb enyhe aszály valószínűsíthető.

Az alábbi ábrákon két időjárási forgatókönyv szerint végzett számítások alapján szemléltetjük az aszályhelyzet várható alakulását.

Az átlagosnál szárazabb további időjárás esetén





**PAI (°C/100mm)**

Átlagosan csapadékos további időjárás esetén

