

INTEGRÁLT VÍZHÁZTARTÁSI TÁJÉKOZTATÓ ÉS ELŐREJELZÉS

2016. szeptember

- kivonat -

Készítette:

az

Országos Vízügyi Főigazgatóság
Vízjelző és Vízrajzi Főosztály
Vízrajzi Monitoring Osztálya

és az

Alsó-Tisza-vidéki Vízügyi Igazgatóság



Budapest, Szeged
2016. szeptember 9.

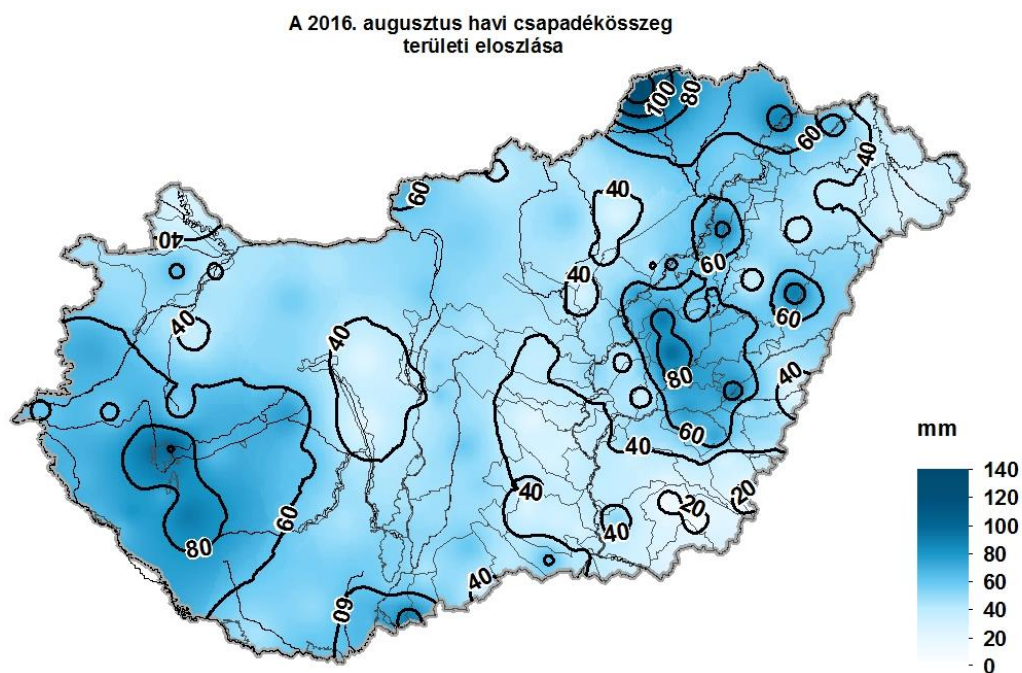
1. HELYZETÉRTÉKELÉS

Csapadék

2016 augusztusában a rendelkezésre álló adatok szerint az ország területére lehullott csapadék mennyisége 13 mm (Elek) és 129 mm (Jósvafő) között alakult. Az országos területi átlagérték 50 mm volt, ami 5 mm-rel (9%-kal) kevesebb a viszonyítási időszak (1971-2000) augusztus havi átlagánál.

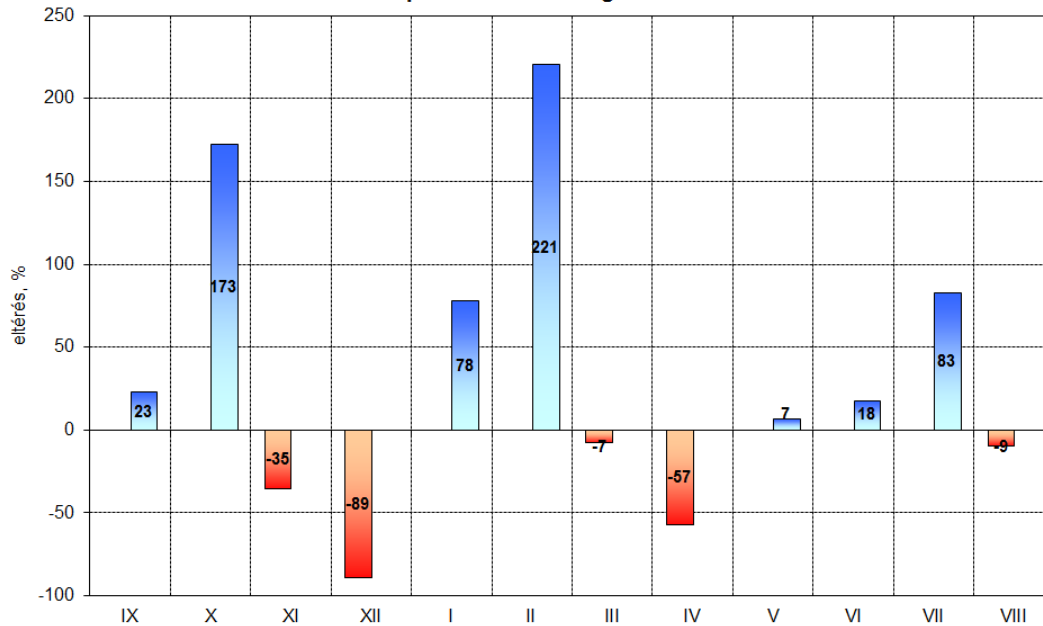
Az augusztusi havi csapadékmennyiség – a Délnyugat-Dunántúl, a Tiszántúl egyes körzeteinek és az Aggteleki-karszt kivételével – elmaradt az átlagtól.

Országos áttekintésben az augusztusi átlaghoz viszonyított legnagyobb csapadékhiány (44 mm) Elek, a legnagyobb csapadéktöbblet (68 mm) Jósvafő állomáson fordult elő.



Az alábbi szövegközi ábrán a legutóbbi 12 havi időszakra mutatjuk be a havi csapadékösszeg országos területi átlagértékének sokévi átlagtól való relatív eltérését.

A havi csapadékösszeg országos területi átlagértékének sokévi (1971-2000) átlagtól való eltérése (%) a 2015. szeptember - 2016. augusztus időszakban



A 2016. január-augusztus időszakban lehullott csapadék mennyisége 393 mm (Kardoskút) és 698 mm (Sümeg) között alakult, az országos területi átlagérték 509 mm volt, ami az időszakos átlagnál 124 mm-rel (32%-kal) magasabb.

A 2016. január-augusztus időszakban lehullott csapadék mennyisége az ország területén – Sopron térségének kivételével – meghaladta az átlagot. Az időszakos átlaghoz képest a legnagyobb csapadékhiány (16 mm) Sopron-Fertőrákos, a legnagyobb csapadéktöbblet (316 mm) Dunavecse állomáson fordult elő.

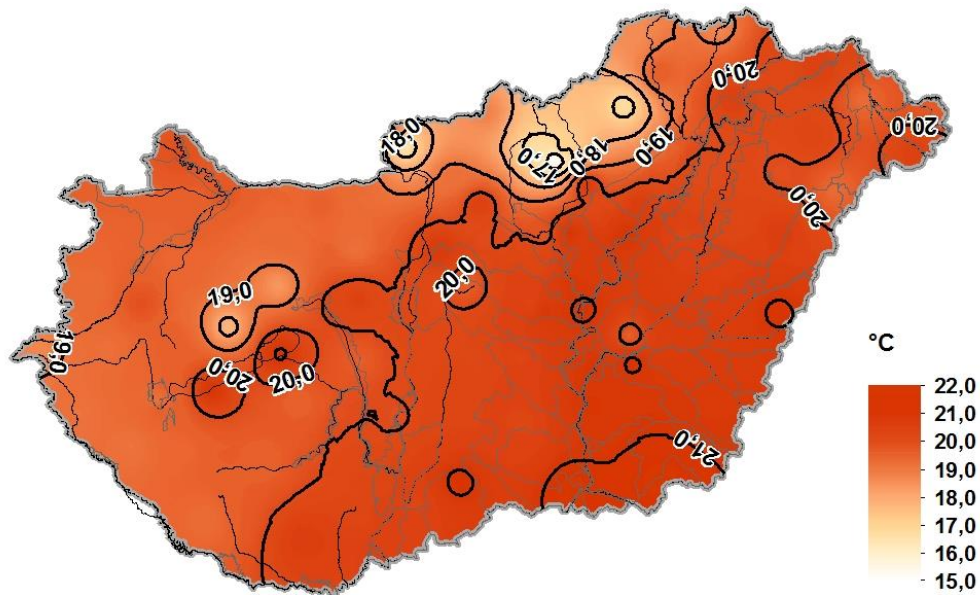
Léghőmérséklet

Az augusztus havi középhőmérséklet 15,2°C (Kékestető) és 21,4°C (Pitvaros) között alakult, az országos területi átlagérték 19,8°C volt, ami a sokévi (1971-2000) augusztusi átlagnál 0,1°C-kal alacsonyabb.

A havi középhőmérséklet a Dunántúlon az átlagosnál kissé alacsonyabb, az ország többi részén – az Alföld középső részének kivételével – az átlagosnál kissé magasabb volt.

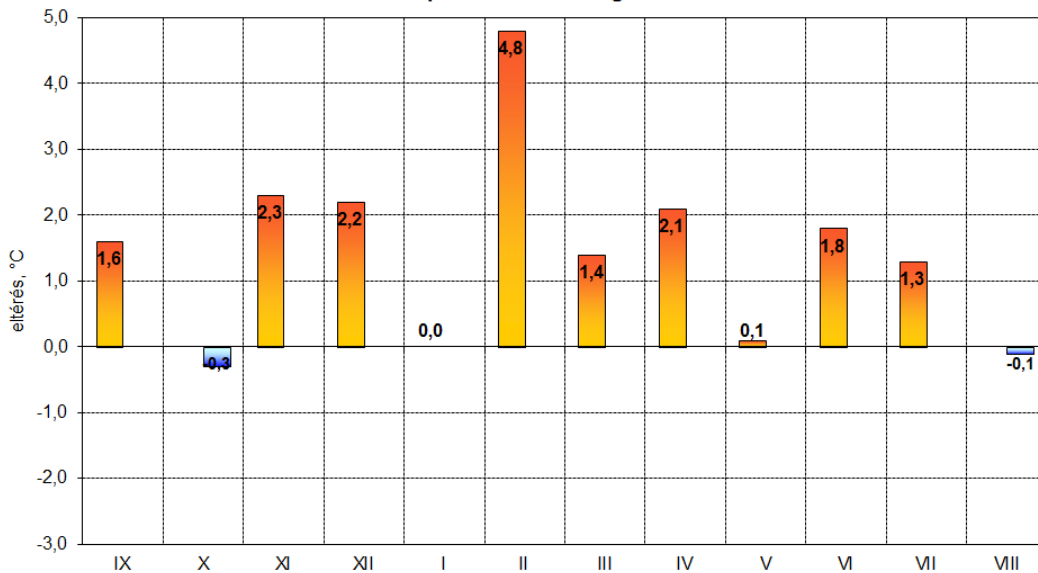
Országos áttekintésben az átlagos augusztus havi középhőmérsékletéhez képest a legnagyobb negatív eltérés (1,6°C) Tés, a legnagyobb pozitív eltérés (1,0°C) Aszód állomáson fordult elő.

A 2016. augusztus havi középhőmérséklet területi eloszlása



Az alábbi ábrán a legutóbbi 12 havi időszakra mutatjuk be a havi középhőmérséklet országos területi átlagértékének sokévi átlagtól való eltérését.

A havi középhőmérséklet országos területi átlagértékének sokévi (1971-2000) átlagtól való eltérése (°C) a 2015. szeptember - 2016. augusztus időszakban



Talajnedvesség

Síkvidékeinken a talajok legfelső (0-20 cm-es) rétegének nedvességtartalma augusztus végén az egy hónappal korábbi állapothoz képest alacsonyabb volt. A nedvességtartalmat jellemző telítettségi értékek általában 60-80% között voltak, ennél alacsonyabb (45-60%)

értékek a Duna-Tisza köze középső részén és az Alföld egyes délkeleti körzeteiben fordultak elő.

A 20-50 cm közötti talajréteg nedvességtartalma augusztusban síkvidékeink területén az egy hónappal korábbi állapothoz képest csökkent. A hónap végén általában a 40-60% közötti telítettségi értékek voltak a jellemzők, ugyanakkor a Duna-Tisza köze középső és déli részén, valamint a Körös-Maros köze területén ennek a talajrétegnek a nedvességtartalmát a 25-35% közötti telítettségi értékek jellemezték.

Az 50-100 cm-es talajréteg nedvességtartalma augusztusban csökkent. Ennek a talajrétegnek a nedvességtartalmát augusztus végén a 35-55% közötti telítettségi értékek jellemezték.

Talajvíz

Augusztusban a síkvidékek csaknem mindegyikén csökkent a talajvízszint. A csökkenés mértéke a dunántúli síkvidékeken általában kisebb volt 10 cm-nél, a Tiszántúlon azonban 20-25 cm közötti, a Körösöktől északra elhelyezkedő területrészen egyes körzetekben 30-50 cm csökkenés is előfordult. Egyes síkvidékek – Marcal vízgyűjtője, Mezőföld középső része, Solti-sík, Dorozsma-Majsai-homokhát – területén kisebb, többnyire csak néhány cm-es emelkedés alakult ki.

Az 1971-2000. közötti időszak augusztus havi átlagértékénél alacsonyabban helyezkedett el a talajvíztükör a Duna-Tisza köze területének jelentős részén, az Északi-középhegység előterében, a Felső-Tisza vidék területén, a Nagykunság jelentős részén, a Mosoni-sík területén valamint a Felső-Szigetközben. A legnagyobb (200-300 cm) eltérések továbbra is a Duna-Tisza köze északi és déli részén, továbbá a Mátra előterében mutatkoztak. A Felső-Tisza vidék (Nyírség, Bodroghöz, Tiszahát, Szatmári-sík) területén északkeleti irányban növekvő különbség-értékek jellemzők továbbra is. A Mosoni-sík északi részén, a Felső-Szigetközben, a Hanság és a Csornai-sík részterületén többnyire 0-50 cm közötti csökkenés mutatkozott.

A viszonyítási időszakban jellemzőnél magasabban helyezkedett el a talajvíztükör a Tiszántúl déli kétharmadának egyes területrészein, a Duna-Tisza köze keleti peremvidékén, továbbá a Mezőföld és a Dráva-menti síkság területének csaknem egészén. A Tisza völgsíkján helyenként 50-100 cm közötti eltérések is előfordultak, a dunántúli síkvidékeken többnyire 50 cm-nél kisebb emelkedés volt jellemző.

A síkvidékek területi átlagában a talajvíztükör az elmúlt hónapban az 1971-2000. közötti időszak augusztus havi átlagértékénél ~20 cm-rel alacsonyabban helyezkedett el.

Belvízi helyzetértékelés

2016 augusztusában országos összesítésben a belvízrendszerek közötti vízforgalom mennyisége 107,80 millió m³ volt, ami 41,60 millió m³-rel (mintegy 28%-kal) maradt el az előző havi értéktől. Az augusztus havi vízforgalom részben a felszíni vízfolyásokból a belvízrendszereken átvezetett vízmennyiség volt.

A hónap folyamán 2 VÍZIG (Pécs, Szeged) működési területén fordult elő belvízelöntés. A belvízelöntések maximális kiterjedése országos összegben 980 ha volt.

A tározókban visszatartott víz mennyisége 2016 augusztusában országos összesítésben az egy hónappal korábbi értékhez képest 6,16 millió m³-rel (mintegy 7%-kal) csökkent.

2. ELŐREJELZÉS

Időjárás-előrejelzés

Az Országos Meteorológiai Szolgálat 2016. augusztus 12-én kiadott hosszú távú meteorológiai előrejelzése szerint a szeptember átlagos hőmérsékletű és az átlagosnál szárazabb, az október az átlagosnál kissé melegebb és kissé szárazabb, a november az átlagosnál kissé melegebb és átlagosan csapadékos lesz.

A havi középhőmérséklet és a havi csapadékösszeg országos átlagértékei az alábbi előrejelzett értékközökben várhatók (zárójelben a sokévi átlagokat tüntettük föl):

Hónap	Havi középhőmérséklet [°C]	Havi csapadékösszeg [mm]
szeptember	14,7 – 16,7 (15,6)	25 – 65 (51)
október	9,9 – 11,9 (10,2)	20 – 65 (46)
november	3,7 – 5,8 (4,2)	35 – 70 (53)

Az OMSZ 2016. szeptember 9-én kiadott középtávú előrejelzése szerint a következő 10 napos időszakban az évszakos átlagnál melegebb, száraz időjárásra kehet számítani. a jövő hét közepéig a napi középhőmérsékletek lényegesen az időszakos átlag felett várhatók. Ezt követően fokozatos lehűlésre lehet számítani, a hőmérséklet továbbra is kissé az átlag felett valószínű. Az időszak folyamán az országban – területi átlagban – számottevő mennyiségű csapadék előreláthatólag nem lesz.

Vízháztartási előrejelzés

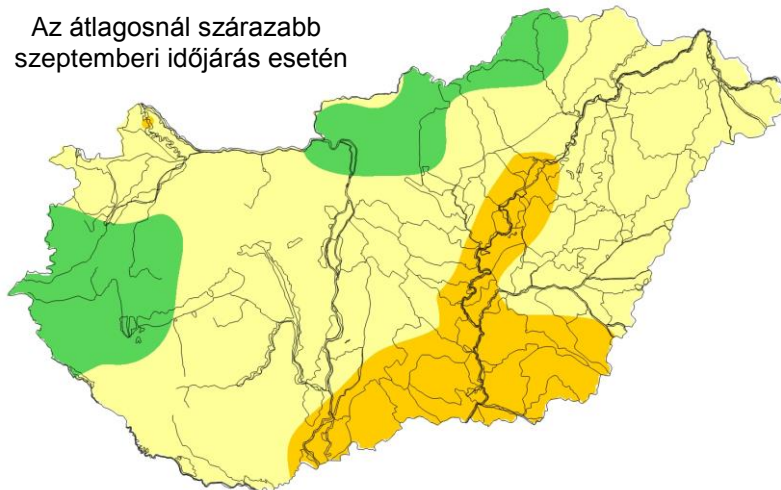
Augusztus végén az előző év azonos időszakával összevetve – az ország egészét tekintve – az átlagosnál csapadékosabb június és a szélsőségesen csapadékos július következtében jóval nedvesebb vízháztartási helyzet volt megállapítható.

A szeptemberre előrejelzett GVM-értékek térképszerű feldolgozását három változatban a 14. ábrán mutatjuk be. A szeptemberre előrejelzett átlagosnál szárazabb időjárás következtében az „A” változatot figyelembe véve az ország nagy részén átmeneti vízháztartási helyzet várható 0,6 és 1,0 közötti GVM értékekkel, 0,6 alatti értékekre csak az Alföld déli részén, valamint a Tisza-völgy déli felén lehet számítani.

A szeptemberre szóló hosszútávú meteorológiai előrejelzés beválása esetén – országos átlagban – a száraz és a nedves között átmeneti vízháztartási helyzetre lehet számítani. Ezen belül a legnedvesebb vízháztartási helyzet a Nyugat-Dunántúlon, a legszárazabb az Alföld déli részén és a Közép-Tisza menti területeken valószínű.

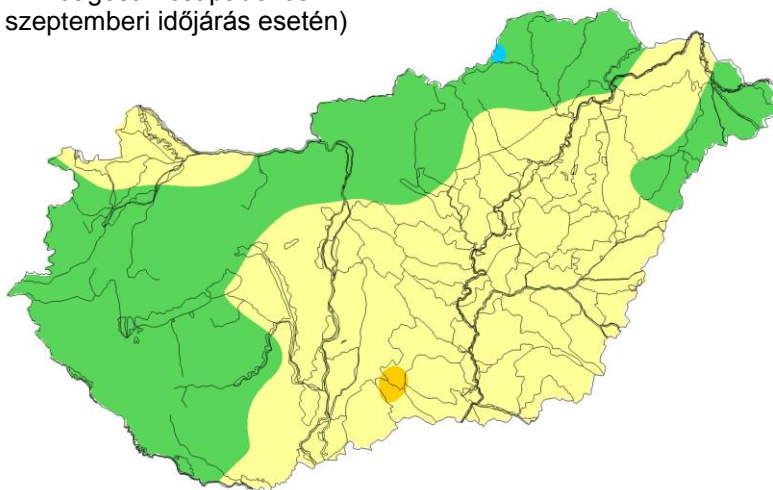
Az alábbi ábrákon időjárási forgatókönyvenként szemléltetjük a szeptember havi vízháztartási helyzet várható alakulását.

Az átlagosnál szárazabb
szeptemberi időjárás esetén



GVM

Átlagosan csapadékos
szeptemberi időjárás esetén)



Az átlagosnál csapadékosabb
szeptemberi időjárás esetén)



Az aszályindex 2016. évi értékeinek előzetes értékelése

Az aszályindex 2016 évi értékei közül, melyek a 2015. október – 2016. augusztus között 11 hónap viszonyait fejezik ki, csak Kiskunhalas állomáson éri el aszály küszöbértékét.

Az idei mezőgazdasági év tehát egyáltalán nem volt aszályos, sőt, többször jelentős, területi átlagban is nagyobb mennyiségű eső hullott. Hosszantartó hóhullámok sem jellemezték az idei nyarat, a melegebb periódusok csak pár napig tartottak. Az első június 22-26. között, a második június 30. - július 2. között, a harmadik pedig július 11. és július 13. között, valamint július utolsó két napja volt még országos viszonylatban melegebb.

Az aszályindex (PAI) 2016. évi értékének területi eloszlását az alábbi ábrán szemléltetjük.

