

# INTEGRÁLT VÍZHÁZTARTÁSI TÁJÉKOZTATÓ ÉS ELŐREJELZÉS

2016. november

– kivonat –

Készítette:  
az

Országos Vízügyi Főigazgatóság  
Vízjelző és Vízrajzi Főosztály  
Vízrajzi Monitoring Osztálya

és az

**Alsó-Tisza-vidéki Vízügyi Igazgatóság**



Budapest, Szeged  
2016. november 10.

## 1. HELYZETÉRTÉKELÉS

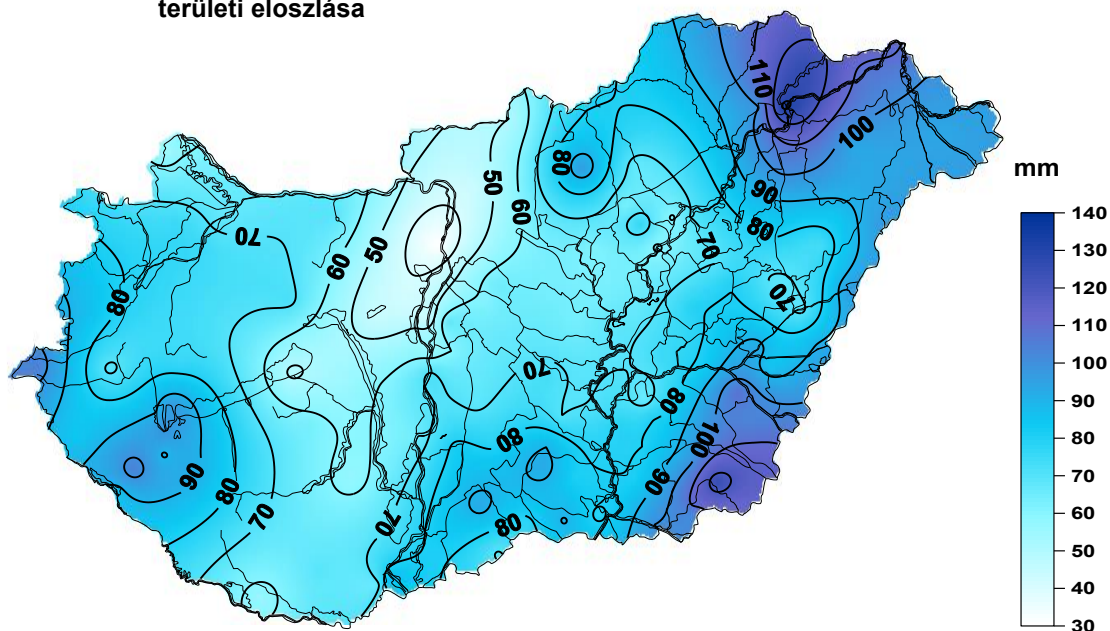
### Csapadék

2016 októberében a rendelkezésre álló adatok szerint az ország területére lehullott csapadék mennyisége 10 mm (Budapest-belterület) és 132 mm (Tokaj) között alakult. Az országos területi átlagérték 79 mm volt, ami 37 mm-rel (88%-kal) több a viszonyítási időszak (1971-2000) október havi átlagánál.

Az október havi csapadékmennyiség – Budapest és Sellye térségének kivételével – meghaladta az átlagot.

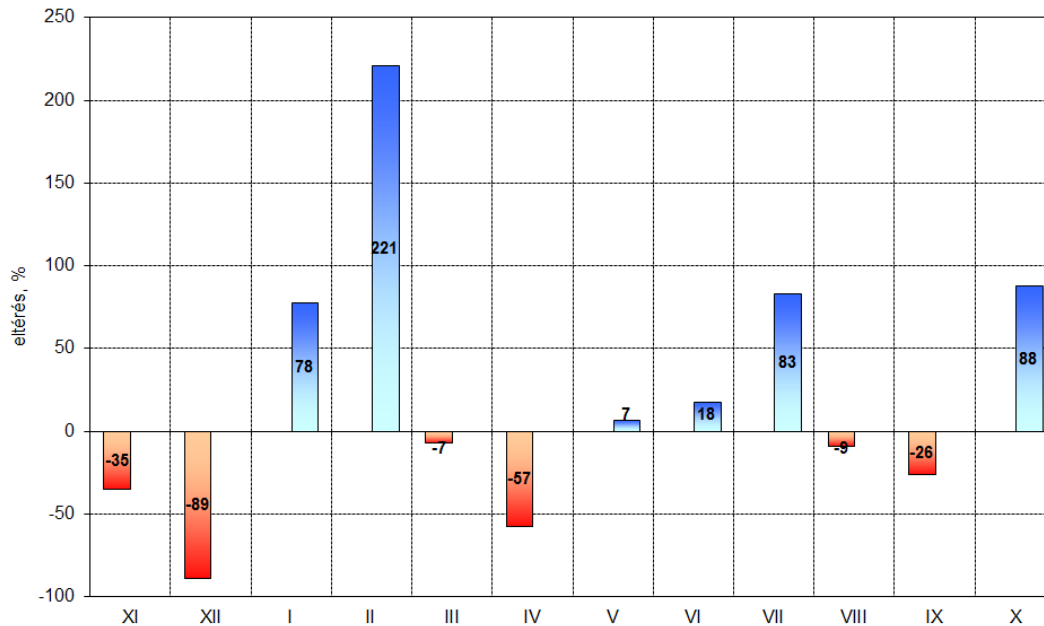
Országos áttekintésben az októberi átlaghoz viszonyított legnagyobb csapadékhiány (10 mm) Budapest-belterület, a legnagyobb csapadéktöbblet (88 mm) Tokaj állomáson fordult elő.

**A 2016. október havi csapadékösszeg területi eloszlása**



Az alábbi szövegekői ábrán a legutóbbi 12 havi időszakra mutatjuk be a havi csapadékösszeg országos területi átlagértékének sokévi átlagtól való relatív eltérését.

**A havi csapadékösszeg országos területi átlagértékének sokévi (1971-2000) átlagtól való eltérése (%) a 2015. november - 2016. október időszakban**



A 2016. január-október időszakban lehullott csapadék mennyisége 481 mm (Hegyeshalom) és 805 mm (Dunavecse) között alakult, az országos területi átlagérték 622 mm volt, ami az időszakos átlagnál 148 mm-rel (31%-kal) magasabb.

A 2016. január-október időszakban lehullott csapadék mennyisége az ország területén – Sopron térségének kivételével – meghaladta az átlagot. Az időszakos átlaghoz képest a legnagyobb csapadékhiány (23 mm) Sopron-Fertőrákos, a legnagyobb csapadéktöbblet (358 mm) Dunavecse állomáson fordult elő.

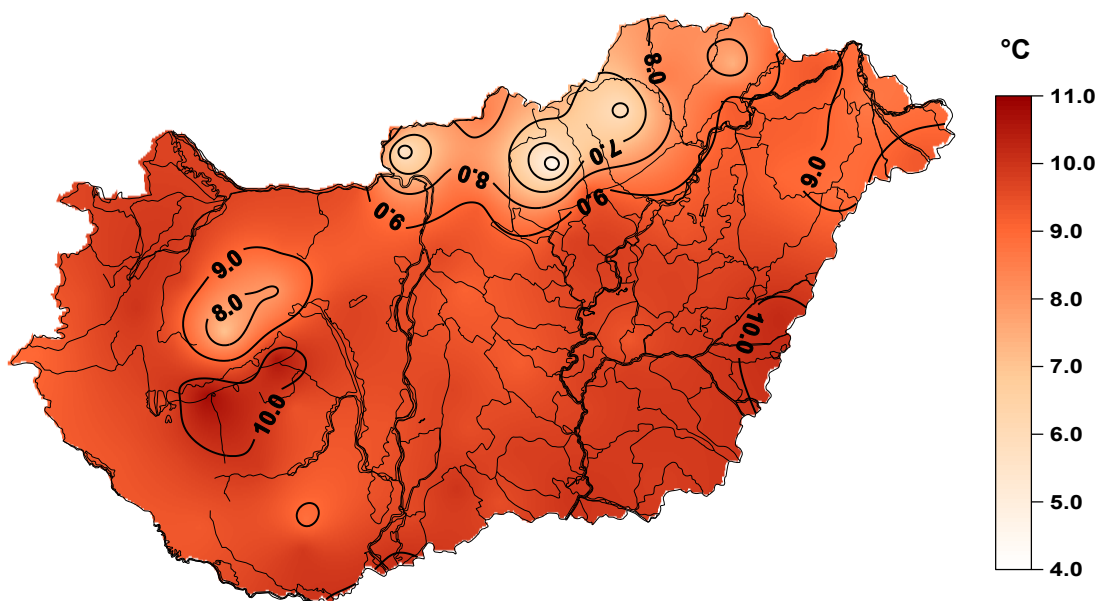
### Léghőmérséklet

Az október havi középhőmérséklet 4,3°C (Kékestető) és 10,8°C (Fonyód) között alakult, az országos területi átlagérték 9,2°C volt, ami a sokévi (1971-2000) októberi átlagnál 0,9°C-kal alacsonyabb.

A havi középhőmérséklet az ország területén – Fonyód térségének kivételével – az átlagosnál alacsonyabb volt.

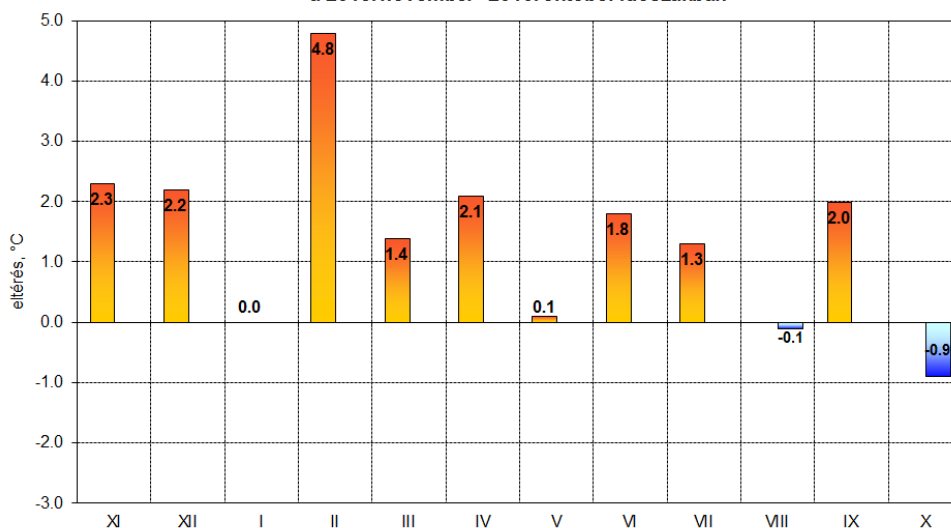
Országos áttekintésben az átlagos október havi középhőmérsékletéhez képest a legnagyobb negatív eltérés (2,4°C) Tés, a legnagyobb pozitív eltérés (0,4°C) Fonyód állomáson fordult elő.

### A 2016. október havi középhőmérséklet területi eloszlása



Az alábbi ábrán a legutóbbi 12 havi időszakra mutatjuk be a havi középhőmérséklet országos területi átlagértékének sokévi átlagtól való eltérését.

A havi középhőmérséklet országos területi átlagértékének sokévi (1971-2000) átlagtól való eltérése (°C) a 2015. november - 2016. október időszakban



### Talajnedvesség

Síkvidékeinken a talajok legfelső (0-20 cm-es) rétegének nedvességtartalma október végén az egy hónappal korábbi állapothoz viszonyítva növekedett. A nedvességtartalmat jellemző telítettségi értékek általában 75-85% között voltak.

A 20-50 cm közötti talajréteg nedvességtartalma októberben síkvidékeink területén az egy hónappal korábbi állapothoz képest számottevően növekedett. A hónap végén általában a 70-90% közötti telítettségi értékek voltak a jellemzők, ugyanakkor a Hevesi-síkon és a Nagykunságban ennek a talajrétegnek a nedvességtartalmát az 50-70% közötti telítettségi értékek jellemezték.

Az 50-100 cm-es talajréteg nedvességtartalma októberben kissé emelkedett. Ennek a talajrétegnek a nedvességtartalmát október végén a 35-55% közötti telítettségi értékek jellemezték. Ennél magasabb telítettségi értékek (60-85%) a Tiszántúl északi részén fordultak elő.

## **Talajvíz**

Októberben a síkvidékek csaknem mindegyikén csökkent a talajvízszint. A csökkenés mértéke a néhány körzet kivételével kisebb volt 25 cm-nél. 0-10 cm közötti emelkedés a Kisalföld déli peremvidékén (Kemenesalja, Pápa-Devecseri-sík), a Mezőföldön pedig a Sárvíz-völgy kisebb körzetében, keletebbre a Duna-Tisza köze délnyugati részén és északnyugati peremterületén, a Felső-Tisza vidék alacsonyabb, peremi helyzetű térszínein, valamint a Körös-Maros köze több körzetében jelentkezett.

Az 1971-2000. közötti időszak október havi átlagértékénél alacsonyabban helyezkedett el a talajvíztükör a Kisalföld és a Duna-Tisza köze területének csaknem egészén, a Felső-Tisza vidék területén, a Nagykunság keleti felén, és a Körös-Maros köze egyes körzeteiben. A legnagyobb (200-300 cm) eltérések továbbra is a Duna-Tisza köze északi és déli részén, továbbá a Mátra előterében mutatkoztak. A Felső-Tisza vidék területén a különbség-értékek északkelet-keleti irányban növekedtek, azonban a legnagyobb, 150-200 cm közötti süllyedéssel érintet körzetek aránya csökkent. A viszonyítási időszakban jellemzően 0-75 cm-rel magasabban helyezkedett el a talajvíztükör a Dráva-menti sík és a Mezőföld területének legnagyobb részén, a Duna-Tisza köze keleti térszínein, a Tiszántúl déli fele területének jelentős részén, valamint a Zagyva és a Tisza völgy síkjain.

A síkvidékek területi átlagában a talajvíztükör az elmúlt hónapban az 1971-2000. közötti időszak október havi átlagértékénél mintegy 20 cm-rel alacsonyabban helyezkedett el.

## **Belvízi helyzetértékelés**

2016 októberében országos összesítésben a belvízrendszerek közötti vízforgalom mennyisége 143,311 millió m<sup>3</sup> volt, ami 38.861 millió m<sup>3</sup>-rel (mintegy 35%-kal) haladta meg az előző havi értéket. Az október havi vízforgalom részben a felszíni vízfolyásokból a belvízrendszereken átvezetett vízmennyiség volt.

A hónap folyamán 3 VÍZIG (Székesfehérvár, Szombathely, Szeged) működési területén fordult elő belvízelöntés. A belvízelöntések maximális kiterjedése országos összegben 1105 ha volt.

A tározókban visszatartott víz mennyisége 2016 októberében országos összesítésben az egy hónappal korábbi értékhez képest 4,36 millió m<sup>3</sup>-rel (mintegy 6%-kal) csökkent.

## 2. ELŐREJELZÉS

Az Országos Meteorológiai Szolgálat 2016. október 11-én kiadott hosszú távú meteorológiai előrejelzése szerint a november átlagosnál kissé melegebb és átlagosnál kissé szárazabb, a december az átlagosnál kissé melegebb és átlagosnál kissé szárazabb, a január az átlagosnál kissé melegebb és átlagosnál kissé csapadékosabb lesz.

A havi középhőmérséklet és a havi csapadékösszeg országos átlagértékei az alábbi előrejelzett értékek között várhatók (zárójelben a sokévi átlagokat tüntettük föl):

Hónap	Havi középhőmérséklet [°C]	Havi csapadékösszeg [mm]
november	3,4 – 5,7 (4,2)	30 – 65 (53)
december	-0,6 – 2,4 (0,6)	25 – 55 (44)
január	-2,6 – 1,5 (-0,8)	20 – 50 (32)

Az OMSZ 2016. november 10-én kiadott középtávú időjárás-előrejelzése szerint a következő 10 napos időszakban térben és időben változékony, késő őszi időjárásra lehet számítani. Az időszak első harmadában sokféle várható csapadék, aminek mennyisége területi átlagban előreláthatólag sokféle meghaladja a 10 mm/nap értéket. A legtöbb csapadék a Balaton vízgyűjtő területén várható. Ezt követően a csapadékhajlam csökken, és az időszak végéig területi átlagban számottevő mennyiségű csapadék nem valószínű. A napi középhőmérséklet az időszak folyamán végig az időszakos átlag alatt várható.

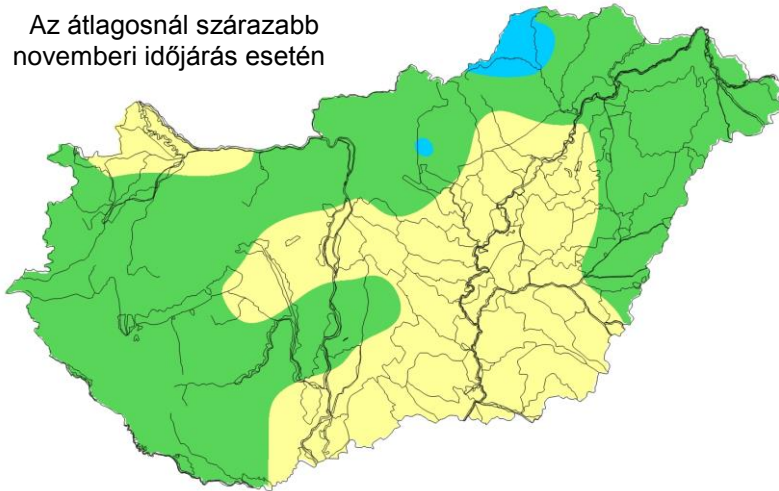
### Vízháztartási előrejelzés

Október végén az előző év azonos időszakához képest országos viszonylatban továbbra is nedvesebb vízháztartási helyzet.

A novemberre előrejelzett átlagosnál kissé szárazabb időjárás következtében az ország nagy részén átmeneti vízháztartási helyzet várható.

Az alábbi ábrakon időjárási forgatókönyvenként szemléltetjük a november havi vízháztartási helyzet várható alakulását.

Az átlagosnál szárazabb  
novemberi időjárás esetén



Átlagosan csapadékos  
novemberi időjárás esetén)



Az átlagosnál csapadékosabb  
novemberi időjárás esetén)



**GVM**

