

INTEGRÁLT VÍZHÁZTARTÁSI TÁJÉKOZTATÓ, OPERATÍV ASZÁLY- ÉS VÍZHIÁNY- ÉRTÉKELÉS

2017. október

– kivonat –

Készítette:

az

**Országos Vízügyi Főigazgatóság
Vízjelző és Vízrajzi Főosztály
Vízrajzi Monitoring Osztálya**

és az

Alsó-Tisza-vidéki Vízügyi Igazgatóság



Budapest, Szeged
2017. október 9.

1. HELYZETÉRTÉKELÉS

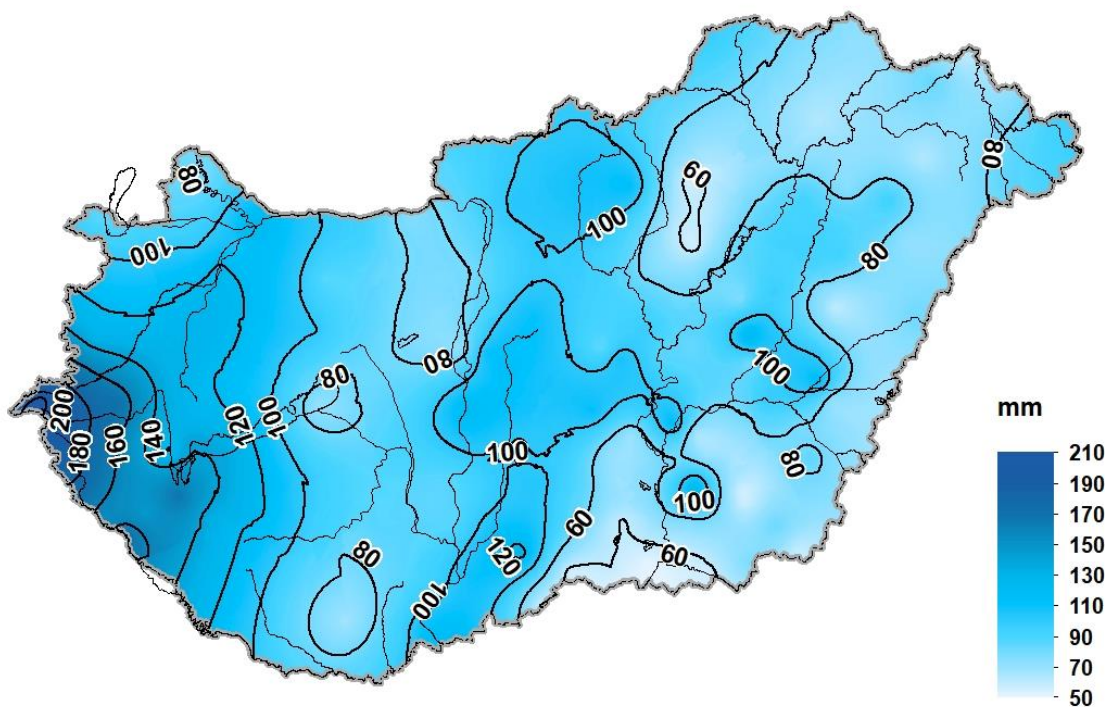
Csapadék

2017 szeptemberében a rendelkezésre álló adatok szerint az ország területére lehullott csapadék mennyisége 51 mm (Szeged-külterület) és 202 mm (Szentgotthárd-Farkasfa) között alakult. Az országos területi átlagérték 92 mm volt, ami 46 mm-rel (100%-kal) több a viszonyítási időszak (1971-2000) szeptember havi átlagánál.

A szeptember havi csapadékmennyiség az ország egész területén meghaladta az átlagot. A szeptemberi átlaghoz viszonyított legnagyobb csapadéktöbblet (80-128 mm) a Nyugat-Dunántúlon fordult elő.

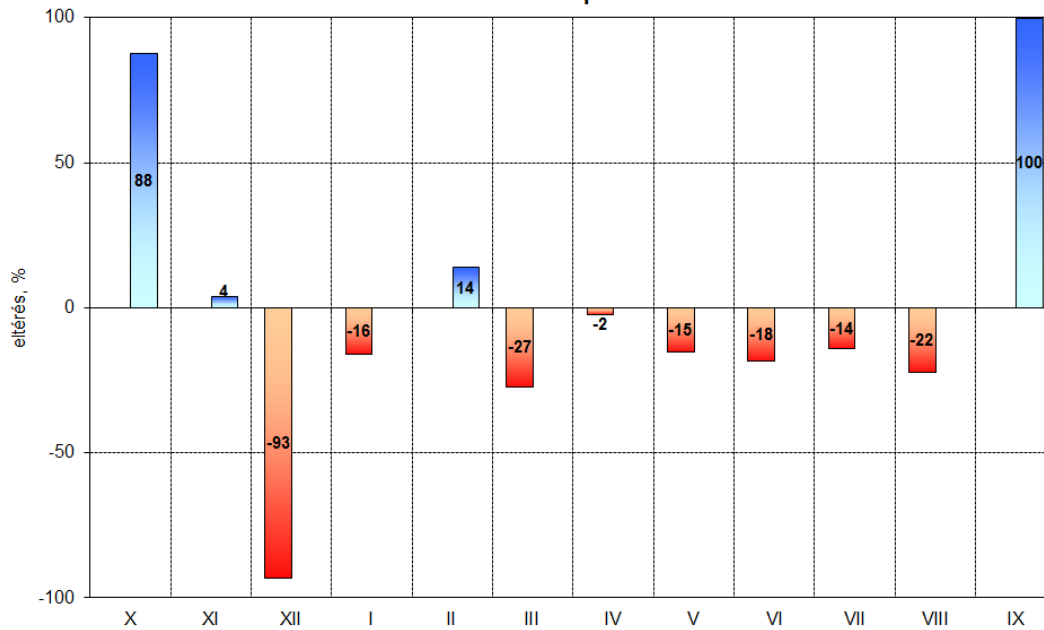
Országos áttekintésben a szeptemberi átlaghoz viszonyított legnagyobb csapadéktöbblet (128 mm) Szentgotthárd-Farkasfa állomáson fordult elő.

A 2017. szeptember havi csapadékösszeg területi eloszlása

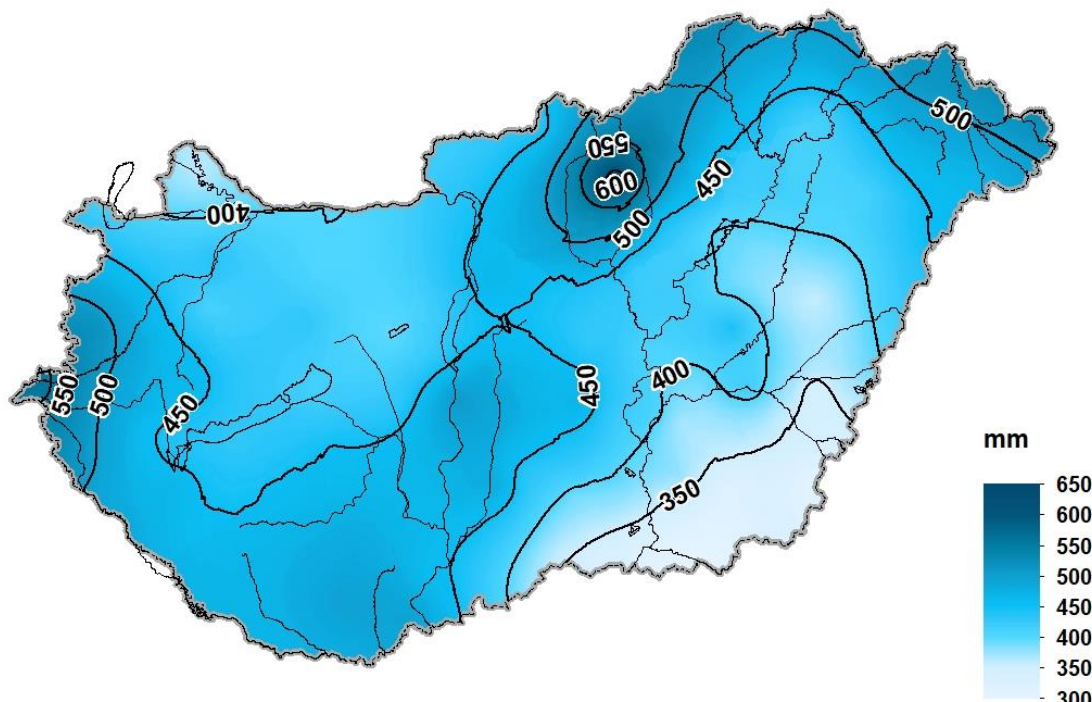


Az alábbi szövegszerű ábrán a legutóbbi 12 havi időszakra mutatjuk be a havi csapadékösszeg országos területi átlagértékének sokévi átlagtól való relatív eltérését.

A havi csapadékösszeg országos területi átlagértékének sokévi (1971-2000) átlagtól való eltérése (%) a 2016. október - 2017. szeptember időszakban



A 2017. január - szeptember havi csapadékösszeg területi eloszlása



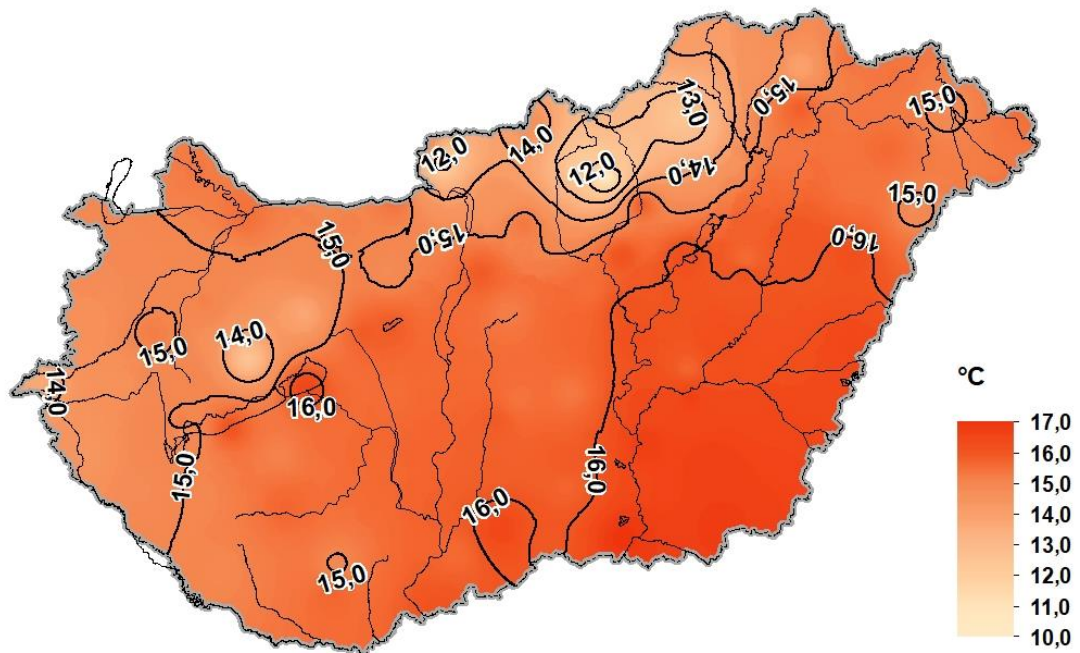
A 2017. január-szeptember időszakban lehullott csapadék mennyisége 291 mm (Vésztő) és 763 mm (Kékestető) között alakult, az országos területi átlagérték 426 mm volt, ami az időszakos átlagnál 7 mm-rel (2%-kal) kevesebb. Országos áttekintésben az átlaghoz viszonyított legnagyobb 9 havi csapadékhiány (157 mm) Elek, a legnagyobb csapadéktöbblet (174 mm) Dunavecse állomáson jelentkezett.

Léghőmérséklet

A szeptember havi középhőmérséklet 10,6°C (Kékestető) és 17,0°C (Szeged-külterület) között alakult, az országos területi átlagérték 15,2°C volt, ami a sokévi (1971-2000) szeptemberi átlagot 0,3 °C-kal maradt el.

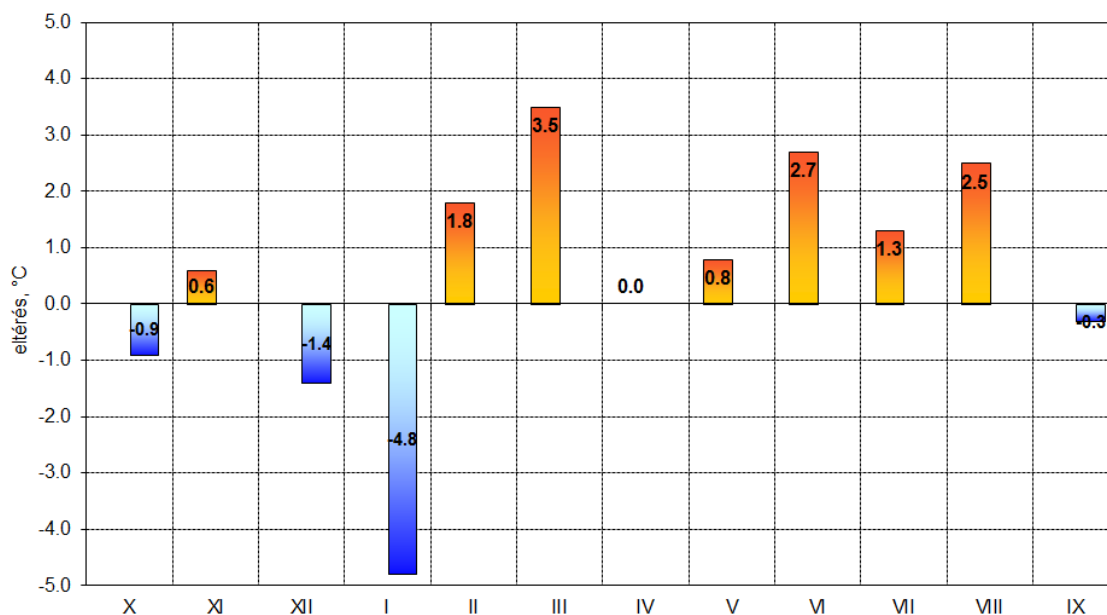
A havi középhőmérséklet eltérése az átlagostól viszonylag szűk sávon belül -1,8°C (Tés) és +0,7°C (Szeged-külterület) között alakult.

A 2017.szeptember havi középhőmérséklet területi eloszlása



Az alábbi ábrán a legutóbbi 12 havi időszakra mutatjuk be a havi középhőmérséklet országos területi átlagértékének sokévi átlagától való eltérését.

A havi középhőmérséklet országos területi átlagértékének sokévi (1971-2000) átlagtól való eltérése (°C) a 2016. október - 2017. szeptember időszakban



Talajnedvesség

Síkvidékeinken a talajok legfelső (0-20 cm-es) rétegének nedvességtartalma szeptember végén az egy hónappal korábbi állapothoz képest lényegesen magasabb. A nedvességtartalmat itt általában a 80-90% közötti, a Felső-Szigetközben, a Dráva mentén és az északkeleti határ mentén a 90%-ot meghaladó értékek jellemezték.

A 20-50 cm közötti talajréteg nedvességtartalma szeptemberben síkvidékeink területén az egy hónappal korábbi állapothoz képest növekedett. A hónap végén általában az 50-80% közötti, de a Duna-Tisza köze északnyugati részén a Kisalföld és a Dráva-mellék egyes körzeteiben 80%-t meghaladó telítettségi értékek jellemezték a nedvességtartalmat. Ugyanakkor az Alföld déli-délkeleti részén ezen talajréteg nedvességtartalmát az 50% alatti telítettségi értékek jellemezték.

Az 50-100 cm-es talajréteg nedvességtartalma szeptemberben kissé növekedett. Ennek a talajrétegnek a nedvességtartalmát a hónap végén általában a 25-45% közötti telítettségi értékek jellemezték.

Talajvíz

Szeptemberben a Kisalföld kivételével a síkvidéki területek csaknem mindegyikén csökkent a talajvízszint. A csökkenés mértéke többnyire 0-25 cm volt. A Tiszántúl egyes körzeteiben 50 cm-nél nagyobb eltérés is előfordult.

Az 1971-2000. közötti időszak szeptember hónapjai átlagértékénél alacsonyabban helyezkedett el a talajvíztükör csaknem valamennyi síkvidéken. A Duna-Tisza közen és a Mátra előterében 200-300 cm-es, helyenként azt meghaladó eltérések is mutatkoztak. A Duna-Tisza köze észak- és délnyugati, valamint a déli országhatárhoz közeli térszínein, a

Felső-Tisza vidék keleti és délkeleti részén illetve a Hortobágy déli részén, a Körösök több völgyszakaszán 150-200 cm, a Tiszántúl más térségeiben többnyire 100 cm-nél kisebb eltérések alakultak ki, de egyes körzetekben 100-150 cm közötti értékek is előfordultak. A Dunántúlon a Mezőföld északi és a Kisalföld déli részén 25-50 cm, máshol 0-25 cm csökkenés mutatkozott. A Dráva-menti síkág keleti és nyugati peremvidékén 25-50 cm, a központi részén 50 cm-nél nagyobb eltérés volt jellemző.

Szeptemberben a viszonyítási időszaknál magasabb (többnyire 0-25 cm) talajvízszint csak kevés térszínen (Győr-tatai teraszvidék néhány tájrészlete, a Dél-Mezőföld, a Duna-Tisza köze keleti peremvidékén a Kiskunsági löszöshát, a Tisza Kisköre és Algyő közötti völgysíkjának több szakasza, a Tiszántúl néhány körzete) mutatkozott. Helyenként 25-50 cm eltérés is előfordult.

A síkvidékek területi átlagában a talajvíztükör 2017. szeptember hónapban az 1971-2000. közötti időszak szeptember havi átlagértékénél közel 60 cm-rel alacsonyabban helyezkedett el.

Operatív aszály- és vízhiány értékelés

A havi rendszerességgel közreadott VHTE célja, hogy a hazai vízháztartási helyzetről átfogó képet nyújtson és a várható térbeli és időbeli változásokról is tájékoztassa az érdeklődőket. A kiadvány megszokott tartalmát az év folyamán folyamatosan bővítjük az új kutatási eredményeknek köszönhetően, bízva abban, hogy az újdonságok minden felhasználó számára segíti az adott időszak, országos vagy regionális hidrometeorológiai folyamatainak pontosabb megismerését.

Az Országos Vízügyi Főigazgatóság (OVF) a vízgazdálkodási feladatok megoldásának operatív támogatása, az aszály és vízhiány jelenségének jobb megismerése érdekében új módszertan bevezetését határozta el. Az elmúlt évtized eseményei rávilágítottak arra, hogy az értékelés és a beavatkozás gyakorlatát is meg kell változtatni annak érdekében, hogy a megelőzés kerüljön a tevékenységek homlokterébe. Az aszály és a vízhiány által okozott gazdasági károk volumene több 10 milliárdos nagyságrendet ér el egy-egy átlagos évben, így a vízgazdálkodás területén is paradigmaváltás szükséges a hatékony válaszok kidolgozásához.

A szeptemberi csapadékmennyiség a talaj felső rétegében kialakult vízhiányt képes volt ellensúlyozni, azonban a mélyebb rétegek vízkészletében mintegy 2 havi hiány mutatható ki. Száraz október esetén a feltalaj kedvező vízellátottsága ismét negatív trendet vehet fel, előidézve ezzel egy esetleges őszi talajaszályt.

Belvízi helyzetértékelés

2017 szeptemberében országos összesítésben a belvízrendszerek közötti vízforgalom mennyisége 132,62 millió m³ volt, ami 2 millió m³-rel (mintegy 1,5%-kal) maradt el az előző havi értéktől. A szeptember havi vízforgalom részben a felszíni vízfolyásokból a belvízrendszereken átvezetett vízmennyiség volt.

A hónap folyamán belvízelöntés nem volt.

A tározókban visszatartott víz mennyisége 2017 szeptemberében országos összesítésben az egy hónappal korábbi értékhez képest 0,1 millió m³-rel (<1%-kal) csökkent.

2. ELŐREJELZÉS

Időjárás-előrejelzés

Az Országos Meteorológiai Szolgálat 2017. szeptember 13-én kiadott hosszú távú meteorológiai előrejelzése szerint az október átlagosnál kissé melegebb, átlagosnál szárazabb, a november átlagosnál melegebb és átlagosan csapadékos, a december az átlagosnál kissé melegebb és átlagosan csapadékos lesz.

A havi középhőmérséklet és a havi csapadékösszeg országos átlagértékei az alábbi előrejelzett értékek között várhatók (zárójelben a sokévi átlagokat tüntettük föl):

Hónap	Havi középhőmérséklet [°C]	Havi csapadékösszeg [mm]
október	9,5 – 12,0 (10,2)	20 – 55 (46)
november	3,1 – 6,2 (4,2)	30 – 70 (53)
december	-0,5 – 2,9 (0,6)	25 – 60 (44)

Az OMSZ 2017. október 9-én kiadott középtávú előrejelzése szerint a következő 10 napos időszakban számottevő változásoktól mentes, őszi időjárásra lehet számítani. Területi átlagban jelentős (10 mm/nap értéket elérő vagy meghaladó) mennyiségű csapadék nem valószínű. A hőmérséklet az időszak elején fokozatosan emelkedik, amit az időszak közepén átmeneti lehűlés követ. Az időszak utolsó harmadában a napi középhőmérsékletek előreláthatólag ismét az időszakos átlag felett valószínűsíthetők.

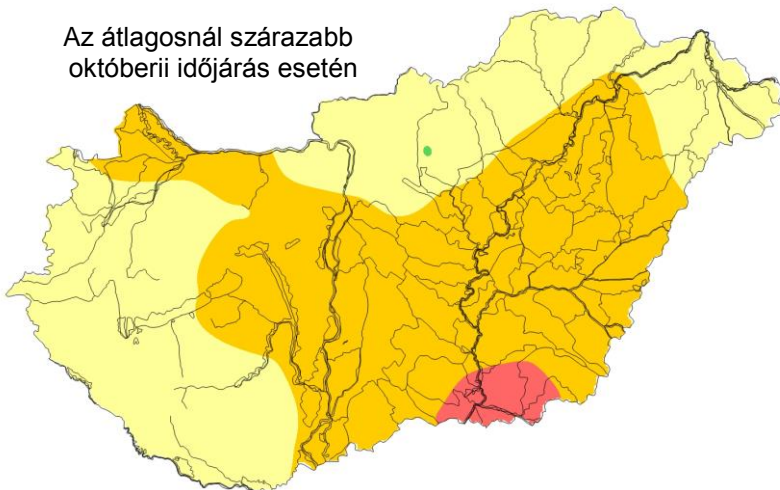
Vízháztartási előrejelzés

2017. szeptember végén az előző év azonos időszakával összehasonlítva országos viszonylatban szárazabb vízháztartási helyzet volt jellemző.

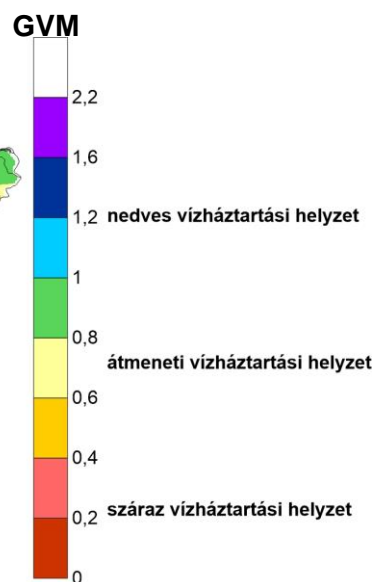
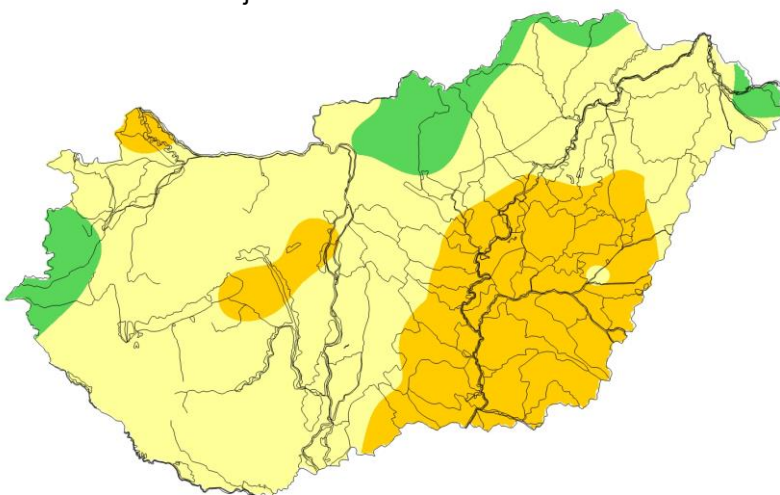
A hosszú távú meteorológiai előrejelzés októberre az átlagosnál szárazabb és melegebb időjárást valószínűsít, aminek alapján az ország nagy részén száraz vízháztartási helyzet várható.

Az alábbi ábrákon időjárási forgatókönyvenként szemléltetjük az október havi vízháztartási helyzet várható alakulását.

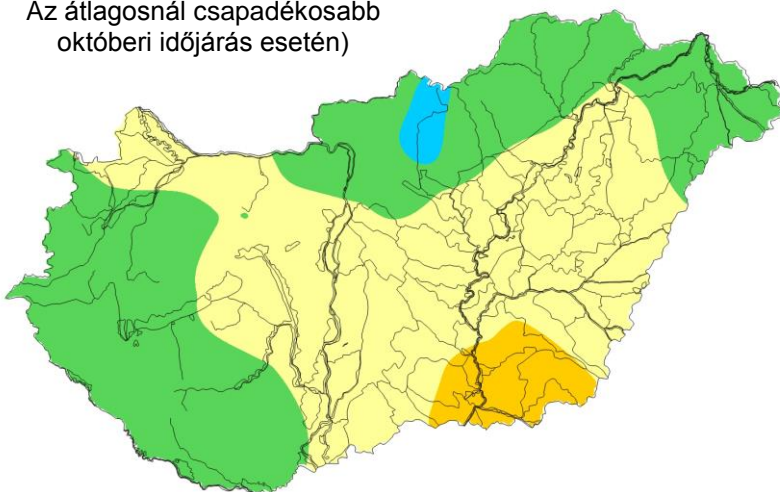
Az átlagosnál szárazabb
októberi időjárás esetén



Átlagosan csapadékos
októberi időjárás esetén



Az átlagosnál csapadékosabb
októberi időjárás esetén)



Az „Integrált vízháztartási tájékoztató, operatív aszály- és vízhiány értékelés” című kiadványt a BM 45/2014. (IX. 23.) rendelet 1.§ (1) c), d), e), (2) és a 3.§ (3) j) alapján havi rendszerességgel az Országos Vízügyi Főigazgatóság – az Alsó-Tisza-vidéki Vízügyi Igazgatóság bevonásával – készíti el és adja ki.