

INTEGRÁLT VÍZHÁZTARTÁSI TÁJÉKOZTATÓ ÉS ELŐREJELZÉS

- kivonat -

2012. november

Készítette az



Országos Vízügyi Főigazgatóság



és az

Alsó-Tisza vidéki Vízügyi Igazgatóság

**Budapest, Szeged
2012. november 9.**

1. HELYZETÉRTÉKELÉS

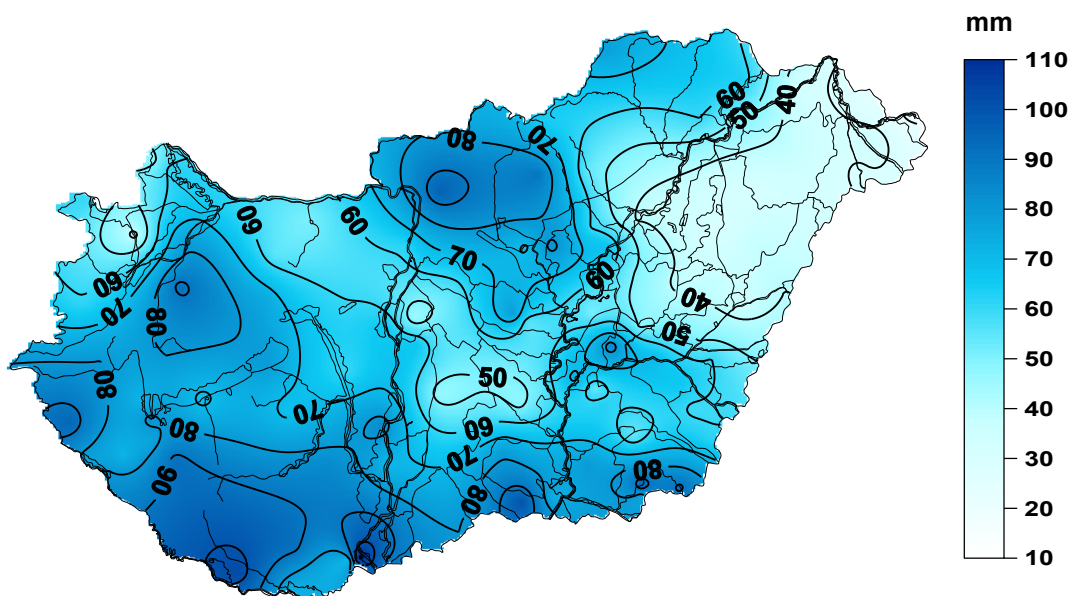
Csapadék

2012 októberében a rendelkezésre álló adatok szerint az ország területére lehullott csapadék mennyisége 18 mm (Milota) és 112 mm (Kölked) [Baranya m.] között alakult, az országos területi átlagérték 64 mm volt, ami 22 mm-rel (52%-kal) haladta meg a viszonyítási időszak (1971-2000) október havi átlagát.

Októberben az ország területének túlnyomó részén az átlagnál több csapadék hullott. Az átlaghoz viszonyított legnagyobb havi csapadéktöbblet (40-63 mm) a Dél-Dunántúl és a Dél-Alföld egyes körzeteiben alakult ki. Az átlagos októberi értékhez viszonyítva számottevő csapadékhiány (1-33 mm) a Hajdúság, a Nyírség és a Felső-Tisza vidék területén fordult elő.

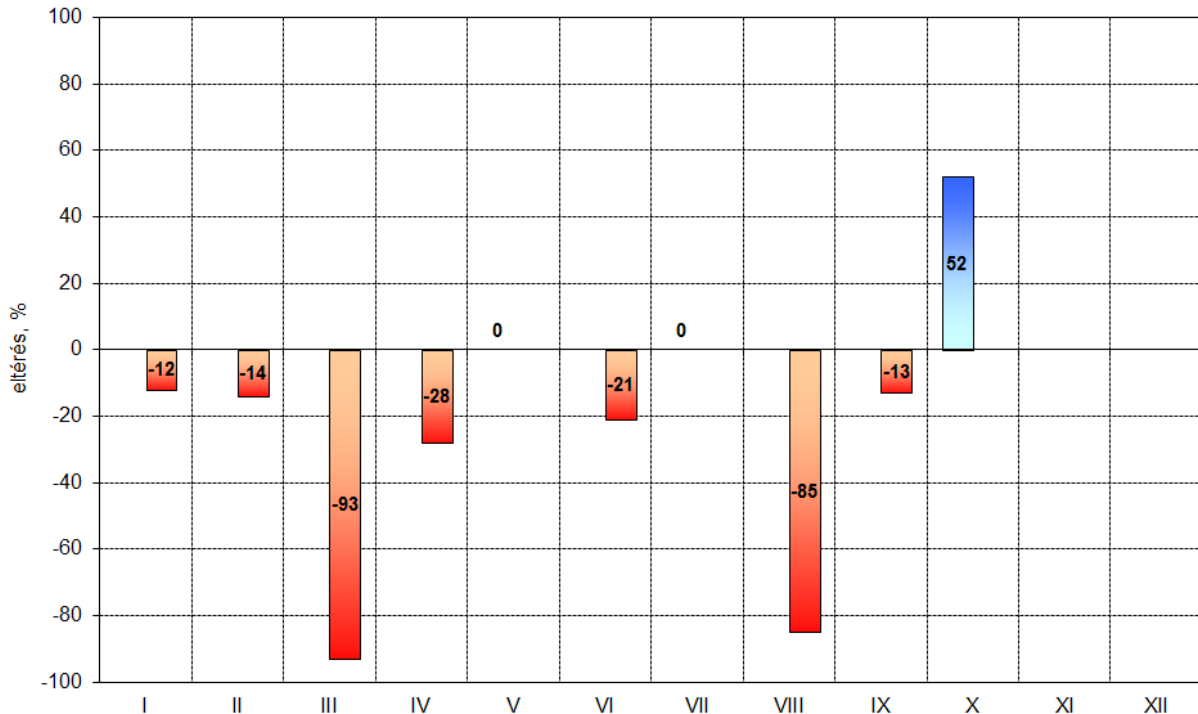
Országos áttekintésben az átlaghoz viszonyított a legnagyobb csapadékhiány (33 mm) Milota, a legnagyobb csapadéktöbblet (63 mm) Mórahalom állomáson fordult elő.

A 2012. október havi csapadékösszeg (mm) területi eloszlása



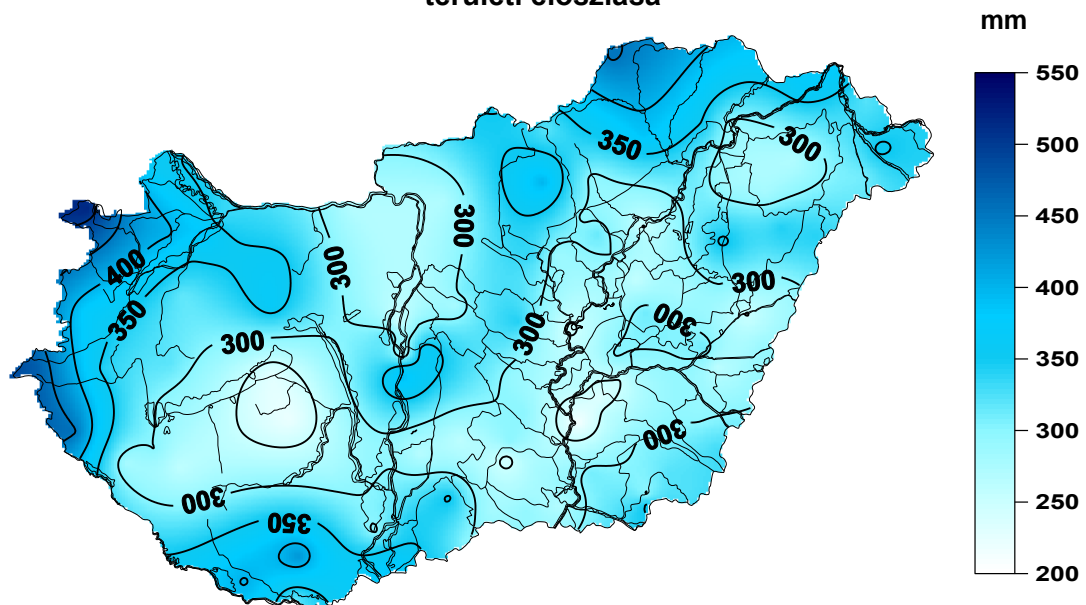
A következő szövegközi ábrán a 2012. évre vonatkozóan havi bontásban mutatjuk be a csapadékösszeg országos területi átlagértékének relatív eltérését a sokévi középértéktől.

A havi csapadékösszeg országos területi átlagértékének sokévi (1971-2000) átlagtól való eltérése (%) a 2012. évben



A 2012. január-október időszakban lehullott csapadék mennyisége 275 mm (Szentes) és 578 mm (Sopron-Fertőrákos) között alakult, az országos területi átlagérték 375 mm volt, amely az időszakos átlagnál 100 mm-rel (21%-kal) alacsonyabb.

A 2012. január-október havi csapadékösszeg (mm) területi eloszlása



Országos áttekintésben az átlaghoz viszonyított legnagyobb tízhavi csapadékhiány (220-22 mm) a Dunántúl délnyugati részén, a legnagyobb csapadéktöbblet (1-30 mm) a Sopron térségében alakult ki.

Az átlaghoz viszonyított legnagyobb tízhavi csapadékhiány (262 mm) Nagykanizsa, a legnagyobb csapadéktöbblet (30 mm) Sopron-Fertőrákos állomáson fordult elő.

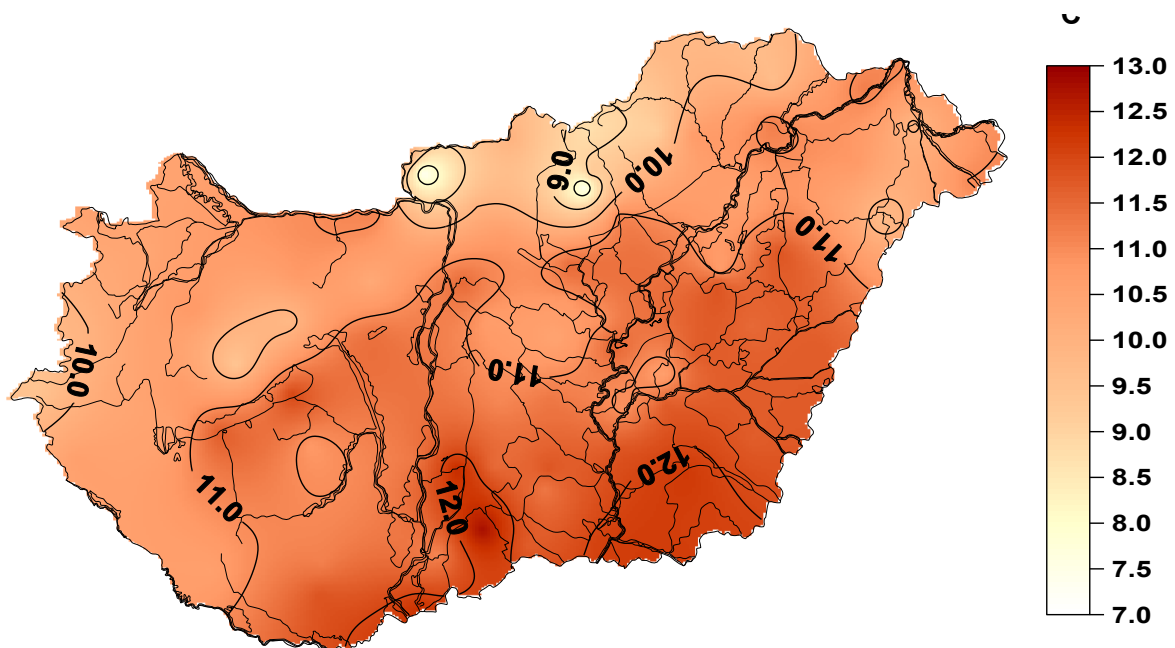
Léghőmérséklet

Az október havi középhőmérséklet 7,3°C (Kékestető) és 12,8°C (Jánoshalma) között alakult, az országos területi átlagérték 10,8 °C volt, ami 0,8°C-kal magasabb az átlagnál.

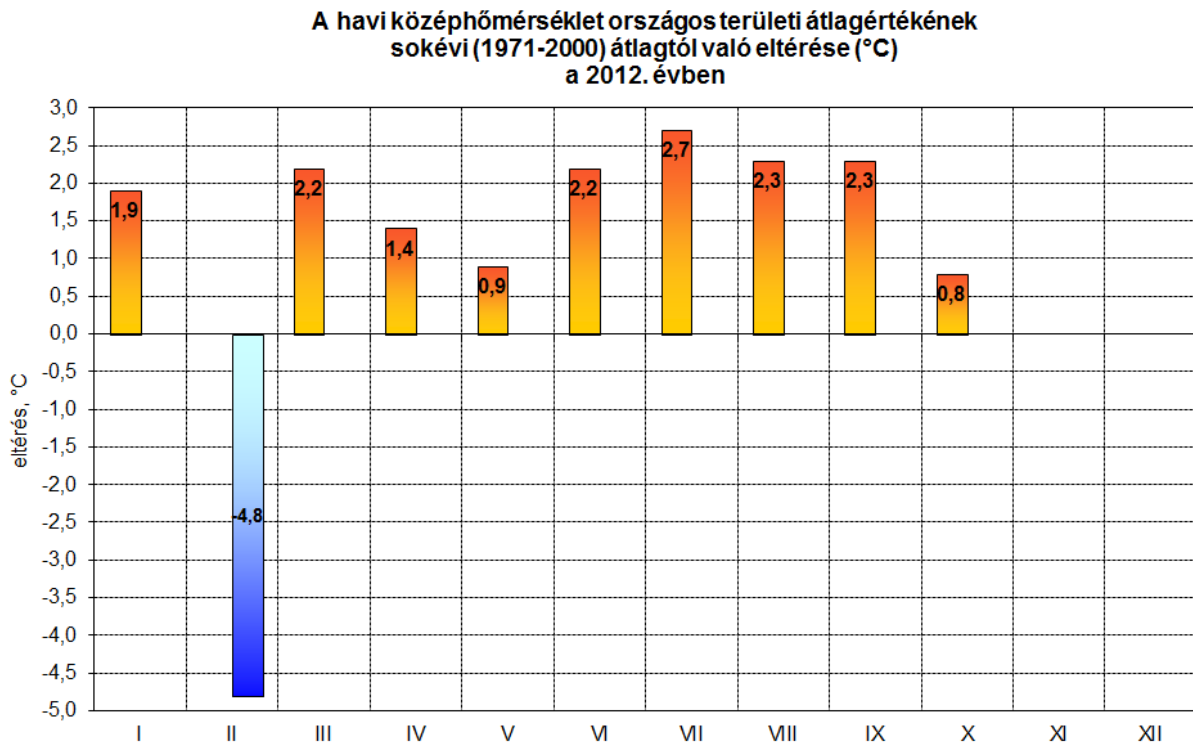
A havi középhőmérséklet – Tés és Zabar térségének kivételével – az ország területén meghaladta az átlagos októberi értéket.

Országos áttekintésben az október havi átlaghoz viszonyított legnagyobb eltérés (2,1°C) Jánoshalma állomáson fordult elő.

A 2012. október havi középhőmérséklet (°C)
területi eloszlása



Az alábbi szöveggözi ábrán a havi középhőmérséklet országos területi átlagértékeinek idei alakulását szemléltetjük.



Talajnedvesség

A talaj nedvességtartalmának mélységi rétegenkénti jellemzését – beleértve a területi különbségek bemutatását és rövid értékelését – az Országos Meteorológiai Szolgálat által meghatározott, %-ban megadott talajtelítettségi adatok alapján végeztük el.

Síkvidékeinken a talajok legfelső (0-20 cm-es) rétegének nedvességtartalma október végén az egy hónappal korábbi állapothoz képest lényegesen magasabb volt. Általában a 90-100% közötti telítettségi értékek voltak a jellemzők, ugyanakkor a Tiszántúl északi felében – ahova októberben az átlagosnál kevesebb csapadék érkezett – a 75-90% közötti telítettségi értékek voltak jellemzők.

A 20-50 cm közötti talajréteg nedvességtartalma síkvidékeinken októberben – a Hajdúság és a Nyírség területének kivételével – számottevően növekedett. A Tiszántúl túlnyomó részén a 20% alatti telítettségi értékek voltak a jellemző, egyéb síkvidéki területeinken – szeszélyes területi eloszlásban – 30% és 90% között értékek fordultak elő. A Dráva síkság területén a 20-50 cm-es talajréteg telített állapotát jelző 100%-ot elérő telítettségi értékek voltak jellemzők.

Síkvidékeinken az 50-100 cm-es talajréteg nedvesség-tartalmában októberben az egy hónappal korábbi állapothoz képest számottevő változás nem következett be. A hónap végén a jellemző telítettségi értékek 20-25% között alakultak. Ettől eltérő helyzet a Dráva menti síkságon mutatkozott, ahol az 50-100 cm-es talajréteg nedvességtartalmát a 60-80% közötti telítettségi értékek jellemezték.

Talajvíz

Októberben a síkvidéki területeken a talajvízszint a 0 – ±25 cm közötti értéktartományban változott.

A Duna, Tisza valamint a Körös völgyben, Mezőföld középső részén, Dráva völgyben valamint a a Dráva menti síkság északi előterében és a Kisalföld túlnyomó részén 0-25 cm-rel emelkedett a talajvízszint. Szigetközben, Mezőföld nyugati és déli részén és az Alföld túlnyomó részén csökkent a talajvízszint 0-25 cm-rel.

Az 1971-2000. közötti időszak tárgyhavi átlagértékénél októberben a viszonyítási időszaknál alacsonyabban helyezkedett el a talajvíztükör a Duna-Tisza köze területének a keleti peremterület kivételével csaknem egészén, az Északi-középhegység előterében, a Bodrogekben, a Nyírség északkeleti részén, Tiszahát és a Szatmári-síkság területén, a Nagykunság északkeleti és keleti részén, a Körös-Maros köze északi részén, a Mezőföld területének jelentős részén, a Dráva-menti síkság és az Alsó-Szigetköz kivételével a Kisalföld területén. A legnagyobb, helyenként 200-300 cm-t meghaladó eltérések továbbra is a Duna-Tisza köze észak- és délnyugati részén, a déli országhatár mellett, a Mátra és a Bükk előterében, valamint a Körösök völgyében és a Nagykunság keleti peremterületén mutatkoztak. A Tiszántúl északkeleti peremterületén kialakult süllyedések értéke kisebb volt 100 cm-nél.

A viszonyítási időszaknál magasabban helyezkedett el a talajvíztükör a Hajdúhát déli részén, a Hortobágy délkeleti-keleti peremterületén, a Bihari-sík, a Nagy-Sárrét, a Dévaványai-sík területén továbbá a Szolnoki-ártéren, az Alsó-Tisza völgy, a Jászság, a Hatvani-sík területén és a Maros hordalékkúp jelentős részén, valamint a Kisalföldön az Alsó-Szigetköz kisebb részterületén.

A síkvidékek országos területi átlaga szerint a talajvíztükör 2012. október hónapban az 1971-2000. közötti időszak október havi átlagértékénél 50-55 cm-rel alacsonyabban helyezkedett el.

Belvízi helyzetértékelés

2012 októberében országos összesítésben a belvízrendszerek közötti vízforgalom mennyisége 72,52 millió m³ volt, amely 4,58 millió m³-rel (7%-kal) haladta meg az előző havi mennyiséget. Az október havi vízforgalom egy része a felszíni vízfolyásokból a belvízrendszereken átvezetett vízmennyiség volt.

A hónap folyamán belvízelöntés az ország területén nem fordult elő.

A tározókban visszatartott víz mennyisége 2012 októberében országos összesítésben az egy hónappal korábbi értékhez képest 8,08 millió m³-rel (16%-kal) növekedett.

2. ELŐREJELZÉS

Az Országos Meteorológiai Szolgálat 2012. október 29-én kiadott hosszútávú meteorológiai előrejelzése szerint a november átlagos hőmérsékletű és átlagosan csapadékos, a december átlagosnál kissé melegebb és átlagosnál szárazabb, a január átlagosnál kissé hidegebb és átlagosnál szárazabb lesz.

A havi középhőmérséklet és a havi csapadékösszeg országos átlagértékei az alábbi előrejelzett értékek között várhatók (zárójelben a sokévi átlagokat tüntettük föl):

Hónap	Havi középhőmérséklet (°C)	Havi csapadékösszeg (mm)
november	2,6 – 5,4 (4,2)	35 – 75 (53)
december	-0,7 – 2,3 (0,6)	20 – 60 (44)
január	-2,8 – 1,1 (-0,8)	10 – 40 (32)

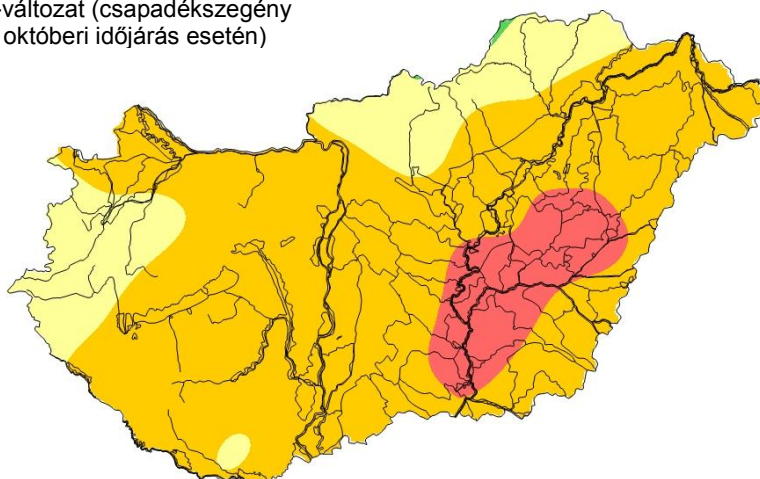
Az OMSZ 2012. november 10-én kiadott középtávú előrejelzése szerint a következő 10 napon mérsékeltén változékony őszi időjárás várható. Számottevő mennyiségű (területi átlagban 10mm/nap elérő) csapadék az időszak első harmadában a Dunántúl nyugati és középső részén várható. Ezt követően a csapadékhajlam csökken. A hőmérséklet a következő 10 napon az évszakos átlag közelében valószínű.

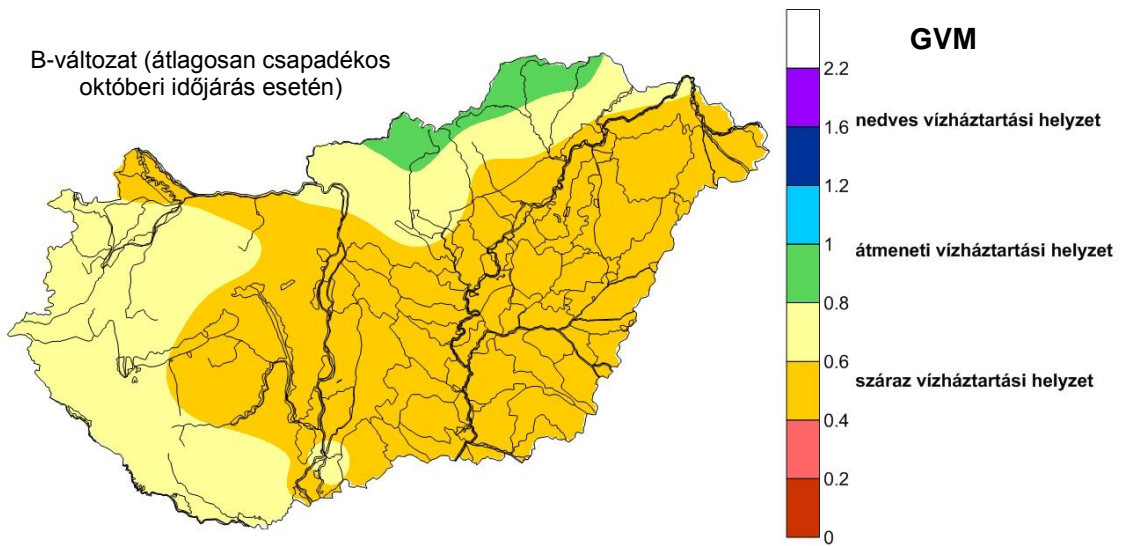
A Gördülő Vízháztartási Mutató (GVM) 2012. novemberre előrejelzett értékei

Az novemberre előrejelzett GVM-értékek térképszerű feldolgozása szerint novemberben a régóta tartó száraz vízháztartási viszonyokat a nedvesebb felé haladó átmeneti vízháztartási helyzet válthatja föl, amennyiben ebben a hónapban az átlagosnál határozottan több csapadék hullik (C-változat). Az átmenetinek minősíthető vízháztartási helyzet kialakulása elsősorban az ország északi peremén és a nyugati-délnyugati szélén várható, ahol a GVM meghaladhatja az 1,0 értéket is. Átlagos novemberi időjárás esetén (B-változat) a GVM országos átlaga 0,6 körüli lesz.

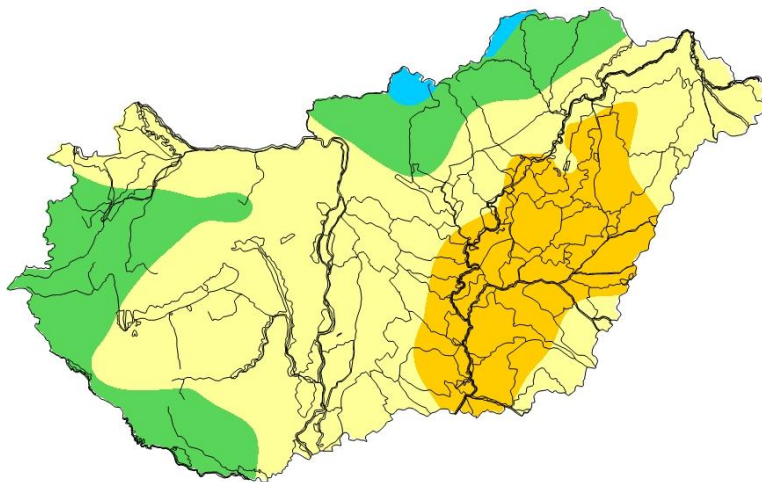
A Gördülő Vízháztartási Mutató (GVM) 2012. novemberre előrejelzett értékei

A-változat (csapadékszegény októberi időjárás esetén)





C-változat (átlagosnál csapadékosabb októberi időjárás esetén)



Nagyobb őszi belvíz kialakulásának kicsi a valószínűsége, de heves záporok, felhőszakadás esetén nem zárható ki lokálisan belvíz keletkezése.